



PRESIDENZA DEL CONSIGLIO DEI MINISTRI

SERVIZI TECNICI NAZIONALI

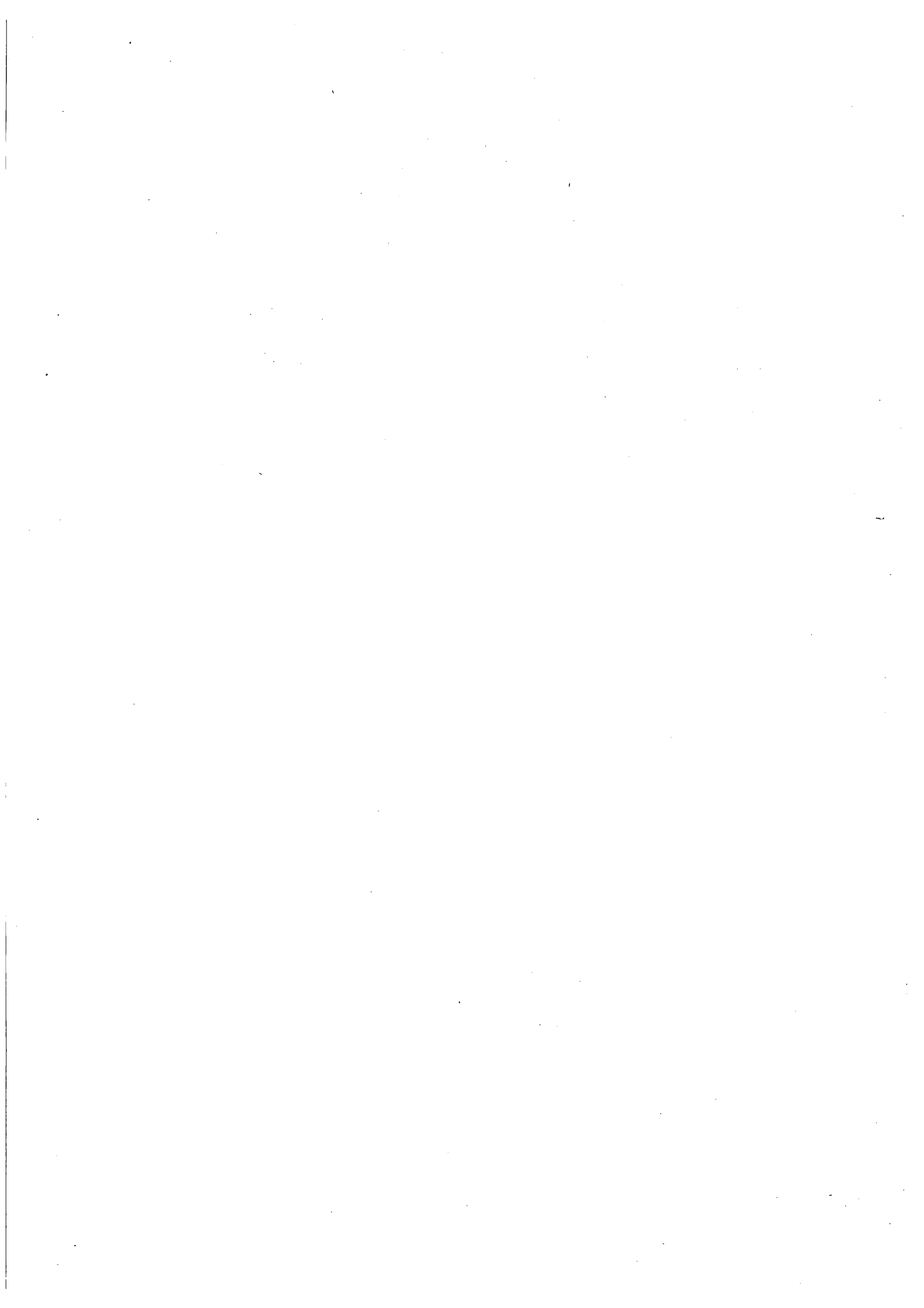
UFFICIO IDROGRAFICO E MAREOGRAFICO DI BARI
PER I BACINI CON FOCE AL LITORALE ADRIATICO E JONICO
DAL CANDELARO AL LATO

Direttore: Dott. Ing. PIETRO ZANFRAMUNDO

ANNALI IDROLOGICI

1994

PARTE SECONDA



INDICE

SEZIONE A - AFFLUSSI METEORICI

Terminologia - Contenuto della tabella	Pag.	5
Valori mensili ed annui del contributo medio e dell'altezza di afflusso meteorico	»	6

SEZIONE B - IDROMETRIA

Abbreviazioni e segni convenzionali - Terminologia - Contenuto della tabella	Pag.	9
Elenco e caratteristiche delle stazioni idrometriche	»	10
Tabella I - Osservazioni idrometriche giornaliere in <i>cm</i>	»	12

SEZIONE C - PORTATE E BILANCI IDROLOGICI

Abbreviazioni e segni convenzionali - Terminologia	Pag.	15
Contenuto delle tabelle	»	16
Carta delle stazioni di misura	»	17
5 - Salsola a Ponte Foggia - S. Severo	»	18
6 - Vulgano a Ponte Troia - Lucera	»	19
7 - Celone a S. Vincenzo	»	20
8 - Celone a Ponte Foggia - S. Severo	»	21
10 - Cervaro ad Incoronata	»	22
11 - Carapelle a Ponte Vecchio Ortona - Castelluccio dei Sauri	»	23
12 - Ofanto a Cairano (Scalo)	»	24
13 - Atella a Ponte sotto Atella	»	25
14 - Ofanto a Monteverde (Scalo)	»	26
15 - Arcidiaconata a Ponte Rapolla - Lavello	»	27
16 - Lapilloso a Ponte S.S. 168	»	28
18 - Ofanto a S. Samuele di Cafiero	»	29

SEZIONE D - FREATIMETRIA

Abbreviazioni e segni convenzionali - Terminologia - Contenuto delle tabelle	Pag.	31
Elenco e caratteristiche delle stazioni freatiche	»	32
Tabella I - Osservazioni freatiche in determinati giorni del mese	»	34
Tabella II - Valori mensili ed annui dei livelli freatici	»	40

SEZIONE F - INDAGINI, STUDI IDROLOGICI ED EVENTI DI CARATTERE
ECCEZIONALE

Idrometria	Pag.	44
Temperatura dell'acqua - Abbreviazioni e segni convenzionali	»	45
Tabella I	»	46
Elenco alfabetico delle stazioni	»	47
Elenco alfabetico dei corsi d'acqua	»	49

Sezione A - AFFLUSSI METEORICI

TERMINOLOGIA

1. - Afflusso meteorico (m^3) ad un bacino idrografico in un dato intervallo di tempo: volume totale della precipitazione sul bacino in quell'intervallo.

2. - Altezza di afflusso meteorico (mm) ad un bacino idrografico per un determinato intervallo di tempo: spessore dello strato d'acqua di volume pari all'afflusso meteorico in

quell'intervallo ed uniformemente distribuito sulla superficie del bacino.

3. - Contributo medio di afflusso meteorico ($l/s km^2$) ad un bacino idrografico in un dato intervallo di tempo: quoziente fra afflusso meteorico al bacino nell'intervallo ed il prodotto della durata di questo per l'area del bacino.

CONTENUTO DELLA TABELLA

Riporta, per gli interi bacini imbriferi e per le loro parti più importanti, le altezze di afflusso meteorico mensili ed annue, espresse in mm , ed i corrispondenti contributi medi espressi in $l/s km^2$. Per ogni stazione il contributo mensile più elevato è stampato in **grassetto** e quello più basso in *corsivo*.

MESE	S. MARIA a Ponte Lucera - Torremaggiore Km ² 59.8		TRIOLO a Ponte Lucera - Torremaggiore Km ² 53.8		CASANOVA a Ponte Lucera - Motta Km ² 55.8		SALSOLA a Casanova Km ² 43.1		SALSOLA a Ponte Foggia - S. Severo Km ² 463.0		VULGANO a Ponte Troia - Lucera Km ² 94.0		CELONE a S. Vincenzo Km ² 85.8		CELONE a Ponte Foggia - S. Severo Km ² 256.0	
	l/s km ²	mm	l/s km ²	mm	l/s km ²	mm	l/s km ²	mm	l/s km ²	mm	l/s km ²	mm	l/s km ²	mm	l/s km ²	mm
Gennaio	28.5	76.3	38.8	103.9	27.1	72.5	38.8	103.9	31.2	83.5	35.6	95.4	38.6	103.5	32.1	85.9
Febbraio	31.4	75.9	37.0	89.4	28.1	68.1	35.5	86.0	32.4	78.3	36.4	88.1	39.2	94.8	35.1	85.0
Marzo	0.1	0.2	0.2	0.6	0.1	0.3	0.7	1.9	0.2	0.6	0.6	1.7	0.3	0.9	0.2	0.6
Aprile	17.8	46.1	20.9	54.1	21.5	55.8	27.0	70.0	18.7	48.4	26.8	69.5	25.4	65.9	19.1	49.4
Maggio	12.4	33.3	13.0	34.9	11.5	30.7	16.5	44.3	12.7	34.0	17.3	46.3	12.9	34.6	10.9	29.2
Giugno	16.8	43.5	19.6	50.9	16.9	43.8	14.9	38.7	16.6	42.9	16.1	41.7	22.8	59.0	20.1	52.0
Luglio	6.9	18.4	8.9	23.8	13.3	35.7	14.3	38.2	10.2	27.3	13.3	35.7	11.5	30.9	9.3	25.0
Agosto	13.1	35.2	8.4	22.6	3.1	8.3	3.9	10.4	4.8	12.8	4.5	12.0	6.7	17.9	6.5	17.5
Settembre	14.4	37.3	17.3	44.9	13.6	35.3	11.8	30.7	12.3	31.9	14.9	38.6	12.3	31.8	11.4	29.5
Ottobre	15.8	42.2	23.6	63.1	4.0	10.7	12.5	33.4	14.8	39.7	21.2	56.7	20.4	54.7	14.7	39.4
Novembre	5.7	14.9	8.6	22.4	7.1	18.5	5.6	14.5	7.5	19.5	7.9	20.5	8.5	22.1	7.1	18.5
Dicembre	12.7	34.0	14.6	39.0	21.8	58.4	18.5	49.6	13.3	35.6	18.9	50.6	17.6	47.2	14.3	38.3
Anno	14.5	457.3	17.4	549.6	13.9	438.1	16.5	521.6	14.4	454.5	17.7	556.8	17.9	563.3	14.9	470.3

MESE	CANDELARO a Ponte 13 Luci Km ² 1886.0		CANDELARO Bacino Complessivo Km ² 2332.0		CERVARO ad Incoronata Km ² 657.0		CERVARO Bacino Complessivo Km ² 772.0		CARAPELLE a Ponte Ortona - Castelluccio dei Sauri Km ² 506.2		CARAPELLE Bacino Complessivo Km ² 831.0		OFANTO a Cairano (Scalo) Km ² 272.0		ATELLA a Ponte sotto Atella Km ² 175.0	
	l/s km ²	mm	l/s km ²	mm	l/s km ²	mm	l/s km ²	mm	l/s km ²	mm	l/s km ²	mm	l/s km ²	mm	l/s km ²	mm
Gennaio	28.3	75.7	28.9	77.5	39.1	104.7	36.1	96.6	38.4	102.8	33.7	90.2	41.0	109.9	41.0	109.9
Febbraio	33.9	81.9	33.0	79.8	46.9	113.5	44.4	107.5	44.9	108.7	43.2	104.5	46.3	112.0	60.5	146.3
Marzo	0.3	0.7	0.3	0.8	0.3	0.9	0.3	0.9	0.3	0.7	0.2	0.6	0.4	1.2	1.3	3.5
Aprile	19.5	50.6	20.0	51.8	24.3	63.0	21.8	56.5	22.8	59.2	18.8	48.8	60.9	157.8	35.9	93.0
Maggio	12.6	33.8	12.9	34.6	12.3	32.9	12.0	32.2	14.6	39.1	13.9	37.3	24.0	64.4	18.1	48.6
Giugno	17.8	46.2	18.1	46.9	23.8	61.8	22.9	59.3	23.0	59.5	23.8	61.8	18.2	47.3	36.6	94.9
Luglio	10.3	27.5	10.1	27.0	21.7	58.0	19.3	51.8	26.9	72.1	21.6	57.9	50.7	135.8	26.3	70.4
Agosto	5.9	15.9	6.3	16.9	5.1	13.6	4.6	12.2	6.7	18.0	5.2	14.0	6.3	17.0	7.4	19.9
Settembre	15.7	40.8	14.9	38.5	10.3	26.7	10.0	26.0	8.2	21.3	8.3	21.4	14.1	36.5	17.2	44.5
Ottobre	14.8	39.7	14.8	39.6	18.9	50.7	17.1	45.8	10.4	27.9	9.9	26.6	32.2	86.3	15.5	41.4
Novembre	9.7	25.1	9.5	24.6	9.6	24.8	9.1	23.6	5.6	14.4	5.2	13.4	29.3	76.0	18.9	49.1
Dicembre	11.0	29.5	10.9	29.2	14.2	38.0	13.6	36.4	14.0	37.5	12.6	33.8	18.3	48.9	10.6	28.4
Anno	14.8	467.4	14.8	467.2	18.8	592.5	17.5	552.1	17.8	561.2	16.2	510.3	28.3	893.1	23.8	749.9

M E S E	OFANTO a Monteverde (Scalo)		ARCIDIA- CONATA a Ponte Rapolla - Lavello		LAPILLOSO a Ponte SS. 168		VENOSA a Ponte Ferroviario km 30+ 283		LOCONE a Ponte Canosa - Lavello		OFANTO a S. Samuele di Cafiero		OFANTO Bacino Complessivo			
	Km ² 1028.0		Km ² 124.0		Km ² 29.5		Km ² 201.0		Km ² 275.0		Km ² 2716.0		Km ² 2727.0			
	l/s km ²	mm	l/s km ²	mm	l/s km ²	mm	l/s km ²	mm	l/s km ²	mm	l/s km ²	mm	l/s km ²	mm		
Gennaio	43.2	115.7	38.0	101.8	32.4	86.8	31.7	85.0	27.5	73.7	34.3	91.9	34.1	91.3		
Febbraio	55.6	134.6	73.9	178.7	69.0	166.9	60.5	146.4	63.9	154.7	59.1	142.9	58.7	141.9		
Marzo	0.8	2.1	0.6	1.6	0.6	1.6	0.9	2.3	1.9	5.0	1.0	2.7	1.2	3.2		
Aprile	47.1	122.0	27.3	70.7	24.9	64.6	29.6	76.8	19.7	51.0	30.2	78.4	30.0	77.7		
Maggio	22.0	59.0	15.8	42.4	13.1	35.1	15.1	40.4	14.9	39.8	17.2	46.0	17.1	45.9		
Giugno	22.6	58.6	24.6	63.7	25.4	65.9	25.5	66.1	21.5	55.8	21.2	54.9	21.0	54.5		
Luglio	31.5	84.3	41.9	112.1	17.2	46.0	20.6	55.3	15.7	42.0	23.4	62.6	23.1	62.0		
Agosto	5.5	14.6	3.9	10.4	3.9	10.5	3.0	8.1	3.1	8.3	3.6	9.6	3.6	9.6		
Settembre	15.2	39.3	14.1	36.6	14.7	38.0	13.3	34.6	10.2	26.4	12.5	32.4	12.5	32.5		
Ottobre	24.5	65.5	9.6	25.8	9.6	25.8	10.6	28.4	3.0	8.1	12.9	34.5	12.8	34.4		
Novembre	20.3	52.5	11.2	29.1	13.9	35.9	14.1	36.6	10.9	28.2	13.5	35.1	13.8	35.8		
Dicembre	16.6	44.4	11.3	30.3	14.3	38.4	14.6	39.2	8.6	23.1	12.9	34.6	13.0	34.7		
Anno	25.1	792.6	22.3	703.2	19.5	615.5	19.6	619.2	16.4	516.1	19.8	625.6	19.8	623.5		



Sezione B - I D R O M E T R I A

Abbreviazioni e segni convenzionali

Idrometro a lettura diretta	I
Idrometro registratore	Ir
Stazione per misura di portata con idrometro a lettura diretta	M
Stazione per misura di portata con idrometrografo	Mr
Dato incerto	?
Dato interpolato	[]
Dato mancante	»
Idrometro all'asciutto	asc.
Le quote sotto lo zero idrometrico sono precedute dal segno	-

Sono stampati in **grassetto** ed in *corsivo* rispettivamente i valori massimi ed i valori minimi

TERMINOLOGIA

1. - Altezza idrometrica (cm): altezza del livello liquido sopra o sotto lo zero dell'idrometro.
2. - Altezza di massima piena (o magra) in una sezione fornita di idrometro e per un lungo periodo di osservazione: massima o minima altezza idrometrica (m) raggiunta in tutto il periodo di tempo in cui sono state eseguite le osservazioni.

CONTENUTO DELLA TABELLA

La tabella è preceduta dall'elenco e caratteristiche delle stazioni idrometriche che hanno funzionato nell'anno.

TABELLA 1 - Riporta, per alcune stazioni, le altezze idrometriche meridiane rilevate

direttamente all'idrometro da parte dell'osservatore oppure dedotte in corrispondenza del mezzogiorno dallo spoglio dei diagrammi per le stazioni fornite di apparecchio registratore.

BACINO E STAZIONE	Tipo della stazione	CARATTERISTICHE							NOTE
		Quota dello zero idrom. m s.m.	Bacino di dominio km ²	Altezza di max piena m	DATA della max piena	Altezza idrom. minima m	DATA della minima altezza idrometrica	Anno inizio osservaz.	
CANDELARO									
S. MARIA a Ponte Lucera - Torremaggiore	Mr	89.900	59.8	2.86	12 dic. 1967	asc.	vari	1964	(1) Dall'inizio delle osservazioni fino all'agosto 1955 funzionò una stazione sul ponte stradale Foggia - San Severo, con zero idrometrico a quota m 39.440. Nell'agosto 1955 la stazione fu portata 100 m più a valle, sul ponte ferroviario Foggia - San Severo, con zero I a quota m 38.052. Nel febbraio 1967 fu riportata sul vecchio ponte della S.S. Foggia San Severo, con zero I a quota m 38.052. I valori max e min riportati nella presente tabella si riferiscono all'attuale I.
SALSOLA a Ponte Foggia - S. Severo (1)	Mr	38.052	463.0	5.50	16 gen. 1957	0.00	vari 1975	1933	
VULGANO a Ponte Troia - Lucera	Mr	170.320	94.0	4.06	5 nov. 1976	asc.	vari	1964	
CELONE a S. Vincenzo	Mr	188.490	85.8	3.29	19 dic. 1968	asc.	vari	1964	
CELONE a Ponte Foggia - S. Severo (2)	Mr	60.600	256.0	4.60	16 gen. 1957	asc.	vari	1928	
CERVARO									
CERVARO ad Incoronata (3)	Mr	50.643	657.0	6.09	19 dic. 1968	asc.	vari	1924	(2) Dal 1928 al 1939 funzionò una stazione I in corrispondenza del ponte stradale Foggia - Lucera; nel 1940 venne spostata in corrispondenza del ponte stradale Foggia - San Severo con zero I a quota m 61.000. A datare dal 13 agosto 1951 l'I trovava a quota m 60.600. A quest'ultimo idrometro si riferiscono i valori max e min riportati nella presente tabella.
CARAPELLE									
CARAPELLE a Ponte Vecchio Ortona - - Castelluccio dei Sauri (4)	Mr	112.00	506.0	1.35	26 dic. 1993	0.00	vari 1987	1985	(3) La stazione Ir ha subito vari spostamenti nel tempo. Attualmente trovata a circa 80 m a valle del ponte ferroviario Bari - Foggia. All'I ivi ubicato si riferiscono i valori max e min.
OFANTO									
OFANTO a Cairano (Scalo)	Mr	380.277	272.0	5.03	28 nov. 1975	0.00	vari	1963	(4) La stazione Ir ha subito vari spostamenti nel tempo. Attualmente, dal gennaio 1986, trovata sul vecchio ponte stradale Ortona-Castelluccio dei Sauri. All'idrometro ivi ubicato si riferiscono i valori max e min.
APELLA a Ponte sotto Atella	Mr	*406.000	175.0	3.30	25 feb. 1956	-0.15	marzo 1990	1923	
OFANTO a Monteverde (Scalo) (5)	Mr	270.080	1028.0	3.94	13 feb. 1960	-0.59	novembre 1991	1955	
ARCIDIACONATA a Ponte Rapolla - Lavello (6)	Mr	226.352	124.0	2.36	24 feb. 1971 e 27 lug. 1972	-0.64	29 giu. 1992	1927	
LAPILLOSO a Ponte S.S. 168	Mr	299.067	29.5	0.89	18 apr. 1985	asc.	vari	1972	

* Quota approssimata dedotta dalle carte I.G.M.

BACINO E STAZIONE	Tipo della stazione	CARATTERISTICHE							NOTE
		Quota dello zero idrom. m s.m.	Bacino di dominio km ²	Altezza di max piena m	DATA della max piena	Altezza idrom. minima m	DATA della minima altezza idrometrica	Anno inizio osservaz.	
(segue) OFANTO									
VENOSA a Ponte Ferroviario km 30+283 (7)	Mr	*250.000	201.0	3.35	1 mar. 1993	0.40	13-17 ago 1975	1972	<p>(5) La stazione Ir trovasi a circa 16 Km più a monte di un altro vecchio impianto posto a Rocchetta S. Antonio (Scalo) che ha funzionato sino al 1954. I valori max e min si riferiscono all'attuale I.</p> <p>(6) Dall'inizio delle osservazioni fino al 1951, funzionò una stazione ubicata sul ponte stradale Rapolla - Lavello. Nel 1952 la stazione fu portata sul ponte vecchio Rapolla - Lavello in località Toppo Laguzzo a circa km 1.5 più a valle. I valori max e min della presente tabella si riferiscono all'attuale I.</p> <p>(7) La stazione Ir trovasi a circa 11 km più a monte di un altro vecchio impianto posto a Ponte s. Angelo che ha funzionato sino al 1972. I valori max e min si riferiscono all'attuale I.</p>
OFANTO a S. Samuele di Cafiero	Mr	31.734	2716.0	6.80	11 nov. 1929	asc.	vari	1929	

* Quota approssimata dedotta dalle carte I.G.M.

Sezione C - PORTATE E BILANCI IDROLOGICI

Abbreviazioni e segni convenzionali

Stazione per misura di portata con idrometro a lettura diretta	M
Stazione per misura di portata con idrometrografo	Mr
Portata nulla	—
Dato mancante	»
Dato incerto	?
Dato interpolato	[]
Dato desunto per riferimento	[]
Sponda sinistra	sp. s.
Sponda destra	sp. d.
Metri sul mare	<i>m</i> s.m.

Sono stampati in **grassetto** ed in *corsivo* rispettivamente i valori massimi ed i valori minimi

TERMINOLOGIA

1. - Portata in una sezione e in un dato istante (m^3/s): volume di acqua che attraversa la sezione durante l'unità di tempo (minuto secondo) che comprende quell'istante.
2. - Portata unitaria (o contributo) relativa ad una determinata sezione ($l/s km^2$): rapporto tra la portata nell'unità di tempo (l/s) e l'area del bacino imbrifero sotteso dalla sezione.
3. - Portata media in una sezione e per un dato intervallo di tempo: rapporto tra il deflusso relativo all'intervallo e la durata di questo.
4. - Modulo in una sezione: portata media di un gran numero di anni.
5. - Portata giornaliera in una sezione e per un determinato giorno: portata media nella sezione in quel giorno.
6. - Durata di una determinata portata Q in una sezione e relativamente ad un certo intervallo di tempo: numero di giorni di quell'intervallo, nei quali si è verificata una portata non inferiore a Q .
7. - Portata semipermanente in una sezione e in un dato intervallo di tempo: portata che non è stata superata per metà dei giorni dell'intervallo (ossia di durata uguale a metà dell'intervallo).
8. - Portata semiannuale di un anno determinato: la portata semipermanente di quell'anno.
9. - Deflusso in una determinata sezione e per un determinato intervallo di tempo (m^3): volume liquido che ha attraversato la sezione nell'intervallo.
10. - Altezza di deflusso di un bacino idrografico per un determinato intervallo di tempo (mm): spessore dello strato d'acqua di volume pari al deflusso superficiale del bacino in quell'intervallo e uniformemente distribuito sulla superficie del bacino.
11. - Deflusso giornaliero di una determinata sezione e per un dato giorno (m^3): volume liquido che ha attraversato la sezione in quel giorno.
12. - Deflusso unitario relativo ad una determinata sezione ed in un dato intervallo di tempo (m^3/km^2): rapporto tra il deflusso dell'intervallo e l'area del bacino imbrifero sotteso dalla sezione.
13. - Perdita apparente di un bacino idrografico in un determinato intervallo di tempo: differenza tra l'altezza di afflusso meteorico e l'altezza di deflusso relative all'intervallo.
14. - Coefficiente di deflusso di un bacino idrografico in un determinato intervallo di tempo: rapporto fra l'altezza di deflusso e l'altezza di afflusso meteorico relative all'intervallo.

CONTENUTO DELLE TABELLE

Le tabelle sono precedute da una cartina del Compartimento, corredata di un elenco, ove sono ubicate le stazioni di misura che hanno regolarmente funzionato nell'anno.

Nelle tabelle, per ogni stazione, sono riportati:

a) le caratteristiche della stazione e del bacino che alimenta il corso d'acqua relativo, con l'indicazione delle altezze idrometriche e delle portate massime e minime rilevate nel periodo di osservazione;

b) le portate medie giornaliere espresse in m^3/s ;

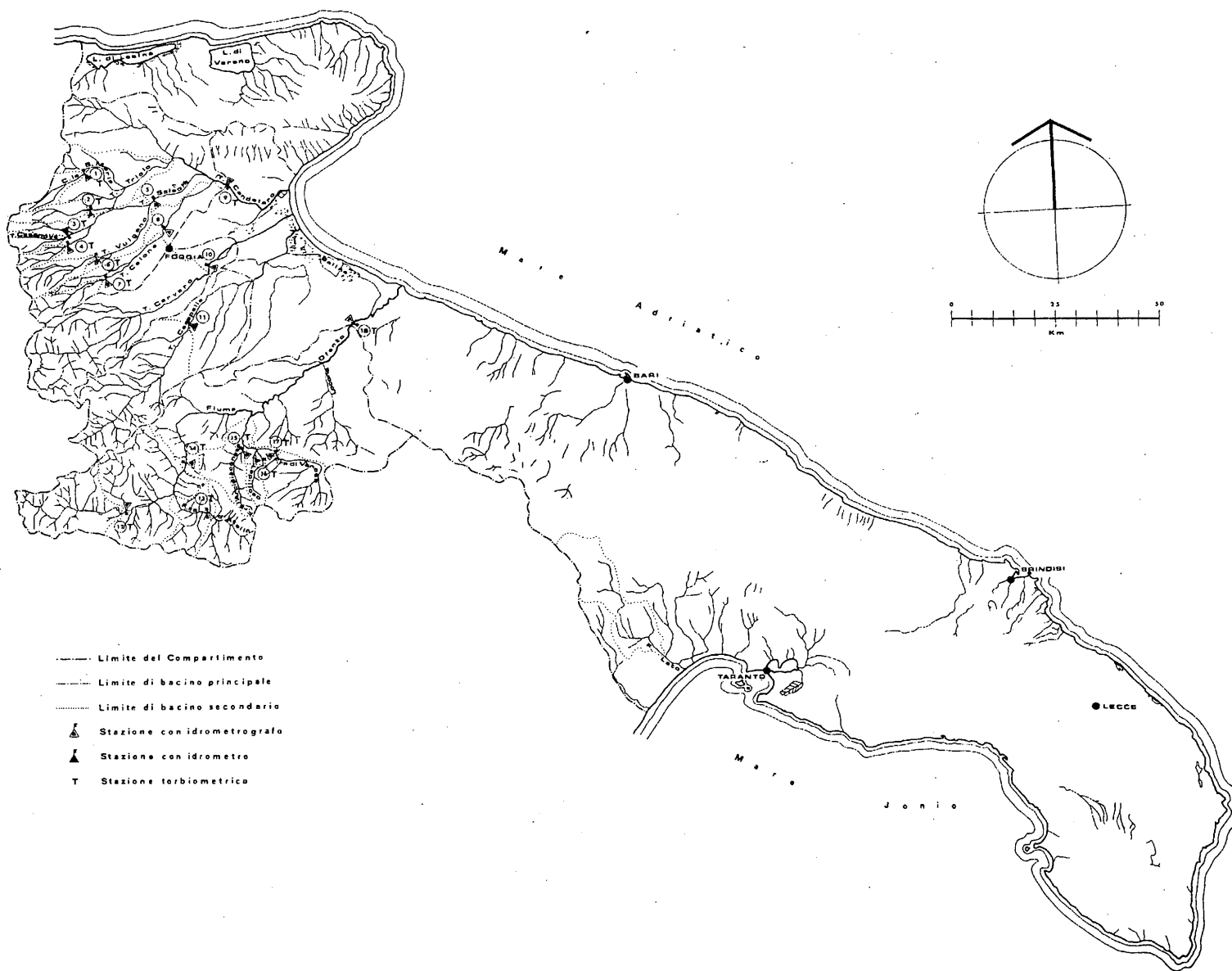
c) gli elementi caratteristici, mensili ed annui, dell'anno e del precedente periodo di osservazione: le portate, in m^3/s , massime, minime e medie giornaliere, i deflussi

e gli afflussi in mm; i coefficienti di deflusso (rapporto tra i deflussi e i corrispondenti afflussi). I valori calcolati dei coefficienti di deflusso dei mesi primaverili-estivi sono inferiori a quelli reali perché i deflussi, misurati nei vari corsi d'acqua, in corrispondenza delle stazioni di misura, sono influenzati dalle derivazioni ad uso irriguo esistenti a monte delle stazioni stesse;

d) le portate medie giornaliere corrispondenti a valori caratteristici delle durate espresse in giorni;

e) la scala numerica delle portate, cioè la traduzione analitica della relazione intercorrente tra le portate e le altezze idrometriche rilevate nella sezione di misura, valide per l'anno cui si riferiscono gli Annali, o per i periodi dello stesso anno, ove specificato.

CARTA DELLE STAZIONI DI MISURA



ELENCO DELLE STAZIONI

1. - S. MARIA a Ponte Lucera - Torremaggiore
2. - TRIOLO a Ponte Lucera - Torremaggiore
3. - CASANOVA a Ponte Lucera - Motta
4. - SALSOLA a Casanova
5. - SALSOLA a Ponte Foggia - S. Severo
6. - VULGANO a Ponte Troia - Lucera
7. - CELONE a S. Vincenzo
8. - CELONE a Ponte Foggia - S. Severo
9. - CANDELARO a Ponte 13 Luci
10. - CERVARO ad Incoronata

11. - CARAPELLE a Ponte Vecchio Ortona - Castelluccio dei Sauri
12. - OFANTO a Cairano (Scalo)
13. - ATELLA a Ponte sotto Atella
14. - OFANTO a Monteverde (Scalo)
15. - ARCIDIACONATA a Ponte Rapolla - Lavello
16. - LAPILLOSO a Ponte S.S. 168
17. - VENOSA a Ponte Ferroviario km 30+283
18. - OFANTO a S. Samuele di Cafiero

CARATTERISTICHE DELLA STAZIONE: a) Bacino di dominio 463 km² (parte permeabile 33%); altitudine max 1152 m s.m.; media 235 m s.m.; zero idrometrico 38.052 m s.m.; distanza dalla confluenza con il Candelaro 17 km circa; inizio osservazioni Ir: 1933; inizio misure: giugno 1932 - b) Altezza idrometrica max 5.50 m (16 gennaio 1957); minima 0.00 m (vari 1975); portata max 154.00 m³/s (5 marzo 1969); minima 0.00 m³/s (vari).

PORTATE MEDIE GIORNALIERE IN m ³ /s												
Giorno	Gennaio	Febbraio	Marzo	Aprile	Maggio	Giugno	Luglio	Agosto	Settembre	Ottobre	Novembre	Dicembre
1	1.77	0.23	0.56	0.02	0.04	0.07	0.56	0.85	0.31	0.31	0.27	0.25
2	2.17	0.20	0.42	0.02	0.05	0.08	0.56	0.70	0.31	0.31	0.27	0.25
3	2.77	0.23	0.33	0.02	0.05	0.08	0.56	0.60	0.31	0.31	0.27	0.27
4	1.65	0.16	0.27	0.02	0.04	0.09	0.56	0.70	0.31	0.31	0.27	0.27
5	1.07	0.14	0.21	0.02	0.04	0.08	0.56	0.48	0.31	0.31	0.27	0.27
6	0.75	1.01	0.17	0.02	0.05	0.07	0.56	0.31	0.31	0.31	0.27	0.27
7	4.02	3.46	0.14	0.04	0.14	0.06	0.52	0.31	0.31	0.31	0.27	0.27
8	4.64	3.93	0.12	0.04	0.13	0.07	0.52	0.31	0.31	0.31	0.27	0.27
9	4.84	1.71	0.10	0.03	0.12	0.07	0.60	0.31	0.31	0.31	0.27	0.27
10	4.84	1.46	0.07	0.02	0.13	0.07	0.65	0.31	0.31	0.31	0.27	0.27
11	4.45	0.95	0.06	0.02	0.15	0.07	0.65	0.31	0.31	0.31	0.27	0.27
12	4.64	1.34	0.05	0.04	0.17	0.12	0.85	0.31	0.31	0.31	0.27	0.27
13	5.24	0.85	0.05	0.12	0.13	0.13	0.80	0.31	0.31	0.31	0.27	0.27
14	0.95	0.65	0.05	0.08	0.12	0.15	0.80	0.42	0.31	0.31	0.27	0.27
15	0.36	0.60	0.04	0.04	0.11	0.20	0.85	0.48	0.31	0.31	0.27	0.27
16	0.23	0.45	0.04	0.03	0.10	0.36	0.85	0.45	0.31	0.31	0.27	0.27
17	0.39	0.65	0.04	0.03	0.09	0.56	0.85	0.31	0.31	0.31	0.27	0.27
18	1.01	1.17	0.03	0.05	0.09	0.56	0.85	0.65	0.31	0.31	0.27	0.27
19	1.28	9.45	0.03	0.07	0.11	0.65	0.85	0.80	0.31	0.31	0.27	0.27
20	0.80	4.45	0.03	0.05	0.11	0.48	0.85	0.85	0.31	0.31	0.27	0.27
21	0.48	6.73	0.03	0.05	0.05	0.65	0.85	0.85	0.31	0.31	0.27	0.27
22	0.33	6.73	0.03	0.05	0.05	0.52	1.07	0.85	0.31	0.31	0.27	0.27
23	0.29	3.19	0.03	0.07	0.05	0.48	1.07	0.45	0.31	0.29	0.27	0.27
24	0.60	2.31	0.02	0.05	0.05	0.48	0.95	0.48	0.31	0.29	0.27	0.27
25	0.33	1.98	0.02	0.05	0.06	0.52	1.07	0.39	0.31	0.29	0.27	0.27
26	0.31	1.46	0.02	0.05	0.10	0.48	1.07	0.31	0.31	0.27	0.25	0.27
27	0.25	1.07	0.02	0.05	0.07	0.52	0.95	0.31	0.31	0.27	0.25	0.27
28	0.23	0.75	0.02	0.05	0.08	0.52	0.85	0.31	0.31	0.33	0.25	0.27
29	0.21		0.02	0.05	0.07	0.52	0.85	0.31	0.31	0.27	0.25	0.27
30	0.21		0.02	0.05	0.07	0.52	0.85	0.31	0.31	0.27	0.25	0.27
31	0.21		0.02	0.05	0.07	0.52	0.85	0.31	0.31	0.27	0.25	0.27

ELEMENTI CARATTERISTICI PER L'ANNO 1994													
	ANNO	Gennaio	Febbraio	Marzo	Aprile	Maggio	Giugno	Luglio	Agosto	Settembre	Ottobre	Novembre	Dicembre
Q max (m ³ /s)	9.45	5.24	9.45	0.56	0.12	0.17	0.65	1.07	0.85	0.31	0.33	0.27	0.27
Q media (m ³ /s)	0.55	1.66	2.05	0.10	0.04	0.09	0.31	0.78	0.47	0.31	0.30	0.27	0.27
Q minima (m ³ /s)	0.02	0.21	0.14	0.02	0.02	0.04	0.06	0.52	0.31	0.31	0.27	0.25	0.25
Q media (l/s Km ²) ...	1.2	3.6	4.4	0.2	0.1	0.2	0.7	1.7	1.0	0.7	0.7	0.6	0.6
Deflusso (mm)	37.0	9.6	10.7	0.6	0.2	0.5	1.7	4.5	2.7	1.7	1.7	1.5	1.6
Affluss. Meteor. (mm)	454.5	83.5	78.3	0.6	48.4	34.0	42.9	27.3	12.8	31.9	39.7	19.5	35.6
Coeff. Deflusso	0.08	0.12	0.14	0.95	0.01	0.01	0.04	0.17	0.21	0.05	0.04	0.08	0.04

ELEMENTI CARATTERISTICI PER IL PERIODO 1935÷1942; 1949÷1954; 1959÷1983; 1985÷1993													
	1935-1942	1949-1954	1959-1983	1985-1993									
Q max (m ³ /s)	109.00	89.60	67.40	109.00									
Q media (m ³ /s)	1.29	2.49	2.90	2.74									
Q minima (m ³ /s)	-	0.05	0.03	0.01									
Q media (l/s Km ²) ...	2.8	5.4	6.3	5.9									
Deflusso (mm)	88.0	14.4	15.3	15.9									
Affluss. Meteor. (mm)	639.9	68.1	61.4	59.0									
Coeff. Deflusso	0.14	0.21	0.25	0.27									

DURATA PORTATE		
Giorni	1994	Periodo precedente
	m ³ /s	m ³ /s
10	4.45	7.52
30	1.07	3.00
60	0.75	1.70
91	0.52	1.10
135	0.31	0.65
182	0.29	0.43
274	0.13	0.14
355	0.02	-

SCALA NUMERICA DELLE PORTATE							
Altezza idrometrica m	Portata m ³ /s	Altezza idrometrica m	Portata m ³ /s	Altezza idrometrica m	Portata m ³ /s	Altezza idrometrica m	Portata m ³ /s
0.50	-	1.10	1.07	2.00	10.20	3.60	58.60
0.55	0.01	1.20	1.65	2.20	14.20	3.80	66.30
0.60	0.02	1.30	2.31	2.40	19.00	4.00	74.40
0.65	0.03	1.40	2.98	2.60	24.50	4.20	83.00
0.70	0.05	1.50	3.69	2.80	30.60	4.40	92.00
0.80	0.13	1.60	4.54	3.00	37.20	4.80	113.00
0.90	0.27	1.70	5.57	3.20	44.00	5.00	125.00
1.00	0.56	1.80	6.87	3.40	51.20	5.20	137.00

CARATTERISTICHE DELLA STAZIONE: a) Bacino di dominio 94.0 km² (prevalentemente impermeabile); altitudine max 1152 m s.m.; media 486 m s.m.; zero idrometrico 170.320 m s.m.; distanza dalla confluenza con il Salsola 24.600 km; inizio osservazioni I e Ir ed inizio misure: febbraio 1964. - b) Altezza idrometrica max 4.06 m (5 novembre 1976); min asciutto (vari); portata max 178.00 m³/s (5 novembre 1976); minima 0.00 m³/s (vari). Nota: Il coefficiente di deflusso del mese di marzo è risultato superiore a uno perchè, con afflussi praticamente nulli, i deflussi sono stati alimentati dalle abbondanti piogge di gennaio e febbraio, quest'ultime continue fino al giorno 23 ed anche nevose.

PORTATE MEDIE GIORNALIERE IN m ³ /s												
Giorno	Gennaio	Febbraio	Marzo	Aprile	Maggio	Giugno	Luglio	Agosto	Settembre	Ottobre	Novembre	Dicembre
1	»	0.37	0.32	0.09	0.03	-	-	-	-	-	-	-
2	»	0.32	0.23	0.09	-	-	-	-	-	-	-	-
3	»	0.32	0.23	0.09	-	-	-	-	-	-	-	-
4	»	0.32	0.23	0.09	-	-	-	-	-	-	-	-
5	»	0.32	0.23	0.09	-	-	-	-	-	-	-	-
6	»	0.37	0.23	0.09	-	-	-	-	-	-	-	-
7	»	0.37	0.23	0.09	-	-	-	-	-	-	-	-
8	»	0.37	0.23	0.09	-	-	-	-	-	-	-	-
9	»	0.37	0.15	0.09	-	-	-	-	-	-	-	-
10	»	0.37	0.15	0.09	-	-	-	-	-	-	-	-
11	»	0.37	0.15	0.09	-	-	-	-	-	-	-	-
12	»	0.37	0.12	0.09	-	-	-	-	-	-	-	-
13	»	0.37	0.12	0.09	-	-	-	-	-	-	-	-
14	»	0.37	0.12	0.09	-	-	-	-	-	-	-	-
15	»	0.42	0.12	0.09	-	-	-	-	-	-	-	-
16	»	0.42	0.12	0.09	-	-	-	-	-	-	-	-
17	»	0.42	0.09	0.09	-	-	-	-	-	-	-	-
18	»	0.42	0.09	0.09	-	-	-	-	-	-	-	-
19	»	0.42	0.09	0.09	-	-	-	-	-	-	-	-
20	»	0.42	0.09	0.09	-	-	-	-	-	-	-	-
21	»	0.42	0.09	0.06	-	-	-	-	-	-	-	-
22	»	0.42	0.09	0.06	-	-	-	-	-	-	-	-
23	»	0.42	0.06	0.06	-	-	-	-	-	-	-	-
24	»	0.42	0.06	0.06	-	-	-	-	-	-	-	-
25	1.64	0.42	0.06	0.06	-	-	-	-	-	-	-	-
26	1.64	0.42	0.06	0.06	-	-	-	-	-	-	-	-
27	1.64	0.42	0.06	0.06	-	-	-	-	-	-	-	-
28	1.64	0.42	0.06	0.06	-	-	-	-	-	-	-	-
29	0.37		0.03	0.06	-	-	-	-	-	-	-	-
30	0.37		0.03	0.03	-	-	-	-	-	-	-	-
31	0.37		0.03		-	-	-	-	-	-	-	-

ELEMENTI CARATTERISTICI PER L'ANNO 1994

	ANNO	Gennaio	Febbraio	Marzo	Aprile	Maggio	Giugno	Luglio	Agosto	Settembre	Ottobre	Novembre	Dicembre
Q max (m ³ /s)	»	»	0.42	0.32	0.09	0.03	-	-	-	-	-	-	-
Q media (m ³ /s)	»	»	0.39	0.13	0.08	-	-	-	-	-	-	-	-
Q minima (m ³ /s)	»	»	0.32	0.03	0.03	-	-	-	-	-	-	-	-
Q media (l/s Km ²)	»	»	4.1	1.4	0.8	0.0	-	-	-	-	-	-	-
Deflusso (mm)	»	»	10.0	3.6	2.2	0.0	-	-	-	-	-	-	-
Affluss. Meteor. (mm)	556.8	95.4	88.1	1.7	69.5	46.3	41.7	35.7	12.0	38.6	56.7	20.5	50.6
Coef. Deflusso	»	»	0.11	2.15	0.03	-	-	-	-	-	-	-	-

ELEMENTI CARATTERISTICI PER IL PERIODO 1965÷1976; 1978÷1985; 1989÷1991; 1993

Q max (m ³ /s)	65.10	25.70	38.20	64.80	42.50	16.40	2.52	2.02	0.31	1.57	2.38	27.10	65.10
Q media (m ³ /s)	0.35	0.62	0.71	0.93	0.75	0.29	0.08	0.03	0.01	0.02	0.03	0.22	0.51
Q minima (m ³ /s)	-	-	-	-	-	-	-	-	-	-	-	-	-
Q media (l/s Km ²)	3.7	6.6	7.5	9.9	8.0	3.1	0.9	0.3	0.1	0.2	0.3	2.3	5.4
Deflusso (mm)	116.8	17.6	18.4	26.4	20.6	8.2	2.2	0.9	0.4	0.6	0.9	6.1	14.5
Affluss. Meteor. (mm)	728.6	65.3	62.8	72.1	74.1	46.7	40.0	31.6	36.2	47.3	69.2	95.6	87.5
Coef. Deflusso	0.16	0.27	0.29	0.37	0.28	0.18	0.06	0.03	0.01	0.01	0.01	0.06	0.17

DURATA PORTATE

Giorni	Periodo precedente	
	1994	Periodo precedente
	m ³ /s	m ³ /s
10	»	1.71
30	»	0.94
60	»	0.51
91	»	0.33
135	»	0.14
182	»	0.05
274	»	-
355	»	-

SCALA NUMERICA DELLE PORTATE

Altezza idrometrica m	Portata m ³ /s	Altezza idrometrica m	Portata m ³ /s	Altezza idrometrica m	Portata m ³ /s	Altezza idrometrica m	Portata m ³ /s
-0.02	-	0.35	2.86	1.10	19.60	2.00	55.20
0.00	0.03	0.40	3.51	1.20	22.70	2.20	65.20
0.05	0.18	0.50	5.09	1.30	26.14	2.40	76.00
0.10	0.42	0.60	6.91	1.40	29.60	2.60	87.40
0.15	0.75	0.70	8.98	1.50	33.50	3.00	112.00
0.20	1.16	0.80	11.30	1.60	37.40	3.40	140.00
0.25	1.64	0.90	13.80	1.70	41.60	3.80	170.00
0.30	2.20	1.00	16.50	1.80	45.90	4.40	221.00

CARATTERISTICHE DELLA STAZIONE: a) Bacino di dominio 85.8 km² (prevalentemente permeabile); altitudine max 1152 m s.m.; media 532 m s.m.; zero idrometrico 188.490 m s.m.; distanza dalla confluenza con il Candelaro 43.000 km; inizio osservazioni I e Ir ed inizio misure: febbraio 1964 - b) Altezza idrometrica max 3.29 m (19 dicembre 1968); min asciutto (vari); portata max 78.80 m³/s (19 dicembre 1968); minima 0.00 m³/s (vari). Nota: Il coefficiente di deflusso del mese di marzo è risultato superiore a uno perchè, con afflussi praticamente nulli, i deflussi sono stati alimentati dalle abbondanti piogge di gennaio e febbraio, quest'ultime continue fino al giorno 23 ed anche nevose.

PORTATE MEDIE GIORNALIERE IN m ³ /s												
Giorno	Gennaio	Febbraio	Marzo	Aprile	Maggio	Giugno	Luglio	Agosto	Settembre	Ottobre	Novembre	Dicembre
1	1.78	0.46	0.68	0.09	0.13	-	-	-	-	-	-	-
2	2.52	0.42	0.62	0.09	0.13	-	-	-	-	-	-	-
3	1.88	0.42	0.46	0.10	0.13	-	-	-	-	-	-	-
4	1.31	0.36	0.39	0.10	0.12	-	-	-	-	-	-	-
5	0.99	0.34	0.39	0.10	0.11	-	-	-	-	-	-	-
6	0.80	0.99	0.32	0.11	0.12	-	-	-	-	-	-	-
7	0.62	5.21	0.28	0.13	0.17	-	-	-	-	-	-	-
8	0.46	2.52	0.24	0.14	0.15	-	-	-	-	-	-	-
9	0.99	1.78	0.19	0.15	0.13	-	-	-	-	-	-	-
10	1.22	1.49	0.19	0.15	0.13	-	-	-	-	-	-	-
11	0.86	1.14	0.18	0.34	0.15	-	-	-	-	-	-	-
12	2.41	1.06	0.18	0.57	0.13	-	-	-	-	-	-	-
13	3.10	0.80	0.17	0.68	0.12	0.07	-	-	-	-	-	-
14	1.98	0.80	0.17	0.36	0.11	0.06	-	-	-	-	-	-
15	1.31	0.74	0.16	0.26	0.09	0.06	-	-	-	-	-	-
16	1.31	0.68	0.16	0.22	0.08	0.05	-	-	-	-	-	-
17	1.40	0.80	0.16	0.20	0.07	0.02	-	-	-	-	-	-
18	0.99	1.40	0.15	0.24	0.07	0.01	-	-	-	-	-	-
19	1.68	5.54	0.15	0.24	0.10	-	-	-	-	-	-	-
20	2.85	2.85	0.14	0.22	0.09	-	-	-	-	-	-	-
21	5.05	5.88	0.14	0.19	0.08	-	-	-	-	-	-	-
22	1.98	3.78	0.13	0.19	0.06	-	-	-	-	-	-	-
23	1.14	2.19	0.13	0.19	0.07	-	-	-	-	-	-	-
24	0.92	1.78	0.13	0.17	0.03	-	-	-	-	-	-	-
25	0.74	1.31	0.12	0.16	0.01	-	-	-	-	-	-	-
26	0.49	0.99	0.12	0.15	-	-	-	-	-	-	-	-
27	0.86	0.86	0.11	0.15	-	-	-	-	-	-	-	-
28	0.53	0.74	0.11	0.14	-	-	-	-	-	-	-	-
29	0.49	-	0.11	0.13	-	-	-	-	-	-	-	-
30	0.46	-	0.10	0.13	-	-	-	-	-	-	-	-
31	0.46	-	0.10	-	-	-	-	-	-	-	-	-

ELEMENTI CARATTERISTICI PER L'ANNO 1994													
	ANNO	Gennaio	Febbraio	Marzo	Aprile	Maggio	Giugno	Luglio	Agosto	Settembre	Ottobre	Novembre	Dicembre
Q max (m ³ /s)	5.88	5.05	5.88	0.68	0.68	0.17	0.07	-	-	-	-	-	-
Q media (m ³ /s)	0.29	1.41	1.69	0.22	0.20	0.08	0.01	-	-	-	-	-	-
Q minima (m ³ /s)	-	0.46	0.34	0.10	0.09	-	-	-	-	-	-	-	-
Q media (l/s Km ²)	3.4	16.4	19.7	2.5	2.4	1.0	0.1	-	-	-	-	-	-
Deflusso (mm)	107.3	43.9	47.7	6.7	6.1	2.6	0.3	-	-	-	-	-	-
Affluss. Meteor. (mm)	563.3	103.5	94.8	0.9	65.9	34.6	59.0	30.9	17.9	31.8	54.7	22.1	47.2
Coeff. Deflusso	0.19	0.42	0.50	7.47	0.09	0.08	-	-	-	-	-	-	-

ELEMENTI CARATTERISTICI PER IL PERIODO 1965÷1973; 1975÷1980; 1982÷1984; 1987÷1988; 1990÷93													
	ANNO	Gennaio	Febbraio	Marzo	Aprile	Maggio	Giugno	Luglio	Agosto	Settembre	Ottobre	Novembre	Dicembre
Q max (m ³ /s)	28.80	19.10	12.00	21.20	13.20	8.29	2.93	3.15	3.25	3.43	6.35	11.10	28.80
Q media (m ³ /s)	0.50	1.05	1.11	1.12	0.94	0.34	0.10	0.03	0.01	0.02	0.05	0.30	0.94
Q minima (m ³ /s)	-	-	-	-	-	-	-	-	-	-	-	-	-
Q media (l/s Km ²)	5.8	12.2	12.9	13.1	10.9	4.0	1.2	0.4	0.1	0.3	0.6	3.5	10.9
Deflusso (mm)	183.5	32.6	31.5	35.0	28.4	10.7	3.1	1.0	0.3	0.7	1.7	9.0	29.2
Affluss. Meteor. (mm)	732.9	67.4	65.8	69.5	77.4	49.3	36.5	32.9	37.8	45.0	64.1	92.4	94.9
Coeff. Deflusso	0.25	0.48	0.48	0.50	0.37	0.22	0.09	0.03	0.01	0.02	0.03	0.10	0.31

DURATA PORTATE		
Giorni	1994	Periodo precedente
	m ³ /s	m ³ /s
10	2.52	3.34
30	1.06	1.56
60	0.46	0.80
91	0.16	0.50
135	0.09	0.24
182	-	0.07
274	-	-
355	-	-

SCALA NUMERICA DELLE PORTATE							
Altezza idrometrica m	Portata m ³ /s	Altezza idrometrica m	Portata m ³ /s	Altezza idrometrica m	Portata m ³ /s	Altezza idrometrica m	Portata m ³ /s
0.61	-	1.00	0.20	1.40	2.85	1.80	9.41
0.65	0.02	1.05	0.30	1.45	3.50	1.85	10.40
0.70	0.05	1.10	0.42	1.50	4.20	1.90	11.30
0.75	0.07	1.15	0.62	1.55	4.90	2.00	13.50
0.80	0.10	1.20	0.92	1.60	5.71	2.10	15.70
0.85	0.12	1.25	1.31	1.65	6.56	2.20	18.00
0.90	0.15	1.30	1.78	1.70	7.51	2.50	26.80
0.95	0.17	1.35	2.30	1.75	8.46	2.85	41.00

CARATTERISTICHE DELLA STAZIONE: a) Bacino di dominio 256 km² (parte permeabile 24%); altitudine max 1152 m s.m.; media 380 m s.m.; zero idrometrico 60.600 m s.m.; distanza dalla confluenza con il Candelaro 20 km circa; inizio osservazioni Ir: 1928; inizio misure: maggio 1926 - b) Altezza idrometrica max 4.60 m (16 gennaio 1957); min asciutto (vari); portata max 155.00 m³/s (16 gennaio 1957); minima 0.00 m³/s (vari). Nota: Il coefficiente di deflusso del mese di marzo è risultato superiore a uno perchè, con afflussi praticamente nulli, i deflussi sono stati alimentati dalle abbondanti piogge di gennaio e febbraio, continue fino al 23/2 ed anche nevose.

PORTATE MEDIE GIORNALIERE IN m ³ /s												
Giorno	Gennaio	Febbraio	Marzo	Aprile	Maggio	Giugno	Luglio	Agosto	Settembre	Ottobre	Novembre	Dicembre
1	1.17	1.70	1.43	-	0.08	0.31	0.52	0.72	-	-	-	-
2	1.43	1.70	0.93	-	0.08	0.31	0.52	0.72	-	-	-	-
3	2.49	1.70	0.82	-	0.08	0.31	0.52	0.72	-	-	-	-
4	2.33	1.56	0.45	-	0.02	0.31	0.52	0.72	-	-	-	-
5	1.70	1.56	0.38	-	0.02	0.24	0.52	0.72	-	-	-	-
6	1.43	2.81	0.24	-	0.02	0.24	0.52	0.72	-	-	-	-
7	1.30	10.30	0.18	-	0.08	0.24	0.52	0.72	-	-	-	-
8	1.30	5.98	0.11	-	0.11	0.31	0.52	0.72	-	-	-	-
9	1.43	4.34	0.11	0.05	0.05	0.62	0.52	0.72	-	-	-	-
10	2.65	4.17	0.11	0.02	0.14	0.72	0.52	0.72	-	-	-	-
11	1.70	3.30	0.05	0.11	0.14	0.72	0.52	0.72	-	-	-	-
12	3.64	3.30	0.02	0.52	0.05	0.72	0.52	0.72	-	-	-	-
13	6.99	2.81	0.02	0.93	0.05	0.72	0.62	0.72	-	-	-	-
14	3.81	2.65	0.02	0.82	0.05	0.72	0.62	0.72	-	-	-	-
15	2.81	2.65	0.02	0.52	0.02	0.62	0.62	0.72	-	-	-	-
16	2.49	2.49	0.02	0.11	0.02	0.62	0.72	0.38	-	-	-	-
17	2.81	2.81	0.01	0.08	0.02	0.38	0.72	-	-	-	-	-
18	2.17	2.97	-	0.08	-	0.38	0.72	-	-	-	-	-
19	2.81	9.26	-	0.38	-	0.38	0.72	-	-	-	-	-
20	4.17	6.78	-	0.31	-	0.38	0.72	-	-	-	-	-
21	9.26	9.26	-	0.14	0.24	0.38	0.72	-	-	-	-	-
22	4.52	7.39	-	0.14	0.24	0.38	0.72	-	-	-	-	-
23	3.47	4.70	-	0.14	0.18	0.38	0.72	-	-	-	-	-
24	2.97	3.99	-	0.14	0.08	0.38	0.72	-	-	-	-	-
25	2.49	3.47	-	0.14	0.08	0.38	0.72	-	-	-	-	-
26	2.33	2.33	-	0.14	0.08	0.24	0.72	-	-	-	-	-
27	2.33	2.01	-	0.14	0.31	0.08	0.72	-	-	-	-	-
28	2.49	1.56	-	0.14	0.31	0.38	0.72	-	-	-	-	-
29	2.17	-	-	0.11	0.24	0.45	0.72	-	-	-	-	-
30	2.17	-	-	0.08	0.14	0.45	0.72	-	-	-	-	-
31	2.01	-	-	-	0.24	-	0.72	-	-	-	-	-

ELEMENTI CARATTERISTICI PER L'ANNO 1994													
	ANNO	Gennaio	Febbraio	Marzo	Aprile	Maggio	Giugno	Luglio	Agosto	Settembre	Ottobre	Novembre	Dicembre
Q max (m ³ /s)	10.30	9.26	10.30	1.43	0.93	0.31	0.72	0.72	0.72	-	-	-	-
Q media (m ³ /s)	0.69	2.80	3.91	0.16	0.17	0.10	0.43	0.63	0.36	-	-	-	-
Q minima (m ³ /s)	-	1.17	1.56	-	-	-	0.08	0.52	-	-	-	-	-
Q media (l/s Km ²)	2.7	10.9	15.3	0.6	0.7	0.4	1.7	2.5	1.4	-	-	-	-
Deflusso (mm)	85.6	29.3	37.0	1.7	1.8	1.1	4.3	6.6	3.8	-	-	-	-
Affluss. Meteor. (mm)	470.3	85.9	85.0	0.6	49.4	29.2	52.0	25.0	17.5	29.5	39.4	18.5	38.3
Coef. Deflusso	0.18	0.34	0.44	2.77	0.04	0.04	0.08	0.26	0.22	-	-	-	-

ELEMENTI CARATTERISTICI PER IL PERIODO 1935÷1942; 1954; 1956÷1959; 1961÷1975; 1977÷1993													
	ANNO	Gennaio	Febbraio	Marzo	Aprile	Maggio	Giugno	Luglio	Agosto	Settembre	Ottobre	Novembre	Dicembre
Q max (m ³ /s)	80.40	80.40	80.40	25.50	35.10	13.90	14.70	8.01	7.73	6.65	13.10	11.20	28.90
Q media (m ³ /s)	0.77	1.69	1.97	1.74	1.36	0.56	0.23	0.14	0.08	0.09	0.14	0.40	0.99
Q minima (m ³ /s)	-	-	-	-	-	-	-	-	-	-	-	-	-
Q media (l/s Km ²)	3.0	6.6	7.7	6.8	5.3	2.2	0.9	0.5	0.3	0.3	0.5	1.6	3.9
Deflusso (mm)	95.6	17.6	18.8	18.2	13.8	5.9	2.3	1.4	0.8	0.9	1.4	4.1	10.4
Affluss. Meteor. (mm)	629.0	59.6	60.6	58.3	57.6	47.8	35.8	23.3	31.6	44.2	58.4	79.3	72.6
Coef. Deflusso	0.15	0.30	0.31	0.31	0.24	0.12	0.07	0.06	0.03	0.02	0.02	0.05	0.14

DURATA PORTATE			SCALA NUMERICA DELLE PORTATE							
Giorni	1994	Periodo precedente	Altezza idrometrica m	Portata m ³ /s	Altezza idrometrica m	Portata m ³ /s	Altezza idrometrica m	Portata m ³ /s	Altezza idrometrica m	Portata m ³ /s
	m ³ /s	m ³ /s								
10	4.52	4.44	0.13	-	0.50	4.17	1.40	24.40	3.00	83.60
30	2.65	2.20	0.15	0.02	0.60	5.98	1.60	29.60	3.20	94.00
60	1.17	1.30	0.20	0.18	0.70	8.01	1.80	36.10	3.40	106.00
91	0.72	0.85	0.25	0.52	0.80	10.10	2.00	42.80	3.60	119.00
135	0.38	0.44	0.30	1.04	0.90	12.20	2.20	49.90	3.80	134.00
182	0.08	0.20	0.35	1.70	1.00	14.50	2.40	57.20	4.00	149.00
274	-	0.02	0.40	2.49	1.10	16.80	2.60	65.00	4.30	175.00
355	-	-	0.45	3.30	1.20	19.10	2.80	74.30	4.60	201.00

10 - CERVARO AD INCORONATA (Mr)

Anno 1994

CARATTERISTICHE DELLA STAZIONE: a) Bacino di dominio 657 km² (parte permeabile 24%); altitudine max 1106 ms.m.; media 379 m s.m.; zero idrometrico 50.643 m s.m.; distanza dalla foce 25 km circa; inizio osservazioni I: 1924; Ir: 1932; inizio misure: 1928 - b) Altezza idrometrica max 6.09 m (19 dicembre 1968); min asciutto (vari); portata max 524.00 m³/s (17 gennaio 1957); minima 0.00 m³/s (vari).
Nota: Il coefficiente di deflusso del mese di marzo è risultato superiore a uno perchè, con afflussi praticamente nulli, i deflussi sono stati alimentati dalle abbondanti piogge di gennaio e febbraio, quest'ultime continue fino al giorno 23 ed anche nevose.

PORTATE MEDIE GIORNALIERE IN m ³ /s												
Giorno	Gennaio	Febbraio	Marzo	Aprile	Maggio	Giugno	Luglio	Agosto	Settembre	Ottobre	Novembre	Dicembre
1	5.09	9.49	6.24	0.79	1.75	-	-	-	-	-	-	-
2	8.06	9.20	5.57	0.79	1.75	-	-	-	-	-	-	-
3	7.67	8.92	4.81	0.79	1.65	-	-	-	-	-	-	-
4	5.76	8.63	4.14	0.79	1.46	-	-	-	-	-	-	-
5	4.71	8.25	3.47	0.89	1.27	-	-	-	-	-	-	-
6	5.00	10.20	2.89	0.89	0.98	-	-	-	-	-	-	-
7	4.23	26.80	2.61	0.89	0.98	-	-	-	-	-	-	-
8	3.85	21.10	2.51	0.98	0.79	-	-	-	-	-	-	-
9	3.75	16.90	2.51	0.98	0.79	-	-	-	-	-	-	-
10	5.00	15.70	2.42	0.79	0.79	-	-	-	-	-	-	-
11	3.85	11.40	2.32	0.69	0.60	-	-	-	-	-	-	-
12	15.30	11.10	2.13	0.60	0.50	-	-	-	-	-	-	-
13	17.20	10.20	1.94	0.50	0.41	-	-	-	-	-	-	-
14	11.30	10.20	1.84	0.50	0.31	-	-	-	-	-	-	-
15	10.70	9.59	1.56	0.50	0.12	-	-	-	-	-	-	-
16	9.68	9.20	1.46	0.41	-	-	-	-	-	-	-	-
17	11.30	9.40	1.46	0.41	-	-	-	-	-	-	-	-
18	9.97	12.70	1.36	0.31	-	-	-	-	-	-	-	-
19	11.30	20.90	1.27	0.31	-	-	-	-	-	-	-	-
20	16.50	14.70	1.17	0.31	-	-	-	-	-	-	-	-
21	21.10	22.60	1.08	0.22	-	-	-	-	-	-	-	-
22	11.70	16.00	0.98	2.22	-	-	-	-	-	-	-	-
23	11.30	11.60	0.98	2.99	-	-	-	-	-	-	-	-
24	10.90	10.40	0.98	3.09	-	-	-	-	-	-	-	-
25	10.50	9.49	0.89	2.89	-	-	-	-	-	-	-	-
26	10.10	8.63	0.89	2.80	-	-	-	-	-	-	-	-
27	10.70	7.77	0.79	2.51	-	-	-	-	-	-	-	-
28	12.30	6.91	0.69	2.32	-	-	-	-	-	-	-	-
29	10.50	-	0.69	2.22	-	-	-	-	-	-	-	-
30	10.20	-	0.69	1.94	-	-	-	-	-	-	-	-
31	9.78	-	0.69	-	-	-	-	-	-	-	-	-

ELEMENTI CARATTERISTICI PER L'ANNO 1994													
	ANNO	Gennaio	Febbraio	Marzo	Aprile	Maggio	Giugno	Luglio	Agosto	Settembre	Ottobre	Novembre	Dicembre
Q max (m ³ /s)	26.80	21.10	26.80	6.24	3.09	1.75	-	-	-	-	-	-	-
Q media (m ³ /s)	2.08	9.66	12.40	2.03	1.21	0.46	-	-	-	-	-	-	-
Q minima (m ³ /s)	-	3.75	6.91	0.69	0.22	-	-	-	-	-	-	-	-
Q media (l/s Km ²)	3.2	14.7	18.9	3.1	1.8	0.7	-	-	-	-	-	-	-
Deflusso (mm)	100.2	39.4	45.8	8.3	4.8	1.9	-	-	-	-	-	-	-
Affluss. Meteor. (mm)	588.6	104.7	113.5	0.9	63.0	32.9	61.8	58.0	13.6	26.7	50.7	24.8	38.0
Coeff. Deflusso	0.17	0.38	0.40	9.21	0.08	0.06	-	-	-	-	-	-	-

ELEMENTI CARATTERISTICI PER IL PERIODO 1928÷39; 1941÷42; 1946÷47; 1949÷85; 1988÷92													
	1928÷39	1941÷42	1946÷47	1949÷85	1988÷92								
Q max (m ³ /s)	244.00	244.00	210.00	116.00	173.00	92.70	18.80	18.90	22.70	22.00	92.00	135.00	206.00
Q media (m ³ /s)	2.66	6.08	7.30	5.82	3.83	1.62	0.44	0.16	0.10	0.13	0.65	1.64	4.38
Q minima (m ³ /s)	-	-	-	-	-	-	-	-	-	-	-	-	-
Q media (l/s Km ²)	4.1	9.3	11.1	8.9	5.8	2.5	0.7	0.2	0.2	0.2	1.0	2.5	6.7
Deflusso (mm)	127.7	24.8	27.1	23.7	15.1	6.6	1.7	0.7	0.4	0.5	2.6	6.5	17.8
Affluss. Meteor. (mm)	676.4	67.8	61.8	60.8	59.3	48.0	36.0	25.5	33.5	47.4	70.4	84.1	81.9
Coeff. Deflusso	0.19	0.37	0.44	0.39	0.25	0.14	0.05	0.03	0.01	0.01	0.04	0.08	0.22

DURATA PORTATE		
Giorni	1994	Periodo precedente
	m ³ /s	m ³ /s
10	15.70	17.20
30	10.20	7.26
60	4.14	3.80
91	1.27	2.35
135	0.12	1.19
182	-	0.42
274	-	0.04
355	-	-

SCALA NUMERICA DELLE PORTATE							
Altezza idrometrica m	Portata m ³ /s	Altezza idrometrica m	Portata m ³ /s	Altezza idrometrica m	Portata m ³ /s	Altezza idrometrica m	Portata m ³ /s
0.60	-	0.95	3.37	1.35	7.20	1.80	11.50
0.61	0.12	1.00	3.85	1.40	7.67	2.00	13.40
0.65	0.50	1.05	4.33	1.45	8.15	2.20	15.30
0.70	0.98	1.10	4.81	1.50	8.63	2.40	17.20
0.75	1.46	1.15	5.28	1.55	9.11	2.60	19.20
0.80	1.94	1.20	5.76	1.60	9.59	2.80	21.10
0.85	2.42	1.25	6.24	1.65	10.10	3.00	23.00
0.90	2.89	1.30	6.72	1.70	10.50	3.40	26.80

CARATTERISTICHE DELLA STAZIONE: a) Bacino di dominio 506 km² (parte permeabile 56%); altitudine max 1104 m s.m.; media 460 m s.m.; zero idrometrico 112.0 m s.m.; distanza dalla foce 43 km; inizio osservazioni I e Ir ed inizio misure: gennaio 1986 - b) Altezza idrometrica max 1.35 m (26 dicembre 1993); minima 0.00 m (vari 1987); portata max 62.30 m³/s (7 marzo 1988); minima 0.00 m³/s (vari). Nota: Il coefficiente di deflusso del mese di marzo è risultato superiore a uno perchè, con afflussi praticamente nulli, i deflussi sono stati alimentati dalle abbondanti piogge di gennaio e febbraio, quest'ultime contine fino al giorno 23 ed anche nevose.

PORTATE MEDIE GIORNALIERE IN m ³ /s												
Giorno	Gennaio	Febbraio	Marzo	Aprile	Maggio	Giugno	Luglio	Agosto	Settembre	Ottobre	Novembre	Dicembre
1	2.49	3.33	0.39	0.16	0.24	0.23	0.27	0.29	0.26	0.22	0.39	0.36
2	3.96	3.09	0.36	0.16	0.23	0.22	0.24	0.26	0.26	0.22	0.39	0.36
3	2.85	3.09	0.36	0.16	0.23	0.19	0.19	0.71	0.26	0.23	0.39	0.36
4	2.37	2.73	0.36	0.16	0.22	0.19	0.17	0.61	0.26	0.23	0.39	0.36
5	2.13	2.61	0.33	0.16	0.21	0.19	0.17	0.30	0.24	0.23	0.42	0.36
6	2.03	4.91	0.29	0.16	0.23	0.19	0.16	0.30	0.23	0.24	0.42	0.39
7	1.94	14.70	0.27	0.16	0.39	0.21	0.16	0.29	0.22	0.26	0.42	0.39
8	1.84	8.56	0.27	0.15	0.53	0.21	0.16	0.27	0.22	0.26	0.30	0.39
9	1.75	17.20	0.26	0.15	0.42	0.21	0.16	0.26	0.22	0.26	0.30	0.39
10	1.75	14.30	0.26	0.15	0.42	0.21	0.16	0.26	0.22	0.26	0.36	0.39
11	1.75	11.90	0.26	0.29	0.57	0.30	0.16	0.24	0.22	0.26	0.36	0.39
12	6.11	10.20	0.26	0.30	0.49	0.33	0.16	0.24	0.22	0.26	0.39	0.39
13	4.44	7.72	0.26	0.39	0.42	0.33	0.17	0.24	0.21	0.26	0.39	0.39
14	3.21	9.82	0.42	0.33	0.39	0.42	0.19	0.24	0.21	0.26	0.39	0.39
15	2.73	8.56	0.42	0.24	0.33	0.42	0.19	0.24	0.23	0.26	0.39	0.39
16	3.21	8.14	0.42	0.23	0.30	0.39	0.19	0.24	0.22	0.26	0.36	0.39
17	3.21	9.40	0.23	0.23	0.29	0.36	0.20	0.24	0.21	0.26	0.30	0.39
18	3.65	13.60	0.23	0.30	0.29	0.33	0.20	0.27	0.21	0.26	0.30	0.39
19	4.12	21.50	0.22	0.39	0.29	0.29	0.20	0.29	0.21	0.26	0.30	0.39
20	8.98	4.00	0.22	0.29	0.29	0.27	0.19	0.29	0.23	0.26	0.30	0.39
21	7.30	8.48	0.22	0.27	0.29	0.26	0.19	0.29	0.23	0.27	0.30	0.42
22	4.91	3.42	0.21	0.57	0.27	0.24	0.19	0.29	0.23	0.29	0.30	0.42
23	4.12	2.00	0.20	0.53	0.27	0.22	0.19	0.29	0.23	0.33	0.30	0.46
24	3.80	1.42	0.20	0.36	0.26	0.21	0.19	0.27	0.23	0.36	0.30	0.49
25	3.33	0.95	0.19	0.30	0.26	0.19	0.23	0.26	0.23	0.36	0.30	0.49
26	3.09	0.71	0.19	0.29	0.26	0.19	0.30	0.26	0.23	0.36	0.36	0.83
27	4.28	0.57	0.18	0.27	0.26	0.19	0.77	0.26	0.22	0.33	0.36	0.83
28	3.49	0.49	0.18	0.27	0.24	0.19	0.45	0.26	0.22	0.30	0.36	0.77
29	3.33		0.18	0.26	0.23	0.19	0.61	0.26	0.22	0.36	0.36	0.65
30	3.33		0.18	0.24	0.23	0.22	0.45	0.24	0.22	0.39	0.36	0.61
31	3.21		0.17		0.23		0.36	0.24		0.39		0.57

ELEMENTI CARATTERISTICI PER L'ANNO 1994													
	ANNO	Gennaio	Febbraio	Marzo	Aprile	Maggio	Giugno	Luglio	Agosto	Settembre	Ottobre	Novembre	Dicembre
Q max (m ³ /s)	21.50	8.98	21.50	0.42	0.57	0.57	0.42	0.77	0.71	0.26	0.39	0.42	0.83
Q media (m ³ /s)	1.09	3.51	7.05	0.26	0.26	0.31	0.25	0.25	0.29	0.23	0.28	0.35	0.46
Q minima (m ³ /s)	0.15	1.75	0.49	0.17	0.15	0.21	0.19	0.16	0.24	0.21	0.22	0.30	0.36
Q media (l/s Km ²)	2.2	6.9	13.9	0.5	0.5	0.6	0.5	0.5	0.6	0.4	0.6	0.7	0.9
Deflusso (mm)	67.7	18.6	33.7	1.4	1.4	1.6	1.3	1.3	1.5	1.2	1.5	1.8	2.4
Affluss. Meteor. (mm)	561.2	102.8	108.7	0.7	59.2	39.1	59.5	72.1	18.0	21.3	27.9	14.4	37.5
Coef. Deflusso	0.12	0.18	0.31	2.00	0.02	0.04	0.02	0.02	0.09	0.05	0.05	0.13	0.06

ELEMENTI CARATTERISTICI PER IL PERIODO 1986÷1987; 1990÷1991; 1993													
	ANNO	Gennaio	Febbraio	Marzo	Aprile	Maggio	Giugno	Luglio	Agosto	Settembre	Ottobre	Novembre	Dicembre
Q max (m ³ /s)	26.20	7.56	15.80	26.20	37.00	6.00	3.61	1.63	0.27	4.72	0.43	2.58	4.97
Q media (m ³ /s)	0.78	1.95	2.28	1.47	0.79	0.66	0.44	0.12	0.06	0.20	0.10	0.39	0.95
Q minima (m ³ /s)	-	-	-	-	-	0.01	-	-	-	-	-	-	0.01
Q media (l/s Km ²)	1.5	3.8	4.5	2.9	1.6	1.3	0.9	0.2	0.1	0.4	0.2	0.8	1.9
Deflusso (mm)	48.3	10.3	10.9	7.8	4.0	3.5	2.2	0.6	0.3	1.0	0.5	2.0	5.0
Affluss. Meteor. (mm)	572.2	44.6	51.5	50.4	53.9	59.4	35.1	30.8	25.1	38.4	43.2	91.6	48.2
Coef. Deflusso	0.08	0.23	0.21	0.15	0.08	0.06	0.06	0.02	0.01	0.03	0.01	0.02	0.10

DURATA PORTATE		
Giorni	1994	Periodo precedente
	m ³ /s	m ³ /s
10	8.98	6.00
30	3.33	2.46
60	0.77	1.34
91	0.42	0.80
135	0.36	0.31
182	0.29	0.14
274	0.23	0.02
355	0.16	-

SCALA NUMERICA DELLE PORTATE							
Altezza idrometrica m	Portata m ³ /s	Altezza idrometrica m	Portata m ³ /s	Altezza idrometrica m	Portata m ³ /s	Altezza idrometrica m	Portata m ³ /s
Valida dall'1 Gennaio al 19 Febbraio							
0.00	-	0.20	0.53	0.70	7.30	2.50	81.80
0.05	0.05	0.30	1.17	1.00	18.60	3.50	139.00
0.10	0.14	0.50	3.33	1.50	36.60	5.00	244.00
Valida dal 19 Febbraio al 31 Dicembre							
0.00	-	0.20	0.08	0.70	1.42	2.50	61.40
0.05	0.02	0.30	0.12	1.00	7.40	3.50	97.40
0.10	0.04	0.50	0.30	1.50	25.40	5.00	151.40

CARATTERISTICHE DELLA STAZIONE: a) Bacino di dominio 272 km² (parte permeabile 8%); altitudine max 1493 m s.m.; media 647 m s.m.; zero idrometrico 380.277 m s.m.; distanza dalla foce 138 km; inizio osservazioni Ir: 1963; inizio misure: maggio 1963 - b) Altezza idrometrica max 5.03 m (28 novembre 1975); minima 0.08 m (4 agosto 1975); portata max 369.00 m³/s (28 novembre 1975); minima 0.00 m³/s (vari).
 Nota: Il coefficiente di deflusso del mese di marzo è risultato superiore a uno perchè, con afflussi praticamente nulli, i deflussi sono stati alimentati dalle abbondanti piogge di gennaio e febbraio, quest'ultime continue fino al giorno 23 ed anche nevose.

PORTATE MEDIE GIORNALIERE IN m ³ /s												
Giorno	Gennaio	Febbraio	Marzo	Aprile	Maggio	Giugno	Luglio	Agosto	Settembre	Ottobre	Novembre	Dicembre
1	8.76	4.04	0.18	0.04	1.98	0.60	2.70	2.10	3.05	3.65	0.34	0.42
2	9.15	3.85	0.13	0.05	1.98	0.27	2.70	2.85	1.42	3.65	0.38	0.42
3	8.56	3.65	0.11	0.05	0.38	0.38	2.70	2.85	1.03	3.65	0.38	0.42
4	8.15	3.65	0.10	0.05	0.06	1.98	2.70	2.85	0.96	3.45	0.38	0.42
5	7.95	3.65	0.09	0.05	0.05	1.34	2.70	2.85	0.96	1.10	0.38	0.42
6	7.55	3.85	0.09	0.05	0.38	1.34	2.85	3.05	2.70	0.18	0.46	0.42
7	7.15	16.00	0.11	0.05	2.10	1.26	4.42	3.25	1.86	0.27	0.46	0.42
8	6.95	47.70	0.11	0.04	1.74	1.34	3.85	3.45	1.26	0.34	0.46	0.46
9	6.75	24.60	0.11	0.05	0.55	1.34	2.70	3.65	1.26	0.38	0.42	0.46
10	6.56	11.10	0.10	0.12	0.11	1.86	2.70	3.85	1.26	0.42	0.46	0.46
11	6.37	11.40	0.10	24.80	0.07	2.70	2.70	4.23	1.62	0.38	0.60	0.46
12	7.75	11.40	0.09	26.70	0.06	1.50	2.70	5.40	1.62	0.38	0.60	0.46
13	7.35	11.40	0.09	12.20	0.06	1.03	2.70	5.20	1.62	0.38	0.55	0.46
14	6.95	11.40	0.14	5.00	0.06	0.70	4.23	5.20	1.62	0.38	0.50	0.46
15	6.75	8.15	6.18	1.86	0.05	0.75	4.61	5.20	1.62	0.42	0.50	0.46
16	6.56	4.42	6.18	11.40	0.04	0.70	4.61	5.20	1.50	0.55	0.50	0.46
17	6.75	4.42	6.18	13.10	0.03	0.70	4.42	5.20	1.42	0.46	0.65	0.50
18	9.73	8.15	1.62	18.60	0.13	0.70	4.04	5.00	1.42	0.42	0.60	0.50
19	17.20	42.40	0.11	14.30	3.05	0.70	4.04	5.00	1.42	0.42	0.55	0.50
20	22.60	34.80	0.08	3.65	5.60	0.82	3.85	4.80	0.60	0.42	0.50	0.55
21	55.90	57.40	0.06	3.85	5.80	0.96	3.85	4.80	0.05	0.42	0.46	0.55
22	55.20	38.40	1.26	5.20	1.86	0.89	2.10	4.80	-	0.60	0.46	0.55
23	21.50	11.10	7.55	5.40	0.08	0.89	1.34	4.80	-	0.55	0.46	0.50
24	6.56	9.92	7.55	0.96	0.04	0.89	1.50	4.61	-	0.34	0.46	0.21
25	6.37	9.34	7.55	0.10	0.02	0.89	1.62	4.61	-	0.34	0.42	0.21
26	6.18	8.95	1.86	0.09	0.01	1.86	2.55	3.05	0.42	0.34	0.46	0.18
27	5.60	8.15	0.34	0.08	-	2.70	3.25	1.26	2.10	0.34	0.60	0.14
28	3.85	2.70	0.09	0.06	-	2.70	3.25	1.26	3.85	0.30	0.42	0.14
29	4.23	-	0.06	0.70	-	2.85	1.26	1.18	3.45	0.38	0.42	0.13
30	4.04	-	0.05	2.10	0.13	2.85	0.42	1.98	3.65	0.42	0.42	0.12
31	4.04	-	0.04	-	0.75	-	0.82	3.45	-	0.34	-	0.12

ELEMENTI CARATTERISTICI PER L'ANNO 1994													
	ANNO	Gennaio	Febbraio	Marzo	Aprile	Maggio	Giugno	Luglio	Agosto	Settembre	Ottobre	Novembre	Dicembre
Q max (m ³ /s)	57.40	55.90	57.40	7.55	26.70	5.80	2.85	4.61	5.40	3.85	3.65	0.65	0.55
Q media (m ³ /s)	3.65	11.30	14.90	1.56	5.02	0.88	1.32	2.90	3.77	1.46	0.83	0.47	0.39
Q minima (m ³ /s)	-	3.85	2.70	0.04	0.04	-	0.27	0.42	1.18	-	0.18	0.34	0.12
Q media (l/s Km ²)	13.4	41.4	54.6	5.7	18.5	3.2	4.8	10.7	13.9	5.4	3.0	1.8	1.4
Deflusso (mm)	423.6	110.9	132.2	15.3	47.9	8.6	12.5	28.6	37.2	13.9	8.2	4.5	3.8
Affluss. Meteor. (mm)	893.1	109.9	112.0	1.2	157.8	64.4	47.3	135.8	17.0	36.5	86.3	76.0	48.9
Coef. Deflusso	0.47	1.01	1.18	12.80	0.30	0.13	0.26	0.21	2.19	0.38	0.09	0.06	0.08

ELEMENTI CARATTERISTICI PER IL PERIODO 1963-1985; 1989; 1992													
	ANNO	Gennaio	Febbraio	Marzo	Aprile	Maggio	Giugno	Luglio	Agosto	Settembre	Ottobre	Novembre	Dicembre
Q max (m ³ /s)	156.00	103.00	156.00	73.20	141.00	48.00	9.15	8.24	2.85	50.30	105.00	141.00	145.00
Q media (m ³ /s)	2.93	5.73	6.29	4.77	3.52	1.47	0.63	0.49	0.22	0.36	0.96	3.85	7.10
Q minima (m ³ /s)	-	-	-	0.04	-	-	-	-	-	-	-	-	0.06
Q media (l/s Km ²)	10.8	21.1	23.1	17.6	12.9	5.4	2.3	1.8	0.8	1.3	3.5	14.2	26.1
Deflusso (mm)	340.5	56.4	56.5	47.0	33.6	14.5	6.0	4.8	2.1	3.5	9.5	36.7	69.9
Affluss. Meteor. (mm)	974.2	88.6	91.9	80.1	81.8	57.9	52.1	36.6	44.6	71.2	108.2	126.5	134.6
Coef. Deflusso	0.35	0.64	0.62	0.59	0.41	0.25	0.11	0.13	0.05	0.05	0.09	0.29	0.52

DURATA PORTATE		
Giorni	1994	Periodo precedente
	m ³ /s	m ³ /s
10	24.60	19.00
30	8.95	8.13
60	5.60	3.90
91	4.04	2.33
135	2.70	1.23
182	1.26	0.68
274	0.38	0.18
355	0.04	-

SCALA NUMERICA DELLE PORTATE							
Altezza idrometrica m	Portata m ³ /s	Altezza idrometrica m	Portata m ³ /s	Altezza idrometrica m	Portata m ³ /s	Altezza idrometrica m	Portata m ³ /s
0.30	-	0.70	1.50	1.50	17.80	2.30	55.20
0.35	0.05	0.80	2.85	1.60	20.60	2.40	62.60
0.40	0.10	0.90	4.80	1.70	23.50	2.50	70.40
0.45	0.15	1.00	6.75	1.80	27.10	3.00	116.00
0.50	0.30	1.10	8.76	1.90	31.40	3.50	171.00
0.55	0.50	1.20	10.70	2.00	36.20	4.00	231.00
0.60	0.75	1.30	12.90	2.10	41.80	4.50	295.00
0.65	1.10	1.40	15.20	2.20	48.40	5.04	369.00

CARATTERISTICHE DELLA STAZIONE: a) Bacino di dominio 175 km² (parte permeabile 15%); altitudine max 1425 m s.m.; media 813 m s.m.; zero idrometrico 406.000 m s.m.; distanza dalla confluenza con l'Ofanto 14 km circa; inizio osservazioni I: 1923; Ir: 1927; inizio misure: maggio 1926 - b) Altezza idrometrica max 3.30 m (25 febbraio 1956); minima -0.15 m (1 marzo 1990); portata max 160.00 m³/s (25 febbraio 1965); minima 0.00 m³/s (vari).
Nota: Il coefficiente di deflusso del mese di marzo è risultato superiore a uno perchè, con afflussi praticamente nulli, i deflussi sono stati alimentati dalle abbondanti piogge di gennaio e febbraio, quest'ultime continue fino al giorno 23 ed anche nevose.

PORTATE MEDIE GIORNALIERE IN m ³ /s												
Giorno	Gennaio	Febbraio	Marzo	Aprile	Maggio	Giugno	Luglio	Agosto	Settembre	Ottobre	Novembre	Dicembre
1	»	1.20	0.70	0.17	0.48	0.48	0.40	0.15	0.20	0.15	0.26	0.30
2	»	1.05	0.64	0.17	0.44	0.46	0.40	0.15	0.20	0.15	0.26	0.30
3	»	1.05	0.55	0.18	0.42	0.46	0.40	0.15	0.20	0.15	0.26	0.30
4	»	0.95	0.48	0.20	0.38	0.46	0.40	0.15	0.22	0.15	0.28	0.30
5	»	1.00	0.42	0.22	0.38	0.46	0.40	0.15	0.24	0.15	0.30	0.30
6	»	3.22	0.38	0.28	0.40	0.48	0.40	0.15	0.24	0.15	0.30	0.30
7	»	5.60	0.34	0.26	0.48	0.46	0.36	0.15	0.24	0.15	0.30	0.30
8	»	2.12	0.28	0.30	0.44	0.46	0.32	0.15	0.24	0.15	0.30	0.30
9	»	3.67	0.26	0.34	0.40	0.46	0.28	0.15	0.24	0.16	0.28	0.30
10	»	2.12	0.25	0.58	0.52	0.58	0.25	0.15	0.24	0.16	0.32	0.34
11	»	2.68	0.24	1.05	0.55	0.48	0.22	0.15	0.24	0.16	0.38	0.30
12	»	1.87	0.22	1.20	0.46	0.46	0.22	0.15	0.24	0.16	0.32	0.30
13	»	1.40	0.20	0.80	0.42	0.44	0.22	0.15	0.24	0.16	0.30	0.30
14	»	1.35	0.20	0.64	0.40	0.48	0.22	0.15	0.24	0.16	0.30	0.28
15	»	1.35	0.20	0.52	0.38	0.46	0.25	0.15	0.24	0.16	0.28	0.28
16	»	1.35	0.20	0.50	0.36	0.44	0.25	0.20	0.24	0.16	0.26	0.28
17	»	1.40	0.17	0.48	0.34	0.40	0.25	0.16	0.24	0.16	0.38	0.28
18	»	3.22	0.17	1.25	0.34	0.38	0.25	0.15	0.28	0.16	0.30	0.28
19	»	7.70	0.17	0.80	0.52	0.38	0.25	0.15	0.18	0.16	0.30	0.28
20	3.46	7.05	0.17	0.62	0.42	0.40	0.25	0.15	0.18	0.17	0.26	0.28
21	3.22	19.40	0.17	0.52	0.38	0.40	0.32	0.15	0.17	0.20	0.26	0.30
22	1.64	4.62	0.17	0.55	0.36	0.40	0.32	0.15	0.17	0.18	0.26	0.30
23	1.30	2.80	0.17	0.52	0.30	0.40	0.30	0.15	0.17	0.16	0.26	0.32
24	1.10	2.80	0.17	0.50	0.32	0.40	0.32	0.15	0.17	0.16	0.26	0.32
25	1.00	2.50	0.17	0.46	0.32	0.40	0.32	0.15	0.17	0.16	0.26	0.32
26	1.10	1.40	0.17	0.46	0.32	0.40	0.40	0.15	0.16	0.16	0.26	0.32
27	2.40	1.05	0.17	0.46	0.30	0.40	0.38	0.15	0.16	0.16	0.26	0.32
28	1.56	0.75	0.17	0.44	0.30	0.40	0.30	0.15	0.20	0.17	0.26	0.32
29	1.56		0.17	0.44	0.30	0.68	0.26	0.17	0.16	0.17	0.26	0.32
30	1.20		0.17	0.48	0.30	0.42	0.22	0.18	0.16	0.17	0.26	0.32
31	1.10		0.17		0.30		0.17	0.20		0.17		0.32

ELEMENTI CARATTERISTICI PER L'ANNO 1994													
	ANNO	Gennaio	Febbraio	Marzo	Aprile	Maggio	Giugno	Luglio	Agosto	Settembre	Ottobre	Novembre	Dicembre
Q max (m ³ /s)	»	»	19.40	0.70	1.25	0.55	0.68	0.40	0.20	0.28	0.20	0.38	0.34
Q media (m ³ /s)	»	»	3.10	0.26	0.51	0.39	0.45	0.30	0.16	0.21	0.16	0.28	0.30
Q minima (m ³ /s)	»	»	0.75	0.17	0.17	0.30	0.38	0.17	0.15	0.16	0.15	0.26	0.28
Q media (l/s Km ²)	»	»	17.7	1.5	2.9	2.2	2.5	1.7	0.9	1.2	0.9	1.6	1.7
Deflusso (mm)	»	»	42.8	4.0	7.6	5.9	6.6	4.6	2.4	3.1	2.5	4.2	4.6
Affluss. Meteor. (mm)	749.9	109.9	146.3	3.5	93.0	48.6	94.9	70.4	19.9	44.5	41.4	49.1	28.4
Coeff. Deflusso	»	»	0.29	1.14	0.08	0.12	0.07	0.07	0.12	0.07	0.06	0.09	0.16

ELEMENTI CARATTERISTICI PER IL PERIODO 1935÷42; 1947÷79; 1982÷83; 1985; 1987÷88; 1990÷93													
	ANNO	Gennaio	Febbraio	Marzo	Aprile	Maggio	Giugno	Luglio	Agosto	Settembre	Ottobre	Novembre	Dicembre
Q max (m ³ /s)	50.40	46.60	49.80	50.40	39.30	36.20	7.08	3.74	15.80	5.95	27.70	38.00	32.80
Q media (m ³ /s)	1.32	2.37	2.89	2.54	1.69	0.91	0.44	0.29	0.29	0.35	0.60	1.33	2.23
Q minima (m ³ /s)	-	0.05	0.02	0.01	0.01	-	-	-	-	-	-	0.02	0.03
Q media (l/s Km ²)	7.6	13.5	16.5	14.5	9.6	5.2	2.5	1.7	1.7	2.0	3.4	7.6	12.8
Deflusso (mm)	238.2	36.2	40.3	38.9	25.0	13.9	6.5	4.5	4.5	5.1	9.2	19.8	34.2
Affluss. Meteor. (mm)	821.5	86.0	81.0	73.6	74.0	55.9	44.0	30.6	35.7	57.6	80.9	102.3	99.9
Coeff. Deflusso	0.29	0.42	0.50	0.53	0.34	0.25	0.15	0.15	0.13	0.09	0.11	0.19	0.34

DURATA PORTATE			SCALA NUMERICA DELLE PORTATE							
Giorni	1994	Periodo precedente	Altezza idrometrica m	Portata m ³ /s	Altezza idrometrica m	Portata m ³ /s	Altezza idrometrica m	Portata m ³ /s	Altezza idrometrica m	Portata m ³ /s
	m ³ /s	m ³ /s								
10	»	7.49	0.00	-	0.50	0.66	1.30	14.50	2.10	58.50
30	»	3.42	0.05	0.01	0.60	1.05	1.40	20.00	2.20	64.00
60	»	1.94	0.10	0.03	0.75	1.64	1.50	25.50	2.30	69.50
91	»	1.40	0.15	0.06	0.80	2.50	1.60	31.00	2.50	80.50
135	»	0.80	0.20	0.11	0.95	3.58	1.70	36.50	2.70	91.50
182	»	0.50	0.25	0.16	1.00	4.90	1.80	42.00	2.90	102.50
274	»	0.26	0.30	0.24	1.10	7.05	1.90	47.50	3.10	113.50
355	»	0.02	0.40	0.42	1.20	10.20	2.00	51.00	3.30	125.00

CARATTERISTICHE DELLA STAZIONE: a) Bacino di dominio 1028 km² (parte permeabile 6%); altitudine max 1493 m s.m.; media 657 m s.m.; zero idrometrico 270.080 m s.m.; distanza dalla foce 114 km circa; inizio osservazioni I e Ir ed inizio misure: marzo 1955 - b) Altezza idrometrica max 3.94 m (13 febbraio 1960); minima -0.59 m (3÷5 novembre 1991); portata max 846.00 m³/s (13 febbraio 1960); minima 0.00 m³/s (vari 1970, 1988, 1991). Nota: Il coefficiente di deflusso del mese di marzo è risultato superiore a uno perchè, con afflussi praticamente nulli, i deflussi sono stati alimentati dalle abbondanti piogge di gennaio e febbraio, quest'ultime continue fino al giorno 23 ed anche nevose.

PORTATE MEDIE GIORNALIERE IN m ³ /s												
Giorno	Gennaio	Febbraio	Marzo	Aprile	Maggio	Giugno	Luglio	Agosto	Settembre	Ottobre	Novembre	Dicembre
1	14.60	11.30	9.80	1.48	3.86	2.53	2.80	1.90	2.44	2.26	1.55	2.53
2	20.10	10.90	7.35	1.48	3.50	1.76	2.62	2.35	1.99	2.26	1.55	2.53
3	16.70	10.20	4.92	1.48	3.22	1.62	2.62	2.35	1.55	2.17	1.55	2.35
4	13.40	9.45	3.36	1.41	2.26	2.26	2.53	2.35	1.55	2.26	1.41	1.69
5	12.60	9.10	2.80	1.41	1.99	2.26	2.44	2.26	1.55	2.26	1.41	1.62
6	11.70	15.40	2.53	1.55	2.26	2.26	2.44	2.26	2.08	1.27	2.08	1.62
7	10.20	42.70	2.26	1.83	4.22	2.26	2.26	2.26	2.35	1.15	1.99	1.62
8	9.45	30.70	1.99	1.76	3.68	2.26	2.80	2.26	1.90	1.34	1.62	1.62
9	9.45	29.70	1.83	1.99	3.36	2.26	2.53	2.26	1.83	1.41	1.62	1.62
10	9.10	25.70	1.69	2.26	4.22	2.26	2.53	2.26	1.83	1.90	1.62	1.62
11	8.75	22.40	1.62	23.80	3.86	3.08	2.53	2.26	1.90	1.99	2.44	1.90
12	32.30	21.50	1.55	25.20	2.80	2.71	2.62	2.44	1.90	1.69	2.53	1.83
13	22.40	18.00	1.55	16.70	2.53	2.44	2.62	2.53	2.44	1.69	2.17	1.48
14	15.00	18.00	1.55	10.50	2.35	1.99	2.62	2.53	2.44	1.69	1.90	1.41
15	8.75	17.10	2.71	4.92	2.17	2.08	3.22	2.53	2.44	1.69	1.83	1.41
16	15.40	14.60	2.80	10.20	1.99	1.99	3.08	2.53	2.44	1.69	1.76	1.41
17	17.10	14.20	3.36	11.70	1.90	1.83	2.71	2.80	2.44	1.99	2.44	1.41
18	17.10	22.40	4.04	21.50	1.83	1.76	2.44	2.62	2.44	1.99	2.08	1.41
19	21.10	43.70	4.22	16.30	5.18	1.76	2.80	2.62	2.44	1.99	1.83	1.41
20	33.80	38.00	4.40	8.40	6.74	1.76	2.80	2.62	2.94	1.99	1.76	1.41
21	35.40	54.70	4.66	10.50	5.44	2.08	3.22	2.62	1.99	1.99	1.76	1.41
22	29.70	39.50	4.66	9.45	4.40	2.08	3.68	2.62	1.76	2.08	1.69	1.41
23	24.70	27.10	4.40	8.05	2.26	2.08	2.35	2.62	1.69	1.76	1.69	1.69
24	22.90	21.00	4.22	5.70	1.83	2.62	2.35	2.53	1.69	1.62	1.62	1.69
25	21.50	20.60	4.22	2.94	1.69	2.62	2.80	2.53	1.62	1.48	1.62	1.83
26	20.60	15.40	4.22	2.62	1.62	2.44	2.53	2.53	1.48	1.41	1.62	1.83
27	19.70	13.40	3.22	2.62	1.48	2.44	3.50	1.69	1.69	1.41	1.62	1.62
28	13.80	11.70	1.69	2.53	1.48	2.44	3.08	1.41	2.44	1.41	2.53	1.48
29	15.00		1.62	2.44	1.41	2.62	3.36	1.99	2.35	1.41	2.53	1.48
30	13.40		1.55	4.22	1.62	3.36	1.99	2.17	2.26	1.76	2.53	1.34
31	15.00		1.48		2.53		1.55	2.62		1.62		1.34

ELEMENTI CARATTERISTICI PER L'ANNO 1994													
	ANNO	Gennaio	Febbraio	Marzo	Aprile	Maggio	Giugno	Luglio	Agosto	Settembre	Ottobre	Novembre	Dicembre
Q max (m ³ /s)	54.70	35.40	54.70	9.80	25.20	6.74	3.36	3.68	2.80	2.94	2.26	2.53	2.53
Q media (m ³ /s)	5.58	17.80	22.40	3.30	7.23	2.89	2.26	2.69	2.37	2.06	1.76	1.88	1.65
Q minima (m ³ /s)	1.15	8.75	9.10	1.48	1.41	1.41	1.62	1.55	1.41	1.48	1.15	1.41	1.34
Q media (l/s Km ²)	5.4	17.3	21.8	3.2	7.0	2.8	2.2	2.6	2.3	2.0	1.7	1.8	1.6
Deflusso (mm)	171.1	46.3	52.8	8.6	18.2	7.5	5.7	7.0	6.2	5.2	4.6	4.7	4.3
Affluss. Meteor. (mm)	792.6	115.7	134.6	2.1	122.0	59.0	58.6	84.3	14.6	39.3	65.5	52.5	44.4
Coeff. Deflusso	0.22	0.40	0.39	4.09	0.15	0.13	0.10	0.08	0.42	0.13	0.07	0.09	0.10

ELEMENTI CARATTERISTICI PER IL PERIODO 1956÷1978; 1980÷1989; 1992÷1993													
	ANNO	Gennaio	Febbraio	Marzo	Aprile	Maggio	Giugno	Luglio	Agosto	Settembre	Ottobre	Novembre	Dicembre
Q max (m ³ /s)	463.00	219.00	339.00	225.00	168.00	133.00	50.20	23.60	55.20	33.70	166.00	463.00	360.00
Q media (m ³ /s)	8.13	17.00	19.10	15.90	9.46	4.49	1.75	1.12	0.96	1.09	2.47	8.73	16.00
Q minima (m ³ /s)	-	0.57	0.60	0.82	0.40	0.21	-	-	0.04	-	0.05	-	0.30
Q media (l/s Km ²)	7.9	16.5	18.6	15.4	9.2	4.4	1.7	1.1	0.9	1.1	2.4	8.5	15.6
Deflusso (mm)	249.5	44.3	45.4	41.4	23.9	11.7	4.4	2.9	2.5	2.8	6.4	22.0	41.7
Affluss. Meteor. (mm)	866.5	84.2	81.8	79.5	72.7	54.6	48.5	34.5	36.1	60.7	93.2	108.3	112.4
Coeff. Deflusso	0.29	0.52	0.56	0.52	0.33	0.21	0.09	0.08	0.07	0.05	0.07	0.20	0.37

DURATA PORTATE			SCALA NUMERICA DELLE PORTATE							
Giorni	1994	Periodo precedente	Altezza idrometrica m	Portata m ³ /s	Altezza idrometrica m	Portata m ³ /s	Altezza idrometrica m	Portata m ³ /s	Altezza idrometrica m	Portata m ³ /s
	m ³ /s	m ³ /s								
			-0.60	-	0.00	4.40	0.80	38.50	2.40	275.00
			-0.55	0.11	0.10	7.00	1.00	49.10	2.60	327.00
			-0.50	0.22	0.20	10.50	1.20	60.50	2.80	382.00
10	29.70	50.10	-0.45	0.44	0.30	14.60	1.40	72.80	3.00	443.00
30	18.00	23.10	-0.40	0.65	0.40	18.80	1.60	89.20	3.20	509.00
60	10.20	12.60	-0.30	1.20	0.50	23.30	1.80	109.00	3.40	582.00
91	4.22	7.50	-0.20	1.90	0.60	28.10	2.00	148.00	3.60	664.00
135	2.62	3.90	-0.10	2.80	0.70	33.30	2.20	227.00	4.00	878.00
182	2.44	2.19								
274	1.76	0.90								
355	1.41	0.19								

CARATTERISTICHE DELLA STAZIONE: a) Bacino di dominio 124 km² (parte permeabile 37%); altitudine max 1327 ms.m.; media 530 m s.m.; zero idrometrico 226.352 m s.m.; distanza dalla confluenza con il Rendina 4 km circa; inizio osservazioni I: 1927; Ir: 1928 (con lacune 1956); inizio misure: ottobre 1927 - b) Altezza idrometrica max 2.36 m (24 febbraio 1971 e 27 luglio 1972); minima -0.64 m (29 giugno 1992); portata max 116.00 m³/s (27 luglio 1972); minima 0.00 m³/s (vari). Nota: Il coefficiente di deflusso del mese di marzo è risultato superiore a uno perchè, con afflussi praticamente nulli, i deflussi sono stati alimentati dalle abbondanti piogge di gennaio e febbraio, continue fino al 23/2 ed anche nevose.

PORTATE MEDIE GIORNALIERE IN m ³ /s												
Giorno	Gennaio	Febbraio	Marzo	Aprile	Maggio	Giugno	Luglio	Agosto	Settembre	Ottobre	Novembre	Dicembre
1	0.60	0.35	0.60	0.20	0.22	0.18	»	»	»	»	»	»
2	0.60	0.35	0.60	0.20	0.18	0.18	»	»	»	»	»	»
3	0.60	0.35	0.60	0.20	0.18	0.18	»	»	»	»	»	»
4	0.60	0.35	0.60	0.20	0.18	0.18	»	»	»	»	»	»
5	0.60	0.49	0.60	0.20	0.18	0.18	»	»	»	»	»	»
6	0.60	1.31	0.60	0.30	0.30	0.18	»	»	»	»	»	»
7	0.56	8.52	0.45	0.27	0.27	0.18	»	»	»	»	»	»
8	0.56	2.18	0.33	0.27	0.25	0.20	»	»	»	»	»	»
9	0.52	1.78	0.33	0.22	0.22	0.27	»	»	»	»	»	»
10	0.52	1.31	0.33	0.30	0.33	0.89	»	»	»	»	»	»
11	0.45	1.22	0.33	0.35	0.27	0.27	»	»	»	»	»	»
12	1.92	1.05	0.33	0.33	0.20	0.22	»	»	»	»	»	»
13	0.60	1.05	0.27	0.30	0.20	0.18	»	»	»	»	»	»
14	0.52	1.05	0.27	0.30	0.18	0.25	»	»	»	»	»	»
15	0.45	1.05	0.22	0.27	0.15	0.18	»	»	»	»	»	»
16	3.10	1.05	0.22	0.27	0.15	0.16	»	»	»	»	»	»
17	6.63	1.22	0.22	0.27	0.15	0.16	»	»	»	»	»	»
18	3.74	1.42	0.18	0.27	0.16	0.16	»	»	»	»	»	»
19	2.48	1.42	0.18	0.25	0.15	0.16	»	»	»	»	»	»
20	1.05	1.66	0.18	0.25	0.10	0.16	»	»	»	»	»	»
21	0.38	3.42	0.15	0.27	0.10	0.16	»	»	»	»	»	»
22	0.35	4.53	0.15	0.27	0.10	0.16	»	»	»	»	»	»
23	0.35	4.22	0.15	0.25	0.10	0.18	»	»	»	»	»	»
24	0.35	3.42	0.16	0.22	0.13	0.18	»	»	»	»	»	»
25	0.35	2.05	0.16	0.22	0.13	0.18	»	»	»	»	»	»
26	0.35	1.22	0.18	0.22	0.13	0.18	»	»	»	»	»	»
27	0.35	0.96	0.18	0.22	0.13	0.18	»	»	»	»	»	»
28	0.35	0.76	0.18	0.20	0.16	0.22	»	»	»	»	»	»
29	0.35		0.18	0.22	0.18	0.33	»	»	»	»	»	»
30	0.35		0.18	0.22	0.18	0.45	»	»	»	»	»	»
31	0.35		0.18		0.18		»	»	»	»	»	»

ELEMENTI CARATTERISTICI PER L'ANNO 1994													
	ANNO	Gennaio	Febbraio	Marzo	Aprile	Maggio	Giugno	Luglio	Agosto	Settembre	Ottobre	Novembre	Dicembre
Q max (m ³ /s)	»	6.63	8.52	0.60	0.35	0.33	0.89	»	»	»	»	»	»
Q media (m ³ /s)	»	0.99	1.78	0.30	0.25	0.18	0.22	»	»	»	»	»	»
Q minima (m ³ /s)	»	0.35	0.35	0.15	0.20	0.10	0.16	»	»	»	»	»	»
Q media (l/s Km ²)	»	8.0	14.3	2.4	2.0	1.4	1.8	»	»	»	»	»	»
Deflusso (mm)	»	21.3	34.7	6.5	5.2	3.9	4.7	»	»	»	»	»	»
Affluss. Meteor. (mm)	703.2	101.8	178.7	1.6	70.7	42.4	63.7	112.1	10.4	36.6	25.8	29.1	30.3
Coeff. Deflusso	»	0.21	0.19	4.05	0.07	0.09	0.07	»	»	»	»	»	»

ELEMENTI CARATTERISTICI PER IL PERIODO 1952÷55; 1957÷72; 1974÷77; 1979÷86; 1990÷93													
	ANNO	Gennaio	Febbraio	Marzo	Aprile	Maggio	Giugno	Luglio	Agosto	Settembre	Ottobre	Novembre	Dicembre
Q max (m ³ /s)	46.80	16.00	43.20	10.60	46.80	14.90	8.87	8.65	7.09	7.38	8.33	30.90	23.20
Q media (m ³ /s)	0.69	1.09	1.21	1.06	1.00	0.56	0.32	0.24	0.29	0.32	0.41	0.75	1.04
Q minima (m ³ /s)	-	0.01	-	0.12	0.04	-	-	-	-	-	0.05	0.06	0.06
Q media (l/s Km ²)	5.6	8.8	9.7	8.5	8.1	4.5	2.6	1.9	2.3	2.6	3.3	6.1	8.4
Deflusso (mm)	175.2	23.5	23.7	22.9	20.9	12.0	6.7	5.1	6.3	6.8	8.9	15.7	22.4
Affluss. Meteor. (mm)	755.5	79.1	64.1	62.8	72.3	54.1	42.5	36.8	34.5	50.6	80.9	94.5	83.3
Coeff. Deflusso	0.23	0.30	0.37	0.36	0.29	0.22	0.16	0.14	0.18	0.13	0.11	0.17	0.27

DURATA PORTATE			SCALA NUMERICA DELLE PORTATE							
Giorni	1994	Periodo precedente	Altezza idrometrica m	Portata m ³ /s	Altezza idrometrica m	Portata m ³ /s	Altezza idrometrica m	Portata m ³ /s	Altezza idrometrica m	Portata m ³ /s
	m ³ /s	m ³ /s								
			-0.05	-	0.35	0.60	0.80	7.03	1.60	43.60
			0.00	0.01	0.40	0.89	0.90	9.51	1.70	51.40
			0.05	0.02	0.45	1.31	1.00	12.50	1.80	60.00
10	»	3.41	0.10	0.04	0.50	1.92	1.10	16.10	1.90	69.50
30	»	1.43	0.15	0.09	0.55	2.63	1.20	20.20	2.00	80.00
60	»	0.89	0.20	0.16	0.60	3.42	1.30	25.00	2.10	91.40
91	»	0.65	0.25	0.27	0.65	4.22	1.40	30.40	2.20	104.00
135	»	0.48	0.30	0.42	0.70	5.01	1.50	36.60	2.40	132.00
182	»	0.36								
274	»	0.23								
355	»	-								

CARATTERISTICHE DELLA STAZIONE: a) Bacino di dominio 29.5 km² (parte permeabile 34%); altitudine max 819 m s.m.; media 559 ms.m.; zero idrometrico 299.067 m s.m.; distanza dalla confluenza con il Venosa 7 km circa; inizio osservazioni I e Ir ed inizio misure: ottobre 1972 - b) Altezza idrometrica max 0.89 m (18 aprile 1985); min asciutto (vari); portata max 26.90 m³/s (18 aprile 1985); minima 0.00 m³/s (vari).

PORTATE MEDIE GIORNALIERE IN m ³ /s												
Giorno	Gennaio	Febbraio	Marzo	Aprile	Maggio	Giugno	Luglio	Agosto	Settembre	Ottobre	Novembre	Dicembre
1	0.21	0.02	0.02	0.07	0.07	-	-	-	-	-	0.02	0.07
2	0.21	-	0.02	0.07	0.07	-	-	-	-	-	0.02	0.07
3	0.21	0.30	0.02	0.07	0.05	-	-	-	-	-	0.02	0.07
4	0.21	15.40	0.02	0.07	0.05	-	-	-	-	-	0.02	0.07
5	0.21	11.80	0.02	0.07	0.05	-	-	-	-	-	0.02	0.07
6	0.67	9.06	0.02	0.07	0.05	-	-	-	-	-	0.02	0.07
7	1.01	5.47	-	0.05	0.05	-	-	-	-	-	0.02	0.07
8	0.75	1.81	-	0.05	0.05	-	-	-	-	-	0.02	0.07
9	0.52	0.07	-	0.02	0.05	-	-	-	-	-	0.02	0.07
10	0.40	0.02	-	0.02	0.05	-	-	-	-	-	0.02	0.07
11	0.35	-	-	0.02	0.05	-	-	-	-	-	0.02	0.07
12	0.30	-	-	0.02	0.02	-	-	-	-	-	0.02	0.07
13	0.17	-	-	0.02	0.02	-	-	-	-	-	0.02	0.07
14	0.17	-	-	0.02	0.02	-	-	-	-	-	0.02	0.07
15	0.17	-	-	0.02	-	-	-	-	-	-	0.02	0.07
16	0.17	-	-	0.02	-	-	-	-	-	-	0.02	0.07
17	0.17	-	-	0.02	-	-	-	-	-	-	0.02	0.07
18	0.17	-	-	0.02	-	-	-	-	-	-	0.02	0.07
19	0.17	-	-	0.02	-	-	-	-	-	-	0.05	0.07
20	0.17	-	-	0.02	-	-	-	-	-	-	0.05	0.07
21	0.17	-	-	0.02	-	-	-	-	-	-	0.05	0.07
22	0.17	-	-	0.02	-	-	-	-	-	-	0.05	0.07
23	0.17	-	-	0.02	-	-	-	-	-	-	0.05	0.07
24	0.17	-	-	0.05	-	-	-	-	-	-	0.05	0.07
25	0.17	-	-	0.05	-	-	-	-	-	-	0.05	0.07
26	0.17	-	-	0.07	-	-	-	-	-	-	0.05	0.07
27	0.17	-	-	0.07	-	-	-	-	-	-	0.05	0.07
28	0.17	-	-	0.10	-	-	-	-	-	-	0.05	0.07
29	0.07	-	-	0.10	-	-	-	-	-	-	0.05	0.07
30	0.05	-	-	0.10	-	-	-	-	-	-	0.05	0.07
31	0.05	-	-	-	-	-	-	-	-	-	0.05	0.07

ELEMENTI CARATTERISTICI PER L'ANNO 1994													
	ANNO	Gennaio	Febbraio	Marzo	Aprile	Maggio	Giugno	Luglio	Agosto	Settembre	Ottobre	Novembre	Dicembre
Q max (m ³ /s)	15.40	1.01	15.40	0.02	0.10	0.07	-	-	-	-	-	0.05	0.07
Q media (m ³ /s)	0.16	0.26	1.57	-	0.05	0.02	-	-	-	-	-	0.03	0.07
Q minima (m ³ /s)	-	0.05	-	-	0.02	-	-	-	-	-	-	0.02	0.07
Q media (l/s Km ²)	5.3	8.7	53.2	0.1	1.5	0.7	-	-	-	-	-	1.1	2.4
Deflusso (mm)	167.5	23.3	128.7	0.4	4.0	1.9	-	-	-	-	-	2.8	6.4
Affluss. Meteor. (mm)	615.4	86.8	166.9	1.6	64.6	35.1	65.9	46.0	10.5	38.0	25.8	35.8	38.4
Coeff. Deflusso	0.27	0.27	0.77	0.22	0.06	0.05	-	-	-	-	-	0.08	0.17

ELEMENTI CARATTERISTICI PER IL PERIODO 1973-1985 e 1987-1993													
	ANNO	Gennaio	Febbraio	Marzo	Aprile	Maggio	Giugno	Luglio	Agosto	Settembre	Ottobre	Novembre	Dicembre
Q max (m ³ /s)	13.10	1.15	2.09	3.15	13.10	0.92	0.67	0.42	0.33	1.04	0.25	5.47	9.79
Q media (m ³ /s)	0.10	0.16	0.20	0.25	0.22	0.10	0.04	0.01	0.01	0.01	0.01	0.10	0.16
Q minima (m ³ /s)	-	-	-	-	-	-	-	-	-	-	-	-	-
Q media (l/s Km ²)	3.5	5.3	6.9	8.3	7.4	3.3	1.3	0.3	0.2	0.3	0.4	3.4	5.6
Deflusso (mm)	111.8	14.2	16.8	22.3	19.1	8.8	3.5	0.9	0.6	0.7	1.1	8.8	14.9
Affluss. Meteor. (mm)	636.7	50.3	53.2	53.9	64.3	48.4	44.4	25.5	32.7	43.3	63.4	86.5	70.9
Coeff. Deflusso	0.18	0.28	0.32	0.41	0.30	0.18	0.08	0.04	0.02	0.02	0.02	0.10	0.21

DURATA PORTATE		
Giorni	1994	Periodo precedente
	m ³ /s	m ³ /s
10	0.40	0.52
30	0.17	0.30
60	0.07	0.21
91	0.05	0.11
135	0.02	0.05
182	-	0.02
274	-	-
355	-	-

SCALA NUMERICA DELLE PORTATE							
Altezza idrometrica m	Portata m ³ /s	Altezza idrometrica m	Portata m ³ /s	Altezza idrometrica m	Portata m ³ /s	Altezza idrometrica m	Portata m ³ /s
0.00	-	0.08	0.25	0.25	1.68	0.65	13.60
0.01	0.02	0.10	0.35	0.30	2.41	0.70	15.90
0.02	0.05	0.12	0.46	0.35	3.36	0.75	18.60
0.03	0.07	0.14	0.59	0.40	4.62	0.80	21.40
0.04	0.10	0.16	0.75	0.45	6.06	0.85	24.40
0.05	0.13	0.18	0.92	0.50	7.64	0.90	27.50
0.06	0.17	0.20	1.11	0.55	9.43	0.95	30.80
0.07	0.21	0.22	1.32	0.60	11.40	1.00	34.10

CARATTERISTICHE DELLA STAZIONE: a) Bacino di dominio 2716 km² (parte permeabile 5%); altitudine max 1493 m s.m.; media 454 m s.m.; zero idrometrico 31.734 m s.m.; distanza dalla foce 25 km circa; inizio osservazioni I e Ir: 1929; inizio misure: luglio 1928 - b) Altezza idrometrica max 6.80 m (11 novembre 1929); min asciutto (vari); portata max 1060.00 m³/s (11 novembre 1929); minima 0.00 m³/s (vari).
Nota: Il coefficiente di deflusso del mese di marzo è risultato superiore a uno perchè, con afflussi praticamente nulli, i deflussi sono stati alimentati dalle abbondanti piogge di gennaio e febbraio, quest'ultime continue fino al giorno 23 ed anche nevose.

PORTATE MEDIE GIORNALIERE IN m ³ /s												
Giorno	Gennaio	Febbraio	Marzo	Aprile	Maggio	Giugno	Luglio	Agosto	Settembre	Ottobre	Novembre	Dicembre
1	15.00	8.44	11.30	3.00	4.05	2.52	2.06	2.13	1.28	2.44	3.95	3.11
2	14.30	7.72	9.45	2.68	4.80	2.52	1.71	2.06	1.92	2.52	4.30	3.11
3	20.40	7.30	8.15	2.44	4.18	2.52	1.85	1.85	1.92	2.68	3.84	3.32
4	20.40	6.47	6.47	2.52	4.30	2.28	1.78	1.71	2.28	1.99	3.84	3.84
5	12.80	6.21	5.05	2.76	3.95	2.06	1.50	1.71	2.06	2.84	3.63	4.18
6	9.95	7.86	4.43	3.21	3.63	2.20	1.50	1.85	2.36	2.92	3.84	4.30
7	8.87	42.60	4.43	3.00	3.53	2.60	1.57	1.85	2.36	3.11	3.95	3.74
8	8.29	86.60	4.43	2.84	4.80	2.36	1.57	1.78	2.36	3.11	4.30	3.74
9	7.72	63.30	4.30	3.21	4.55	1.99	1.57	1.57	2.44	3.11	4.55	3.53
10	7.44	66.40	4.18	3.53	4.68	4.93	1.64	1.50	2.60	2.92	4.18	3.63
11	7.86	28.80	3.95	6.08	7.16	4.30	1.64	1.39	2.28	2.92	3.84	3.63
12	9.78	35.00	3.74	25.40	5.56	3.74	1.45	1.34	1.99	3.00	3.95	3.53
13	80.30	22.30	3.42	24.40	4.18	4.18	1.57	1.28	1.92	3.32	5.18	3.53
14	20.90	25.90	3.21	12.80	3.63	4.55	1.64	1.23	1.85	3.42	6.08	4.05
15	15.80	23.90	3.11	9.02	3.84	3.32	1.64	1.45	1.92	3.11	5.82	3.84
16	10.90	18.60	4.68	6.60	3.21	2.92	1.45	1.57	1.92	3.32	4.80	3.63
17	15.40	15.80	5.05	9.45	2.84	2.68	1.50	1.85	1.92	3.11	4.43	3.63
18	11.90	27.00	4.80	12.60	3.11	2.60	1.45	1.78	1.92	3.11	4.18	3.21
19	18.20	117.00	4.80	20.40	2.76	2.44	1.34	1.64	1.92	3.32	3.84	3.32
20	24.90	122.00	4.30	10.90	3.32	2.28	1.28	1.57	1.92	3.42	3.95	3.63
21	87.40	138.00	4.05	7.72	5.43	2.20	1.85	1.45	1.92	3.74	4.30	3.53
22	55.50	217.00	3.95	9.62	4.43	2.13	1.99	1.28	1.92	3.95	4.30	3.21
23	41.10	107.00	3.95	9.16	3.95	1.99	8.00	1.23	1.92	4.18	4.05	3.11
24	17.30	67.20	4.18	8.00	3.11	1.99	4.93	1.17	1.92	4.43	3.63	3.11
25	9.95	65.60	5.82	6.88	2.52	1.92	6.08	1.23	2.20	4.43	3.42	3.21
26	9.02	36.30	6.47	5.05	2.28	1.78	4.05	1.39	1.99	4.30	3.42	3.63
27	11.50	25.90	6.60	4.18	2.06	1.71	3.00	1.50	2.06	3.95	3.32	3.84
28	16.10	16.90	6.08	3.84	2.06	1.50	2.92	1.34	2.13	3.84	3.63	3.84
29	10.40		3.84	3.53	1.92	1.50	3.53	1.28	2.20	3.74	3.84	3.63
30	10.30		3.32	3.21	1.92	2.06	2.92	1.23	2.28	3.84	3.32	3.42
31	9.45		3.42		2.52		2.84	1.23		3.84		3.11

ELEMENTI CARATTERISTICI PER L'ANNO 1994													
	ANNO	Gennaio	Febbraio	Marzo	Aprile	Maggio	Giugno	Luglio	Agosto	Settembre	Ottobre	Novembre	Dicembre
Q max (m ³ /s)	217.00	87.40	217.00	11.30	25.40	7.16	4.93	8.00	2.13	2.60	4.43	6.08	4.30
Q media (m ³ /s)	8.57	20.00	50.50	5.00	7.60	3.69	2.59	2.38	1.53	2.06	3.35	4.12	3.55
Q minima (m ³ /s)	1.17	7.44	6.21	3.11	2.44	1.92	1.50	1.28	1.17	1.28	1.99	3.32	3.11
Q media (l/s Km ²)	3.2	7.3	18.6	1.8	2.8	1.4	1.0	0.9	0.6	0.8	1.2	1.5	1.3
Deflusso (mm)	99.5	19.7	45.0	4.9	7.3	3.6	2.5	2.3	1.5	2.0	3.3	3.9	3.5
Affluss. Meteor. (mm)	625.6	91.9	142.9	2.7	78.4	46.0	54.9	62.6	9.6	32.4	34.5	35.1	34.6
Coeff. Deflusso	0.16	0.21	0.31	1.83	0.09	0.08	0.05	0.04	0.16	0.06	0.10	0.11	0.10

ELEMENTI CARATTERISTICI PER IL PERIODO 1930÷42; 1946÷87; 1989÷93													
	ANNO	Gennaio	Febbraio	Marzo	Aprile	Maggio	Giugno	Luglio	Agosto	Settembre	Ottobre	Novembre	Dicembre
Q max (m ³ /s)	927.00	683.00	927.00	580.00	508.00	251.00	140.00	57.00	67.00	120.00	226.00	546.00	543.00
Q media (m ³ /s)	13.40	27.90	31.20	24.30	17.40	8.95	3.61	1.82	1.56	2.65	5.21	12.80	24.00
Q minima (m ³ /s)	-	0.35	0.33	0.30	0.01	-	-	-	-	0.02	0.06	0.01	0.82
Q media (l/s Km ²)	4.9	10.3	11.5	8.9	6.4	3.3	1.3	0.7	0.6	1.0	1.9	4.7	8.9
Deflusso (mm)	155.4	27.5	28.1	24.0	16.6	8.8	3.4	1.8	1.5	2.5	5.1	12.2	23.7
Affluss. Meteor. (mm)	724.8	82.8	69.2	62.0	61.3	51.6	39.1	28.2	29.6	51.0	72.8	88.9	88.4
Coeff. Deflusso	0.21	0.33	0.41	0.39	0.27	0.17	0.09	0.06	0.05	0.05	0.07	0.14	0.27

DURATA PORTATE			SCALA NUMERICA DELLE PORTATE							
Giorni	1994	Periodo precedente	Altezza idrometrica m	Portata m ³ /s	Altezza idrometrica m	Portata m ³ /s	Altezza idrometrica m	Portata m ³ /s	Altezza idrometrica m	Portata m ³ /s
	m ³ /s	m ³ /s								
			0.10	-	0.60	3.00	1.50	21.30	3.00	144.00
			0.15	0.23	0.70	4.05	1.60	26.50	3.20	176.00
			0.20	0.45	0.80	5.30	1.80	39.00	3.40	208.00
			0.25	0.70	0.90	6.60	2.00	53.90	3.60	224.00
10	66.40	74.20	0.30	0.95	1.00	8.00	2.20	69.50	3.80	274.00
30	20.40	36.30	0.35	1.23	1.20	11.10	2.40	84.90	4.00	314.00
60	9.02	20.60	0.40	1.50	1.30	13.20	2.60	102.00	4.50	488.00
91	5.05	13.30	0.50	2.20	1.40	16.90	2.80	123.00	5.15	808.00
135	4.05	8.00								
182	3.63	4.60								
274	2.20	1.64								
355	1.28	0.10								



Sezione D - FREATIMETRIA

Abbreviazioni e segni convenzionali

Stazione freatimetrica a lettura diretta	F
Stazione freatimetrica registratrice	Fr
Dato incerto	?
Dato interpolato	[]
Dato mancante	»

Sono stampati in **grassetto** ed in *corsivo* rispettivamente i valori massimi ed i valori minimi

TERMINOLOGIA

Altezza freatimetrica (*m*): altezza del livello liquido nel pozzo sul livello del mare.

CONTENUTO DELLE TABELLE

Le tabelle sono precedute dall'elenco e caratteristiche delle stazioni freatimetriche.

TABELLA I - Riporta i valori dei livelli freatici, riferiti al medio mare oppure ad un piano convenzionale orizzontale di riferimento, rilevati nei giorni 1, 4, 7, 10, 13,

16, 19, 22, 25 e 28 di ogni mese ed il valore medio corrispondente.

TABELLA II - Per ognuna delle stazioni considerate nella Tabella I, riporta la quota del piano di campagna ove la stazione è situata ed i valori medi mensili ed annui dei livelli freatici.

BACINO E STAZIONE	Tipo della stazione	COORDINATE GEOGRAFICHE		Anno dell'inizio delle osservazioni	QUOTA SUL MEDIO MARE					Media dell'anno normale
		Longitudine Ovest (M. Mario)	Latitudine Nord		del caposal- do di riferim. m	del livello massimo		del livello minimo		
						m	data	m	data	
ZONA A NORD DEL TORR. TRIOLO										
Torremaggiore	F	2° 50'	41° 41'	1972	158.581	153.75	28 giu. 1992	152.55	4 set. 1994	152.98
S. Severo	F	2° 56'	41° 41'	1939	79.17	75.25	13 ago. 1951	73.85	28 dic. 1961	74.54
Mass. Torretta S. Severo	F	2° 59'	41° 37'	1930	64.80	63.57	19-28 feb. 1965	58.09	25-28 lug. 1992	61.14
ZONA TRA IL TORR. TRIOLO ED IL TORR. CELONE										
Lucera	F	2° 53'	41° 30'	1951	222.451	214.88	1 ago. 1966	211.64	25 ott. 1939	212.44
ZONA TRA IL TORR. CELONE ED IL TORR. CERVARO										
Mass. Colonnello	F	3° 16'	41° 28'	1929	33.60	24.63	28 apr. 1958	secco	ott. nov. dic. 1970	20.89
ZONA TRA IL TORR. CERVARO ED IL TORR. CARAPELLE										
Stornara	F	3° 19'	41° 17'	1955	108.18	103.39	19 mag. 1941	96.93	16-18 ago 1993 1 set. 1993	99.69
ZONA TRA LA MARANA DI CASTELLO ED IL FIUME OFANTO										
Pozzo Zezza *	F	3° 27'	41° 19'	1972	58.017	52.55	10 mag. 1975	49.23	1 gen. 1984	50.89
Cerignola (Piano delle Fosse) ...	F	3° 37'	41° 16'	1966	121.497	111.45	28 dic. 1977	108.40	16 nov. 1993	109.76
S. Ferdinando di Puglia	F	3° 37'	41° 18'	1970	69.86	62.50	19 lug. 1986	55.21	7 ott. 1975	59.80
Margherita di Savoia (Canafresca)	F	3° 44'	41° 22'	1929	3.40	3.20	22-25 gen. 1940	0.39	22 ago. 1993	2.15
MURGE										
Acquaviva delle Fonti	F	4° 23'	40° 50'	1960	297.00	290.26	16 mar. 1992	287.63	1 e 4 ott. 1962	288.99
Gioia del Colle	F	4° 28'	40° 47'	1955	356.834	354.80	1 e 4 giu. 1972	352.82	28 ott. 1955	353.37

Le quote dei caposaldi, a cui gli osservatori si riferiscono per le letture, sono indicate con due cifre decimali se dedotte dalle carte I.G.M.; con tre cifre decimali se risultanti da livellazione. - * Sostituisce il pozzo Casello Ferr. 561-046.

BACINO E STAZIONE	Tipo della stazione	COORDINATE GEOGRAFICHE		Anno dell'inizio delle osservazioni	del caposaldo di riferim. m	QUOTA SUL MEDIO MARE				Media dell'anno normale
		Longitudine Ovest (M. Mario)	Latitudine Nord			del livello massimo		del livello minimo		
						m	data	m	data	
PENISOLA SALENTINA (Versante Adriatico)										
Casa Cantoniera (Via Appia .. km 717)	F	5° 26'	40° 36'	1962	35.92	33.07	1 mag. 1977	secco	vari 1993	31.65
Lecce (Scuola Agraria)	F	5° 41'	40° 19'	1932	23.786	4.77	28 giu. 1934	2.28	1 ago. 1993	2.94
Uggiano La Chiesa	F	6° 0'	40° 6'	1934	75.825	68.46	28 mag. 1965	62.35	4 mag. 1968	65.54
Giuggianello	F	5° 55'	40° 6'	1936	81.694	79.32	16 e 19 giu. 1940	71.73	1-4 ott. 1990	75.33
Poggiardo	F	5° 55'	40° 6'	1967	83.373	71.29	13 e 16 lug. 1975	68.73	10-16 gen. e 1 feb. 1969	69.73
Andrano	F	5° 56'	39° 59'	1930	111.919	105.53	4 giu. 1931	99.10	22 ott. 1943	100.25
Alessano	F	5° 53'	39° 53'	1975	135.407	134.46	1 mag. 1991	131.19	1 e 4 feb. 1976	131.48
PENISOLA SALENTINA (Versante Jonico)										
S. Pancrazio Salentino	F	5° 23'	40° 25'	1967	58.351	57.18	13 dic. 1968	55.69	1 set. 1993.	56.15
Salice Salentino	F	5° 31'	40° 23'	1936	46.282	46.11	25 feb. 1945	42.23	4 ott. 1946	44.60
Novoli	F	5° 36'	40° 23'	1962	35.379	34.82	25 apr. 1931	22.24	16 giu. 1994	23.89
Galatina	F	5° 43'	40° 10'	1962	76.79	74.01	19 ott. 1970	72.61	13 set. 1988	73.23
Nardò	F	5° 35'	40° 11'	1954	38.00	31.94	vari 1991	30.73	16 ago. 1957 e 16 ago. 1958	31.28
Gallipoli	F	5° 32'	40° 3'	1934	8.818	5.61	vari 1986	3.45	vari ott. 1934	4.31
Ruffano	F	5° 58'	39° 58'	1936	99.640	94.81	16-19 dic. 1993	85.51	28 ott. 1990	88.48

Le quote dei caposaldi, a cui gli osservatori si riferiscono per le letture, sono indicate con due cifre decimali se dedotte dalle carte I.G.M.; con tre cifre decimali se risultanti da livellazione.

TORREMAGGIORE												
(F)												(158.58 m s.m.)
Giorno	G	F	M	A	M	G	L	A	S	O	N	D
1	152.78	152.87	152.96	152.85	152.87	152.78	152.70	152.68	152.56	152.61	152.67	152.68
4	152.79	152.86	152.95	152.86	152.86	152.77	152.70	152.66	152.55	152.64	152.66	152.67
7	152.80	152.92	152.94	152.93	152.90	152.76	152.69	152.65	152.57	152.63	152.65	152.66
10	152.81	152.93	152.92	152.94	152.89	152.75	152.69	152.64	152.58	152.62	152.66	152.67
13	152.90	152.92	152.90	152.95	152.88	152.75	152.68	152.63	152.58	152.61	152.68	152.68
16	152.91	152.91	152.89	152.94	152.88	152.74	152.67	152.61	152.60	152.60	152.69	152.69
19	152.91	152.90	152.88	152.92	152.87	152.74	152.69	152.60	152.67	152.60	152.68	152.69
22	152.94	153.04	152.87	152.90	152.87	152.73	152.71	152.59	152.65	152.68	152.67	152.68
25	152.89	153.01	152.87	152.89	152.84	152.72	152.70	152.58	152.64	152.70	152.66	152.69
28	152.88	152.97	152.86	152.88	152.81	152.71	152.70	152.57	152.63	152.69	152.67	152.69
Medie	152.86	152.93	152.90	152.91	152.87	152.74	152.69	152.62	152.60	152.64	152.67	152.68

S.SEVERO												
(F)												(79.17 m s.m.)
Giorno	G	F	M	A	M	G	L	A	S	O	N	D
1	74.77	74.87	74.87	74.77	74.72	74.57	74.47	74.57	74.57	74.57	74.47	74.42
4	74.82	74.87	74.87	74.72	74.77	74.57	74.47	74.57	74.57	74.62	74.47	74.42
7	74.82	74.87	74.87	74.72	74.72	74.57	74.47	74.62	74.57	74.62	74.47	74.42
10	74.82	74.87	74.82	74.72	74.72	74.57	74.47	74.62	74.57	74.57	74.47	74.42
13	74.82	74.77	74.82	74.72	74.67	74.52	74.47	74.67	74.57	74.57	74.47	74.42
16	74.82	74.77	74.82	74.72	74.67	74.52	74.47	74.67	74.57	74.57	74.47	74.42
19	74.87	74.77	74.82	74.72	74.67	74.52	74.47	74.67	74.52	74.57	74.47	74.42
22	74.87	74.82	74.77	74.77	74.62	74.47	74.47	74.57	74.57	74.57	74.47	74.42
25	74.87	74.87	74.77	74.77	74.62	74.47	74.47	74.57	74.57	74.52	74.42	74.42
28	74.87	74.87	74.77	74.72	74.62	74.47	74.47	74.62	74.57	74.52	74.42	74.42
Medie	74.83	74.83	74.82	74.73	74.68	74.52	74.47	74.61	74.56	74.57	74.46	74.42

MASS. TORRETTA - S. SEVERO												
(F)												(64.80 m s.m.)
Giorno	G	F	M	A	M	G	L	A	S	O	N	D
1	59.20	59.20	59.70	59.65	59.55	59.35	60.20	59.66	59.75	59.55	59.90	59.95
4	59.20	59.20	59.73	59.68	59.53	59.75	59.55	59.65	59.32	60.10	59.80	59.90
7	59.10	59.20	59.82	59.70	59.50	59.70	59.50	59.65	59.42	60.00	59.75	59.85
10	59.10	59.20	59.85	59.65	59.50	59.70	59.50	59.60	59.50	59.85	59.70	59.80
13	59.10	59.20	59.85	59.67	59.48	59.69	59.50	59.60	59.52	59.80	59.70	59.60
16	59.10	59.20	59.85	59.64	59.49	59.65	59.47	59.60	59.53	59.70	59.65	59.40
19	59.10	59.25	59.75	59.60	59.45	59.65	59.47	59.75	59.55	59.65	59.65	59.35
22	59.10	59.40	59.75	59.60	59.42	60.60	59.65	59.70	59.60	59.65	59.70	59.35
25	59.20	59.40	59.74	59.57	59.39	60.40	59.66	59.70	59.60	60.00	59.70	59.45
28	59.20	59.70	59.70	59.55	59.37	60.40	59.66	59.75	59.60	59.95	59.65	59.35
Medie	59.14	59.29	59.77	59.63	59.47	59.89	59.62	59.67	59.54	59.82	59.72	59.60

LUCERA												
(F)												(222.45 m s.m.)
Giorno	G	F	M	A	M	G	L	A	S	O	N	D
1	213.56	213.45	214.14	213.58	213.34	213.28	213.19	213.18	212.99	212.96	212.90	213.06
4	213.54	213.42	214.20	213.51	213.33	213.28	213.16	213.13	212.98	212.94	212.89	213.08
7	213.51	213.42	214.11	213.50	213.31	213.28	213.16	213.12	212.97	212.94	212.89	213.08
10	213.52	213.41	214.07	213.47	213.28	213.29	213.21	213.09	212.97	212.94	212.89	213.08
13	213.52	213.40	213.89	213.49	213.30	213.31	213.20	213.08	212.94	212.94	212.89	213.05
16	213.54	213.40	213.81	213.43	213.30	213.30	213.20	213.06	212.94	212.94	212.89	213.03
19	213.56	213.56	213.76	213.41	213.31	213.26	213.16	213.05	212.93	212.93	212.89	213.02
22	213.58	213.81	213.69	213.40	213.31	213.22	213.16	213.03	212.97	212.94	212.96	213.00
25	213.55	213.83	213.66	213.37	213.31	213.19	213.15	213.02	212.97	212.94	212.96	212.97
28	213.49	214.10	213.62	213.35	213.31	213.19	213.19	213.00	212.96	212.94	213.02	212.91
Medie	213.54	213.58	213.89	213.45	213.31	213.26	213.18	213.08	212.96	212.94	212.92	213.03

STORNARA												
(F)	(108.18 m s.m.)											
Giorno	G	F	M	A	M	G	L	A	S	O	N	D
1	97.68	97.73	98.03	97.58	97.38	97.28	97.18	97.13	97.13	97.03	97.13	96.98
4	97.73	97.73	97.98	97.58	97.33	97.28	97.18	97.13	97.13	97.03	97.13	96.98
7	97.73	97.78	97.98	97.53	97.33	97.28	97.18	97.13	97.13	97.03	97.13	96.98
10	97.73	97.78	97.93	97.53	97.33	97.28	97.18	97.13	97.13	97.03	97.08	96.98
13	97.73	97.78	97.88	97.48	97.33	97.28	97.18	97.13	97.08	97.03	97.08	96.98
16	97.73	97.83	97.88	97.48	97.33	97.28	97.18	97.13	97.08	97.03	97.08	96.98
19	97.73	97.83	97.73	97.43	97.28	97.23	97.13	97.13	97.08	97.03	97.03	96.98
22	97.73	97.88	97.68	97.43	97.28	97.23	97.13	97.13	97.08	97.03	97.03	96.98
25	97.73	97.88	97.63	97.43	97.28	97.23	97.13	97.13	97.03	97.08	97.03	96.98
28	97.73	98.03	97.63	97.38	97.28	97.23	97.13	97.13	97.03	97.08	96.98	96.98
Medie	97.72	97.82	97.83	97.48	97.31	97.26	97.16	97.13	97.09	97.04	97.07	96.98
POZZO ZEZZA												
(F)	(58.02 m s.m.)											
Giorno	G	F	M	A	M	G	L	A	S	O	N	D
1	50.29	50.41	50.67	50.84	50.84	50.49	50.72	50.36	50.04	49.99	49.99	50.01
4	50.29	50.41	50.67	50.84	50.84	50.49	50.72	50.36	50.04	49.99	49.99	50.01
7	50.31	50.44	50.74	50.84	50.84	50.49	50.69	50.36	50.04	49.99	49.99	50.01
10	50.31	50.44	50.74	50.84	50.84	50.69	50.59	50.29	49.99	49.99	49.99	50.03
13	50.35	50.48	50.79	50.84	50.89	50.78	50.54	50.29	49.99	49.99	49.99	50.03
16	50.37	50.48	50.79	50.84	50.89	50.73	50.49	50.29	49.94	49.99	49.99	50.03
19	50.39	50.61	50.82	50.84	50.79	50.73	50.45	50.19	49.94	49.99	50.00	50.03
22	50.40	50.61	50.82	50.84	50.79	50.73	50.45	50.19	49.96	49.99	50.01	50.06
25	50.40	50.66	50.82	50.84	50.69	50.72	50.39	50.19	49.96	49.99	50.01	50.06
28	50.40	50.67	50.84	50.84	50.69	50.72	50.39	50.14	49.99	49.99	50.01	50.06
Medie	50.35	50.52	50.77	50.84	50.81	50.66	50.54	50.27	49.99	49.99	50.00	50.03
CERIGNOLA (Piano delle Fosse)												
(F)	(121.50 m s.m.)											
Giorno	G	F	M	A	M	G	L	A	S	O	N	D
1	108.12	108.15	108.24	108.27	108.29	108.30	»	»	»	»	»	»
4	108.14	108.17	108.21	108.29	108.32	108.28	»	»	»	»	»	»
7	108.11	108.14	108.23	108.26	108.30	108.31	»	»	»	»	»	»
10	108.13	108.18	108.25	108.28	108.28	108.28	»	»	»	»	»	»
13	108.10	108.20	108.23	108.31	108.31	108.32	»	»	»	»	»	»
16	108.12	108.17	108.27	108.28	108.33	108.30	»	»	»	»	»	»
19	108.11	108.21	108.25	108.26	108.30	108.29	»	»	»	»	»	»
22	108.13	108.23	108.22	108.30	108.27	108.31	»	»	»	»	»	»
25	108.10	108.19	108.24	108.28	108.29	108.33	»	»	»	»	»	»
28	108.13	108.22	108.27	108.31	108.31	108.30	»	»	»	»	»	»
Medie	108.12	108.19	108.24	108.28	108.30	108.30	»	»	»	»	»	»
S.FERDINANDO DI PUGLIA												
(F)	(69.86 m s.m.)											
Giorno	G	F	M	A	M	G	L	A	S	O	N	D
1	61.22	61.27	61.29	61.18	61.09	61.07	60.99	60.89	60.85	60.88	60.92	60.94
4	61.19	61.28	61.24	61.16	61.12	61.04	61.00	60.92	60.81	60.87	60.86	60.95
7	61.24	61.25	61.22	61.17	61.10	61.03	60.96	60.90	60.84	60.85	60.87	60.97
10	61.27	61.26	61.21	61.14	61.12	61.05	60.99	60.86	60.84	60.85	60.90	60.98
13	61.25	61.22	61.21	61.13	61.09	61.03	60.96	60.87	60.82	60.84	60.88	60.98
16	61.27	61.28	61.19	61.14	61.11	61.05	60.92	60.88	60.84	60.84	60.87	60.99
19	61.26	61.07	61.18	61.13	61.07	61.01	60.93	60.85	60.84	60.81	60.89	61.02
22	61.27	61.24	61.18	61.12	61.07	61.03	60.91	60.82	60.84	60.88	60.92	60.98
25	61.24	61.28	61.19	61.11	61.09	61.00	60.89	60.84	60.82	60.89	60.94	61.14
28	61.27	61.25	61.21	61.11	61.06	61.00	60.86	60.84	60.86	60.89	60.94	61.06
Medie	61.25	61.24	61.21	61.14	61.09	61.03	60.94	60.87	60.84	60.86	60.90	61.00

MARGHERITA DI SAVOIA (Canafresca)												
(F)	(3.40 m s.m.)											
Giorno	G	F	M	A	M	G	L	A	S	O	N	D
1	1.77	1.86	2.08	1.95	1.87	1.57	1.18	0.87	0.78	0.86	1.24	1.27
4	1.72	1.89	2.07	1.96	1.88	1.55	1.12	0.86	0.77	0.92	1.27	1.23
7	1.77	1.98	2.06	1.95	1.86	1.56	1.07	0.88	0.79	0.91	1.26	1.27
10	1.75	2.05	2.09	1.96	1.78	1.58	1.08	0.83	0.76	0.89	1.28	1.28
13	1.76	2.09	2.12	1.92	1.74	1.50	1.02	0.81	0.78	0.91	1.29	1.33
16	1.79	2.08	2.17	1.90	1.72	1.47	0.94	0.84	0.79	0.95	1.28	1.34
19	1.76	2.07	2.12	1.91	1.67	1.44	0.96	0.81	0.77	0.99	1.30	1.33
22	1.77	2.02	2.09	1.88	1.68	1.37	0.97	0.83	0.78	1.01	1.26	1.32
25	1.74	2.03	2.07	1.86	1.66	1.34	0.92	0.82	0.84	1.09	1.24	1.28
28	1.78	2.10	2.05	1.90	1.64	1.27	0.89	0.79	0.79	1.12	1.26	1.33
Medie	1.76	2.02	2.09	1.92	1.75	1.46	1.01	0.83	0.78	0.96	1.27	1.30

ACQUAVIVA DELLE FONTI												
(F)	(297.00 m s.m.)											
Giorno	G	F	M	A	M	G	L	A	S	O	N	D
1	289.26	289.42	289.52	289.68	289.70	289.63	289.59	289.57	289.50	289.40	289.37	289.51
4	289.26	289.43	289.54	289.70	289.68	289.63	289.58	289.56	289.49	289.40	289.37	289.51
7	289.28	289.43	289.56	289.72	289.68	289.62	289.58	289.58	289.47	289.41	289.42	289.52
10	289.32	289.45	289.55	289.74	289.69	289.61	289.60	289.57	289.47	289.39	289.41	289.52
13	289.31	289.46	289.57	289.71	289.68	289.64	289.59	289.56	289.46	289.38	289.41	289.50
16	289.33	289.46	289.57	289.70	289.67	289.63	289.58	289.55	289.45	289.37	289.42	289.51
19	289.34	289.47	289.61	289.70	289.66	289.60	289.58	289.54	289.44	289.36	289.45	289.52
22	289.35	289.45	289.63	289.72	289.65	289.61	289.58	289.55	289.42	289.37	289.46	289.53
25	289.37	289.46	289.64	289.71	289.65	289.62	289.57	289.55	289.42	289.35	289.47	289.53
28	289.41	289.47	289.65	289.69	289.64	289.61	289.56	289.53	289.41	289.35	289.50	289.52
Medie	289.32	289.45	289.58	289.71	289.67	289.62	289.58	289.56	289.45	289.38	289.43	289.52

GIOIA DEL COLLE (Scuola elementare)												
(F)	(356.83 m s.m.)											
Giorno	G	F	M	A	M	G	L	A	S	O	N	D
1	353.49	353.44	353.49	353.39	353.39	353.24	353.26	353.14	353.14	353.09	353.09	353.14
4	353.49	353.47	353.49	353.39	353.39	353.24	353.24	353.14	353.14	353.07	353.14	353.14
7	353.49	353.54	353.49	353.37	353.39	353.24	353.24	353.14	353.14	353.04	353.14	353.14
10	353.49	353.54	353.49	353.34	353.39	353.24	353.24	353.14	353.14	353.04	353.14	353.14
13	353.46	353.54	353.49	353.34	353.39	353.26	353.24	353.14	353.14	353.04	353.16	353.14
16	353.46	353.54	353.49	353.34	353.39	353.28	353.24	353.14	353.14	353.04	353.16	353.14
19	353.44	353.54	353.47	353.34	353.39	353.29	353.19	353.14	353.14	353.02	353.16	353.12
22	353.44	353.54	353.47	353.34	353.39	353.29	353.19	353.14	353.14	353.02	353.16	353.12
25	353.39	353.54	353.44	353.34	353.34	353.29	353.19	353.14	353.14	353.01	353.16	353.12
28	353.39	353.54	353.44	353.34	353.29	353.29	353.20	353.14	353.14	353.01	353.16	353.12
Medie	353.45	353.52	353.48	353.35	353.37	353.27	353.22	353.14	353.14	353.04	353.15	353.13

CASA CANTONIERA (Via Appia Km 717)												
(F)	(35.92 m s.m.)											
Giorno	G	F	M	A	M	G	L	A	S	O	N	D
1	30.05	30.12	30.19	30.32	30.49	30.62	30.67	30.61	30.50	30.47	30.44	30.43
4	30.05	30.12	30.22	30.32	30.52	30.64	30.67	30.59	30.50	30.46	30.44	30.43
7	30.05	30.12	30.22	30.35	30.52	30.64	30.67	30.59	30.50	30.46	30.44	30.43
10	30.07	30.15	30.24	30.35	30.52	30.65	30.67	30.57	30.50	30.46	30.44	30.43
13	30.07	30.15	30.24	30.38	30.55	30.65	30.65	30.57	30.50	30.45	30.44	30.43
16	30.07	30.17	30.25	30.38	30.57	30.65	30.65	30.55	30.49	30.45	30.44	30.43
19	30.09	30.17	30.26	30.42	30.57	30.67	30.65	30.54	30.49	30.45	30.44	30.43
22	30.09	30.17	30.27	30.42	30.60	30.67	30.65	30.54	30.49	30.45	30.43	30.42
25	30.10	30.19	30.29	30.45	30.60	30.67	30.63	30.52	30.47	30.45	30.43	30.42
28	30.10	30.19	30.30	30.47	30.60	30.67	30.63	30.52	30.47	30.45	30.43	30.42
Medie	30.07	30.15	30.25	30.39	30.55	30.65	30.65	30.56	30.49	30.45	30.44	30.43

LECCE (Scuola Agraria)												
(F)												(23.79 m s.m.)
Giorno	G	F	M	A	M	G	L	A	S	O	N	D
1	2.65	2.69	2.75	2.59	2.64	2.61	2.52	2.49	2.46	2.49	2.54	2.60
4	2.65	2.71	2.74	2.61	2.64	2.60	2.53	2.49	2.46	2.49	2.56	2.60
7	2.66	2.71	2.72	2.63	2.65	2.59	2.52	2.49	2.47	2.49	2.58	2.59
10	2.66	2.72	2.70	2.64	2.65	2.56	2.52	2.48	2.47	2.50	2.59	2.59
13	2.67	2.71	2.69	2.65	2.64	2.56	2.51	2.48	2.47	2.51	2.60	2.60
16	2.67	2.73	2.69	2.66	2.63	2.54	2.51	2.47	2.48	2.51	2.60	2.61
19	2.68	2.73	2.67	2.65	2.64	2.54	2.51	2.47	2.48	2.52	2.61	2.61
22	2.68	2.74	2.66	2.66	2.64	2.54	2.50	2.47	2.47	2.52	2.61	2.62
25	2.69	2.74	2.64	2.66	2.64	2.52	2.50	2.47	2.48	2.53	2.57	2.64
28	2.69	2.75	2.62	2.65	2.63	2.52	2.49	2.46	2.48	2.53	2.55	2.64
Medie	2.67	2.72	2.69	2.64	2.64	2.56	2.51	2.48	2.47	2.51	2.58	2.61

UGGIANO LA CHIESA												
(F)												(75.82 m s.m.)
Giorno	G	F	M	A	M	G	L	A	S	O	N	D
1	67.24	67.46	67.57	67.29	67.05	66.77	66.67	66.42	66.31	66.40	66.37	66.30
4	67.29	67.47	67.55	67.30	66.94	66.81	66.69	66.39	66.35	66.38	66.39	66.35
7	67.32	67.51	67.53	67.27	66.97	66.74	66.56	66.43	66.43	66.35	66.35	66.37
10	67.35	67.52	67.49	67.26	66.99	66.71	66.54	66.38	66.40	66.42	66.36	66.33
13	67.36	67.52	67.45	67.26	66.93	66.64	66.51	66.27	66.42	66.37	66.33	66.31
16	67.36	67.54	67.43	67.24	66.91	66.62	66.49	66.36	66.43	66.41	66.36	66.34
19	67.38	67.57	67.30	67.23	66.92	66.75	66.50	66.34	66.38	66.42	66.32	66.36
22	67.39	67.59	67.34	67.19	66.86	66.89	66.46	66.30	66.41	66.41	66.34	66.35
25	67.40	67.61	67.33	67.21	66.79	66.84	66.43	66.35	66.43	66.38	66.37	66.33
28	67.39	67.63	67.32	67.18	66.67	66.79	66.44	66.32	66.44	66.39	66.32	66.32
Medie	67.35	67.54	67.43	67.24	66.90	66.76	66.53	66.36	66.40	66.39	66.35	66.34

GIUGGIANELLO												
(F)												(81.69 m s.m.)
Giorno	G	F	M	A	M	G	L	A	S	O	N	D
1	75.82	76.92	77.72	77.22	77.12	76.82	76.32	75.92	75.72	75.47	75.22	75.12
4	75.92	76.97	77.67	77.21	77.10	76.78	76.30	75.91	75.71	75.42	75.21	75.14
7	75.97	76.98	77.65	77.20	77.07	76.75	76.26	75.90	75.70	75.38	75.20	75.15
10	76.12	77.02	77.62	77.19	77.02	76.73	76.22	75.90	75.70	75.35	75.19	75.16
13	76.42	77.32	77.58	77.18	76.97	76.69	76.17	75.89	75.69	75.33	75.19	75.15
16	76.52	77.34	77.55	77.17	76.92	76.63	76.14	75.84	75.69	75.31	75.18	75.14
19	76.62	77.52	77.52	77.16	76.90	76.57	76.12	75.80	75.61	75.30	75.17	75.14
22	76.67	77.57	77.42	77.15	76.89	76.61	76.07	75.78	75.59	75.28	75.14	75.14
25	76.82	77.62	77.37	77.14	76.88	76.52	76.02	75.78	75.56	75.27	75.14	75.14
28	76.87	77.72	77.27	77.13	76.84	76.42	75.98	75.75	75.54	75.24	75.13	75.14
Medie	76.37	77.30	77.54	77.17	76.97	76.65	76.16	75.85	75.65	75.33	75.18	75.14

POGGIARDO												
(F)												(83.37 m s.m.)
Giorno	G	F	M	A	M	G	L	A	S	O	N	D
1	69.81	70.01	»	»	»	»	69.28	69.36	69.47	69.36	69.21	69.16
4	69.83	70.03	»	»	»	»	69.27	69.34	69.46	69.33	69.16	69.16
7	69.86	70.16	»	»	»	»	69.27	69.33	69.46	69.31	69.16	69.16
10	69.86	70.16	»	»	»	»	69.28	69.22	69.46	69.31	69.21	69.16
13	69.91	70.21	»	»	»	»	69.28	69.31	69.51	69.31	69.21	69.16
16	69.91	70.21	»	»	»	»	69.28	69.31	69.51	69.32	69.21	69.16
19	69.93	70.26	»	»	»	»	69.29	69.29	69.42	69.31	69.16	69.16
22	69.96	70.26	»	»	»	»	69.29	69.29	69.41	69.28	69.16	69.15
25	69.98	70.31	»	»	»	»	69.29	69.29	69.41	69.26	69.16	69.14
28	70.01	70.34	»	»	»	»	69.28	69.28	69.39	69.25	69.16	69.11
Medie	69.91	70.19	»	»	»	»	69.28	69.30	69.45	69.30	69.18	69.15

ANDRANO												
(F)												(111.92 m s.m.)
Giorno	G	F	M	A	M	G	L	A	S	O	N	D
1	100.37	100.37	100.36	100.37	100.35	100.36	100.37	100.37	100.36	100.37	100.35	100.36
4	100.35	100.35	100.37	100.35	100.37	100.37	100.35	100.35	100.37	100.35	100.36	100.37
7	100.37	100.36	100.36	100.36	100.36	100.35	100.37	100.37	100.35	100.37	100.35	100.35
10	100.35	100.37	100.37	100.35	100.37	100.36	100.36	100.36	100.36	100.36	100.37	100.36
13	100.37	100.36	100.35	100.37	100.36	100.35	100.37	100.37	100.37	100.37	100.36	100.35
16	100.36	100.37	100.36	100.35	100.37	100.36	100.35	100.35	100.36	100.36	100.37	100.37
19	100.38	100.35	100.37	100.36	100.35	100.37	100.36	100.37	100.37	100.35	100.36	100.36
22	100.37	100.36	100.35	100.37	100.36	100.36	100.37	100.36	100.35	100.37	100.35	100.35
25	100.38	100.35	100.37	100.36	100.35	100.37	100.35	100.37	100.37	100.35	100.37	100.37
28	100.36	100.37	100.36	100.37	100.37	100.35	100.36	100.35	100.36	100.36	100.35	100.36
Medie	100.37	100.36	100.36	100.36	100.36	100.36	100.36	100.36	100.36	100.36	100.36	100.36
S.PANCRAZIO SALENTINO												
(F)												(58.35 m s.m.)
Giorno	G	F	M	A	M	G	L	A	S	O	N	D
1	55.96	56.04	56.02	55.88	55.91	55.88	55.86	55.85	55.82	55.79	55.83	55.82
4	55.96	56.00	55.97	55.88	55.88	55.87	55.85	55.83	55.82	55.84	55.82	55.82
7	55.94	56.01	55.95	55.92	55.92	55.91	55.84	55.84	55.82	55.87	55.84	55.82
10	55.95	55.99	55.94	55.97	55.93	55.85	55.86	55.83	55.80	55.89	55.85	55.82
13	56.02	56.03	55.93	55.97	55.92	55.84	55.90	55.84	55.80	55.87	55.87	55.81
16	56.02	56.12	55.92	55.94	55.91	55.87	55.90	55.84	55.79	55.85	55.90	55.81
19	56.08	56.12	55.92	55.91	55.92	55.84	55.90	55.85	55.80	55.82	55.87	55.82
22	56.17	56.09	55.91	55.92	55.90	55.90	55.88	55.84	55.78	55.82	55.86	55.88
25	56.15	55.97	55.92	55.92	55.89	55.85	55.86	55.84	55.79	55.82	55.84	55.92
28	56.08	55.99	55.89	55.91	55.87	55.87	55.84	55.83	55.77	55.81	55.82	55.94
Medie	56.03	56.04	55.94	55.92	55.90	55.87	55.87	55.84	55.80	55.84	55.85	55.85
NOVOLI												
(F)												(35.38 m s.m.)
Giorno	G	F	M	A	M	G	L	A	S	O	N	D
1	24.83	25.05	23.78	23.32	23.49	22.90	22.96	22.69	22.78	24.05	23.89	24.24
4	24.88	25.00	23.75	23.36	23.46	22.88	22.95	22.69	22.76	24.06	23.99	24.27
7	24.93	24.94	23.65	23.50	23.44	22.87	22.93	22.69	22.73	24.04	24.04	24.30
10	24.99	24.79	23.60	23.61	23.40	22.86	22.92	22.69	22.69	23.98	23.89	24.35
13	25.02	24.45	23.58	23.56	23.36	22.86	22.90	22.69	22.67	23.97	23.85	24.39
16	25.05	24.40	23.55	23.54	23.29	22.24	22.87	22.69	22.65	23.95	23.69	24.24
19	25.07	23.99	23.49	23.52	23.25	22.86	22.84	22.68	22.70	23.92	23.62	24.06
22	25.08	23.90	23.38	23.51	23.19	22.90	22.76	22.68	22.79	23.89	23.46	23.94
25	25.13	23.83	23.28	23.49	23.16	22.92	22.74	22.68	22.88	23.86	23.24	23.85
28	25.10	23.79	23.26	23.47	23.15	22.94	22.71	23.07	22.94	23.84	23.23	23.76
Medie	25.01	24.41	23.53	23.49	23.32	22.82	22.86	22.72	22.76	23.96	23.69	24.14
NARDO'												
(F)												(38.00 m s.m.)
Giorno	G	F	M	A	M	G	L	A	S	O	N	D
1	31.88	32.20	32.19	31.77	31.76	31.63	31.55	31.47	31.32	31.27	31.21	31.19
4	31.91	32.20	32.01	31.77	31.74	31.61	31.55	31.45	31.31	31.27	31.20	31.19
7	31.96	32.21	31.97	31.77	31.71	31.61	31.55	31.43	31.31	31.25	31.19	31.20
10	31.97	32.19	31.91	31.77	31.71	31.60	31.54	31.41	31.29	31.25	31.19	31.20
13	31.95	32.19	31.89	31.77	31.69	31.58	31.53	31.39	31.29	31.23	31.19	31.20
16	32.00	32.20	31.87	31.76	31.69	31.58	31.51	31.37	31.29	31.23	31.19	31.21
19	32.05	32.20	31.84	31.76	31.67	31.57	31.51	31.37	31.28	31.22	31.19	31.21
22	32.10	32.19	31.81	31.76	31.66	31.57	31.51	31.35	31.28	31.21	31.19	31.21
25	32.17	32.19	31.80	31.76	31.66	31.57	31.53	31.34	31.27	31.21	31.19	31.21
28	32.19	32.19	31.79	31.76	31.65	31.55	31.53	31.34	31.27	31.21	31.19	31.21
Medie	32.02	32.20	31.91	31.76	31.69	31.59	31.53	31.39	31.29	31.23	31.19	31.20

GALLIPOLI												
(F)												(8.818 m s.m.)
Giorno	G	F	M	A	M	G	L	A	S	O	N	D
1	4.66	4.65	3.69	4.69	»	»	4.74	3.74	»	4.69	»	»
4	4.64	4.64	3.69	4.69	»	»	4.74	3.74	»	4.71	»	»
7	4.64	4.64	4.63	4.67	»	»	4.71	3.74	»	4.71	»	»
10	4.64	4.64	4.63	4.69	»	4.79	4.74	3.74	»	4.69	»	»
13	4.65	4.64	4.64	4.69	»	4.77	4.73	3.73	»	4.69	»	»
16	4.65	4.69	4.64	4.69	»	4.77	4.74	3.74	»	4.69	»	»
19	4.64	4.69	4.64	4.67	»	4.74	4.73	3.72	»	4.69	»	»
22	4.65	4.69	4.64	4.69	»	4.75	4.69	3.73	»	4.69	»	»
25	4.65	3.69	4.64	4.69	»	4.75	4.69	3.74	»	4.70	»	»
28	4.65	3.69	4.64	4.69	»	4.75	4.69	3.74	»	4.70	»	»
Medie	4.65	4.47	4.45	4.69	»	»	4.72	3.74	»	4.70	»	»

RUFFANO												
(F)												(99.64 m s.m.)
Giorno	G	F	M	A	M	G	L	A	S	O	N	D
1	94.79	94.79	94.79	94.69	94.57	91.59	89.04	88.84	88.44	88.04	88.07	88.11
4	94.79	94.80	94.74	94.67	94.17	91.19	88.89	88.77	88.41	88.06	88.09	88.10
7	94.79	94.80	94.74	94.67	93.89	91.14	88.87	88.71	88.37	88.06	88.09	88.10
10	94.79	94.80	94.74	94.64	93.49	91.14	88.87	88.67	88.31	88.06	88.11	88.09
13	94.80	94.80	94.74	94.64	93.30	90.79	88.87	88.65	88.28	88.04	88.11	88.09
16	94.80	94.79	94.71	94.64	93.19	90.34	88.87	88.65	88.24	88.04	88.10	88.07
19	94.79	94.79	94.71	94.64	92.81	90.08	88.84	88.61	88.20	88.06	88.09	88.07
22	94.79	94.79	94.71	94.59	92.31	90.08	88.84	88.56	88.13	88.09	88.11	88.07
25	94.79	94.79	94.71	94.59	91.93	89.73	88.84	88.47	88.10	88.09	88.11	88.04
28	94.79	94.79	94.69	94.57	91.59	89.31	88.84	88.44	88.04	88.07	88.12	88.04
Medie	94.79	94.79	94.73	94.63	93.12	90.54	88.88	88.64	88.25	88.06	88.10	88.08

Tabella II - Valori medi mensili ed annui dei livelli freatici.

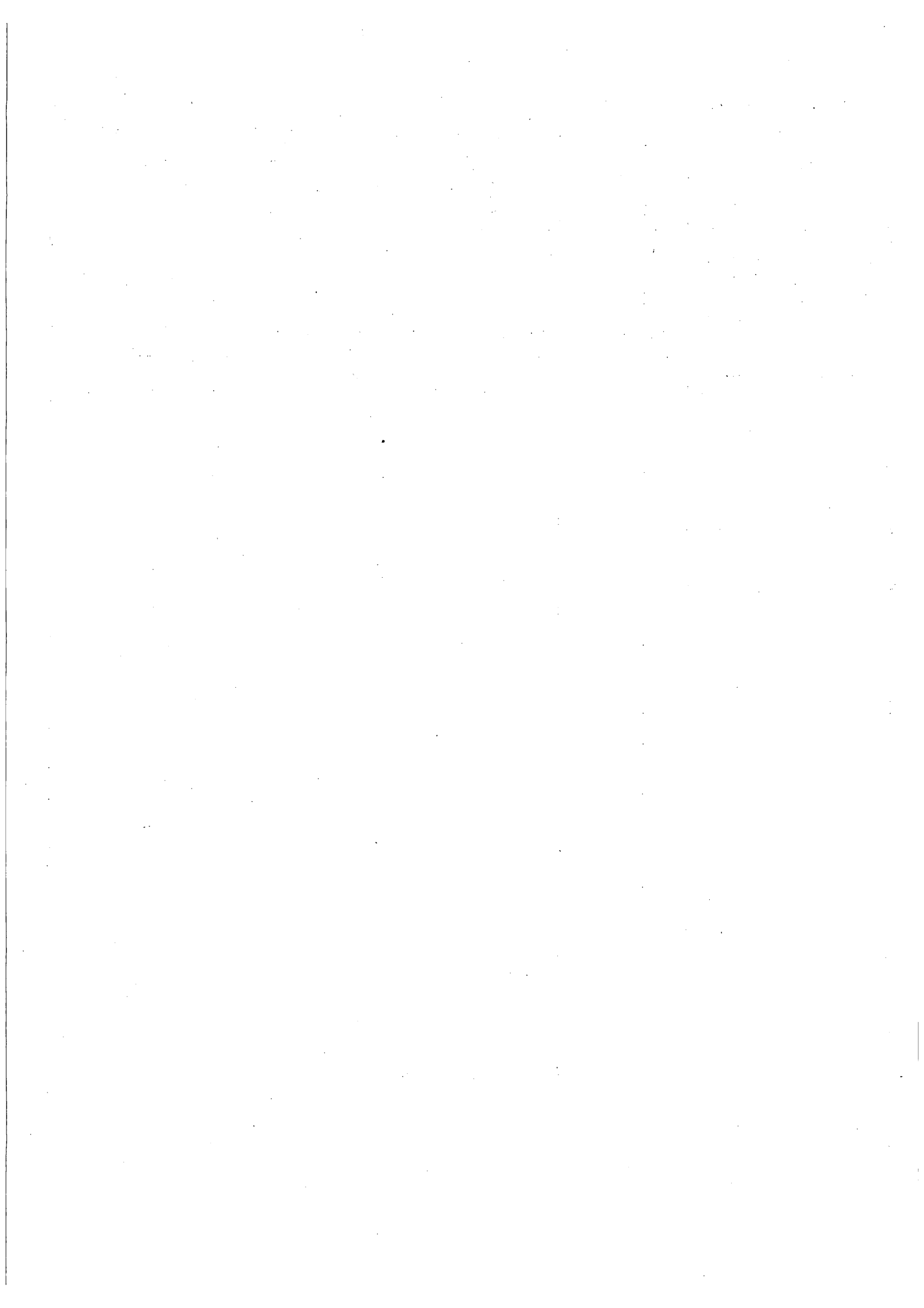
Anno 1994

STAZIONE E BACINO	Quota del terreno m s.m.	Gennaio	Febbraio	Marzo	Aprile	Maggio	Giugno	Luglio	Agosto	Settembre	Ottobre	Novembre	Dicembre	Anno
ZONA A NORD DEL TORR. TRIOLO														
Torremaggiore	158.012	152.86	152.93	152.90	152.91	152.87	152.74	152.69	152.62	152.60	152.64	152.67	152.68	152.76
S. Severo	78.27	74.83	74.83	74.82	74.73	74.68	74.52	74.47	74.61	74.56	74.57	74.46	74.42	74.63
Mass. Torretta S. Severo	63.60	59.14	59.29	59.77	59.63	59.47	59.89	59.62	59.67	59.54	59.82	59.72	59.60	59.60
ZONA TRA IL TORR. TRIOLO E IL TORR. CELONE														
Lucera	221.551	213.54	213.58	213.89	213.45	213.31	213.26	213.18	213.08	212.96	212.94	212.92	213.03	213.26
ZONA TRA IL TORR. CERVARO E IL TORR. CARAPELLE														
Stornara	106.68	97.72	97.82	97.83	97.48	97.31	97.26	97.16	97.13	97.09	97.04	97.07	96.98	97.33
ZONA TRA LA MARANA DI CASTELLO E IL FIUME OFANTO														
Pozzo Zezza	58.017	50.35	50.52	50.77	50.84	50.81	50.66	50.54	50.27	49.99	49.99	50.00	50.03	50.40
Cerignola	121.475	108.12	108.19	108.24	108.28	108.30	108.30	»	»	»	»	»	»	»
S. Ferdinando di Puglia	69.862	61.25	61.24	61.21	61.14	61.09	61.03	60.94	60.87	60.84	60.86	60.90	61.00	61.03
Margherita di Savoia (Canafresca)	3.50	1.76	2.02	2.09	1.92	1.75	1.46	1.01	0.83	0.78	0.96	1.27	1.30	1.43
MURGE														
Acquaviva delle Fonti	296.36	289.32	289.45	289.58	289.71	289.67	289.62	289.58	289.56	289.45	289.38	289.43	289.52	289.52
Gioia del Colle	356.354	353.45	353.52	353.48	353.35	353.37	353.27	353.22	353.14	353.14	353.04	353.15	353.13	353.27
PENISOLA SALENTINA (Versante Adriatico)														
Casa Cantoniera	35.00	30.07	30.15	30.25	30.39	30.55	30.65	30.65	30.56	30.49	30.45	30.44	30.43	30.42
Lecce	23.100	2.67	2.72	2.69	2.64	2.64	2.56	2.51	2.48	2.47	2.51	2.58	2.61	2.59
Uggiano La Chiesa	75.245	67.35	67.54	67.43	67.24	66.90	66.76	66.53	66.36	66.40	66.39	66.35	66.34	66.80
Giuggianello	80.894	76.37	77.30	77.54	77.17	76.97	76.65	76.16	75.85	75.65	75.33	75.18	75.14	76.28
Poggiardo	83.373	69.91	70.19	»	»	»	»	69.28	69.30	69.45	69.30	69.18	69.15	»
Andrano	110.519	100.37	100.36	100.36	100.36	100.36	100.36	100.36	100.36	100.36	100.36	100.36	100.36	100.36

Tabella II - Valori medi mensili ed annui dei livelli freatici.

Anno 1994

STAZIONE E BACINO	Quota del terreno m s.m.	Gennaio	Febbraio	Marzo	Aprile	Maggio	Giugno	Luglio	Agosto	Settembre	Ottobre	Novembre	Dicembre	Anno
PENISOLA SALENTINA (Versante Jonico)														
S. Pancrazio Salentino	57.750	56.03	56.04	55.94	55.92	55.90	55.87	55.87	55.84	55.80	55.84	55.85	55.85	55.90
Novoli	34.579	25.01	24.41	23.53	23.49	23.32	22.82	22.86	22.72	22.76	23.96	23.69	24.14	23.56
Nardò	37.60	32.02	32.20	31.91	31.76	31.69	31.59	31.53	31.39	31.29	31.23	31.19	31.20	31.58
Gallipoli	8.495	4.65	4.47	4.45	4.69	»	»	4.72	3.74	»	4.70	»	»	»
Ruffano	94.64	94.79	94.79	94.73	94.63	93.12	90.54	88.88	88.64	88.25	88.06	88.10	88.08	91.05



**Sezione F - INDAGINI, STUDI IDROLOGICI ED EVENTI
DI CARATTERE ECCEZIONALE**

IDROMETRIA

Le massime piene si sono verificate nei vari corsi d'acqua del Compartimento prevalentemente nei mesi invernali ed in particolare a Dicembre e Marzo.

I valori di piena al colmo sono risultati generalmente inferiori ai corrispondenti valori assoluti del precedente periodo di osservazione

CORSI D' ACQUA	Valori al colmo del		Q max assoluta del precedente periodo di osservazione m ³ /sec
	Q m ³ /sec	data	
1994			
BACINO CANDELARO			
- S. Maria a ponte Lucera-Torremaggiore	»	»	52.40
- Triolo a ponte Lucera-Torremaggiore	»	»	121.00
- Casanova a ponte Lucera-Motta	»	»	76.60
- Salsola a Casanova	»	»	143.00
- Salsola a ponte Foggia-S. Severo	49.70	18 gennaio	154.00
- Vulgano a ponte Troia-Lucera	»	»	178.00
- Celone a S. Vincenzo	20.20	12 gennaio	78.80
- Celone a ponte Foggia-S. Severo	16.60	12 gennaio	155.00
BACINO CERVARO			
- Cervaro ad Incoronata	36.80	7 febbraio	524.00
BACINO CARAPELLE			
- Carapelle a ponte Vecchio Ortona-Castelluccio dei Sauri	32.10	9 febbraio	62.30
BACINO OFANTO			
- Ofanto a Cairano (scalo)	89.20	21 febbraio	369.00
- Atella a ponte sotto Atella	»	»	160.00
- Ofanto a Monteverde (scalo)	103.00	21 febbraio	846.00
- Arcidiaconata a Ponte Rapolla - Lavello	83.40	7 febbraio	116.00
- Lapilloso a ponte S.S. 168	18.00	5 febbraio	26.90
- Venosa a ponte Ferroviario Km 30+283	»	»	139.00
- Ofanto a S. Samuele di Cafiero	394.00	22 febbraio	1060.00

TEMPERATURA DELL'ACQUA

Sono riportati, per la stazione di S. Samuele di Cafiero sul fiume Ofanto, i valori massimi e minimi della temperatura dell'acqua espressa in centigradi, rilevati giornalmente.

Vi sono inoltre i valori medi mensili delle temperature massime, minime e medie dell'anno di osservazione.

ABBREVIAZIONI E SEGNI CONVENZIONALI

Termometro registratore	Tr
Dato incerto	?
Dato mancante	»
Dato interpolato	[]

Sono stampati in **grassetto** ed in *corsivo* rispettivamente i valori massimi ed i valori minimi

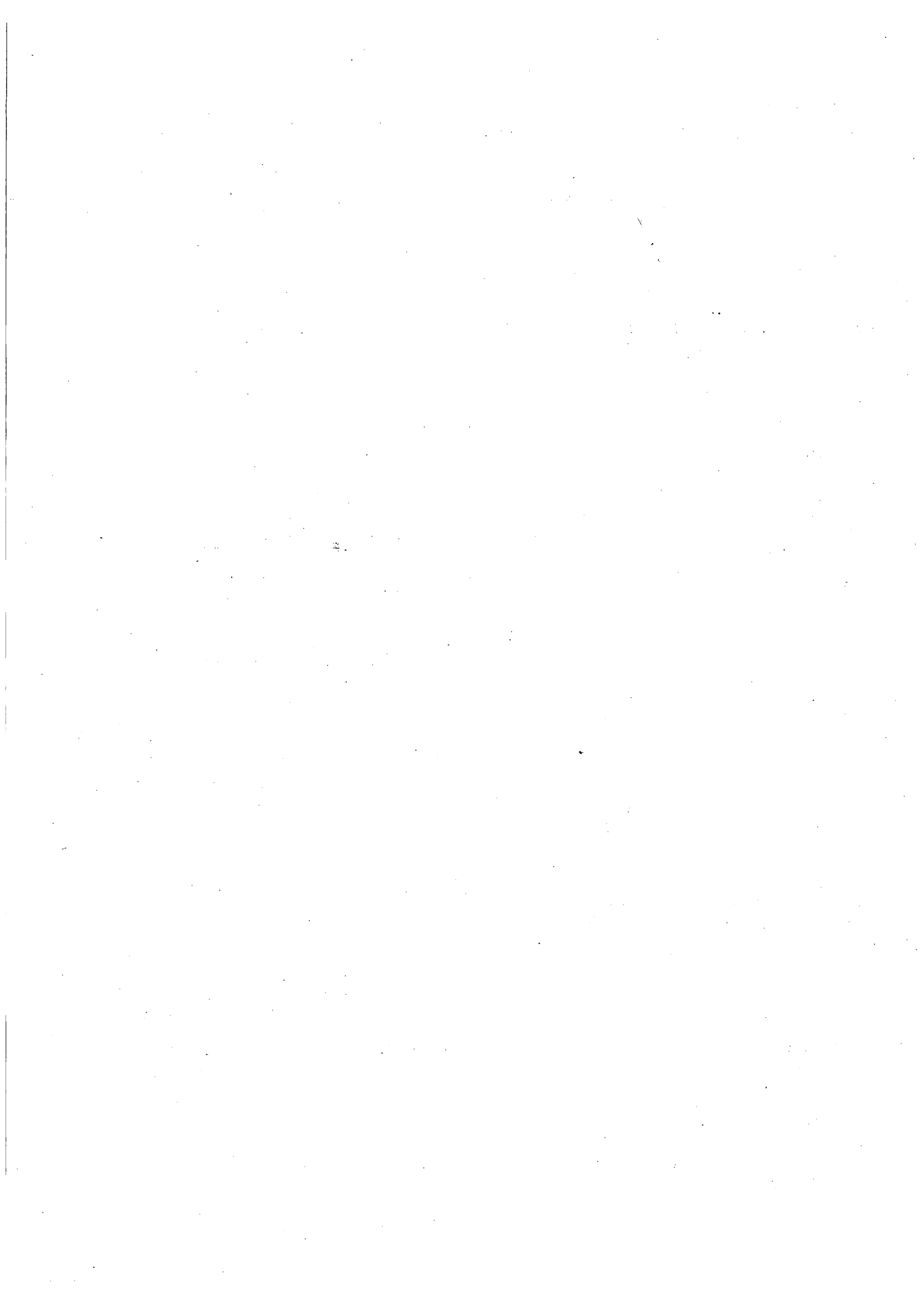
Tabella I - Osservazioni termometriche giornaliere

1994

Giorno	G		F		M		A		M		G		L		A		S		O		N		D	
	max	min	max	min	max	min	max	min	max	min	max	min	max	min	max	min	max	min	max	min	max	min	max	min
S. SAMUELE DI CAFIERO (GEOT)																								
(Tr) Bacino: OFANTO (32 m s.m.)																								
1	11.8	10.7	10.0	8.9	»	»	»	»	16.9	14.3	25.3	22.0	29.1	25.4	28.6	24.5	28.2	24.9	23.7	21.2	17.6	15.4	12.4	11.2
2	11.0	10.4	10.1	9.2	»	»	»	»	17.5	15.0	25.0	21.3	30.0	26.0	28.8	25.0	28.0	25.0	23.8	21.2	17.5	16.0	11.2	10.0
3	10.6	10.0	10.8	9.9	»	»	»	»	16.0	14.7	26.0	21.6	30.0	26.3	29.0	25.2	27.8	25.5	23.5	21.6	17.0	16.0	10.5	8.9
4	11.0	10.1	11.1	10.5	»	»	»	»	16.2	13.3	26.5	23.4	30.0	26.7	29.3	26.0	27.0	25.0	22.5	21.0	16.8	15.0	9.8	8.4
5	12.0	10.9	12.2	10.6	»	»	»	»	16.0	13.0	26.5	23.2	30.0	28.0	29.7	26.5	27.0	24.0	22.2	20.0	16.4	14.7	9.7	8.3
6	12.0	11.4	13.0	12.0	»	»	»	»	16.5	14.0	26.0	23.0	30.0	28.5	29.0	26.1	27.0	24.0	21.5	19.5	16.5	14.8	10.6	9.0
7	13.0	12.0	13.0	12.0	»	»	»	»	17.0	14.0	25.5	22.4	30.0	28.0	29.6	26.1	26.0	22.0	19.5	17.1	16.6	14.8	10.4	8.5
8	13.3	13.0	12.0	11.3	»	»	12.0	»	17.0	14.5	25.1	21.5	30.0	28.3	30.0	26.2	25.0	22.0	18.0	16.0	16.1	14.6	10.0	9.0
9	14.0	13.0	12.4	11.8	»	»	12.7	11.0	16.0	14.7	25.2	22.0	29.8	28.0	30.1	26.7	24.8	22.0	18.0	16.4	15.8	14.1	10.0	8.9
10	13.6	13.0	12.0	11.8	»	»	12.0	11.5	15.7	15.0	25.2	19.4	28.0	26.0	30.0	27.0	24.9	22.0	18.0	15.2	15.4	14.4	10.2	9.0
11	13.0	12.5	12.0	11.2	»	»	12.0	11.2	16.0	14.0	24.3	20.7	27.7	26.0	29.5	26.0	25.0	21.8	18.2	15.2	15.1	14.1	11.0	10.0
12	13.5	12.5	11.2	10.0	»	»	11.8	10.0	15.3	14.6	22.3	21.1	27.0	25.2	29.3	26.2	25.0	21.8	18.2	15.8	15.1	14.0	10.3	9.3
13	13.0	11.2	10.0	9.8	»	»	12.0	11.0	18.0	14.0	23.0	21.0	28.0	26.0	29.7	26.4	25.0	21.8	18.5	16.0	14.9	13.6	10.0	9.0
14	12.0	11.4	10.0	9.2	»	»	12.0	11.1	19.2	16.8	22.4	20.8	28.0	25.5	30.0	26.8	25.0	22.0	18.0	15.8	14.5	14.0	9.7	8.5
15	12.1	11.3	9.2	8.2	»	»	12.5	11.8	20.0	17.3	23.4	21.1	28.5	25.7	30.0	26.9	24.7	22.4	18.3	15.8	14.4	13.1	10.0	9.0
16	12.1	12.0	9.4	9.0	»	»	13.3	11.8	20.9	18.0	25.5	21.1	28.5	26.2	29.0	26.3	23.0	20.6	18.3	16.1	14.9	13.0	9.2	8.4
17	12.0	11.5	9.7	9.4	»	»	14.0	13.1	22.0	18.6	25.8	22.0	29.0	26.4	29.3	26.0	23.0	20.4	18.5	16.3	14.1	13.2	8.5	7.1
18	12.0	11.8	9.9	9.7	»	»	14.1	12.5	21.0	18.8	27.0	22.9	29.0	26.8	29.0	26.1	22.5	20.3	18.0	16.0	14.5	13.0	7.9	6.4
19	12.0	12.0	9.7	8.9	»	»	14.0	11.8	19.3	17.0	27.9	23.7	29.0	27.2	29.5	26.8	21.0	19.8	17.7	16.1	14.0	12.8	7.3	6.0
20	12.0	11.6	10.8	9.0	»	»	13.5	12.0	19.3	16.8	27.6	24.8	29.1	27.2	29.0	25.2	21.0	19.0	18.8	16.4	13.6	12.0	8.2	7.0
21	11.6	11.0	11.3	10.7	»	»	13.6	12.5	19.0	17.0	27.5	24.1	29.0	22.0	29.0	25.4	21.0	18.0	17.1	13.0	11.8	9.0	7.9	7.9
22	11.0	10.4	11.0	9.5	»	»	13.8	13.0	20.4	17.0	28.0	24.6	27.8	22.1	29.1	25.8	22.0	18.7	18.0	16.1	13.0	12.0	9.0	8.0
23	11.5	10.8	11.0	10.1	»	»	13.6	12.0	21.0	18.5	28.0	24.1	27.6	23.9	29.8	26.1	23.0	20.0	18.5	16.6	13.4	12.0	10.0	8.7
24	11.4	10.8	11.0	»	»	»	15.0	13.0	21.0	20.0	28.5	24.5	25.6	22.8	29.5	26.0	23.1	20.6	18.1	17.0	13.0	11.9	9.8	9.0
25	11.5	10.6	»	»	»	»	15.0	14.0	23.0	19.8	29.0	25.0	25.0	23.7	28.2	26.0	24.0	20.6	18.0	16.0	13.1	12.0	10.0	10.0
26	12.0	10.5	»	»	»	»	15.8	14.9	23.4	19.7	28.9	25.6	27.0	24.5	27.3	25.0	24.0	21.0	17.4	15.8	13.0	12.4	10.0	9.3
27	12.0	11.4	»	»	»	»	15.8	13.6	23.0	20.0	28.9	26.4	28.0	25.0	27.1	24.0	23.8	21.2	17.5	15.4	13.0	11.8	10.0	8.7
28	11.5	10.0	»	»	»	»	16.0	14.2	23.7	20.1	28.2	26.5	28.4	25.0	27.1	23.6	23.9	21.4	18.0	15.5	13.0	12.2	9.0	8.0
29	10.2	9.5	»	»	»	»	15.5	14.2	24.0	20.0	28.2	26.6	27.0	25.8	27.2	23.3	23.9	22.0	18.0	16.4	13.1	12.0	9.0	7.9
30	9.5	8.7	»	»	»	»	16.9	14.0	26.5	22.9	28.7	24.7	27.7	25.0	27.9	24.0	23.9	21.7	18.5	16.8	12.5	11.0	9.0	7.8
31	9.6	8.2	»	»	»	»	»	»	26.0	23.5	»	»	27.8	25.0	28.3	24.9	»	»	18.0	16.0	»	»	10.9	8.8
Medie	11.9	11.1	»	»	»	»	»	»	19.6	17.0	26.3	23.0	28.4	25.7	29.0	25.7	24.5	21.7	19.1	17.0	14.7	13.4	9.8	8.6
Med.mens.	11.5		»		»		»		18.3		24.7		27.1		27.4		23.1		18.1		14.1		9.2	
Med.norm																								

Elenco alfabetico delle stazioni idrometriche e freaticometriche

STAZIONE	PAGINA	STAZIONE	PAGINA
A		N	
Acquaviva delle Fonti F	32, 36, 40	Nardò F	33, 38, 41
Alessano F	33	Novoli F	33, 38, 41
Andrano F	33, 38, 40		
C		P	
Cairano (Scalo) (F. Ofanto) Mr	6, 10, 13, 24, 46	P.te 13 Luci (Candelaro) Mr	6
Casa Cantoniera (V. Appia km 717) F	33, 36, 40	P.te Canosa Lavello Mr	7
Casanova (T. Salsola) Mr	6, 46	P.te Ferrov. km 30+283 (F.ra Venosa) Mr	7, 11, 46
Casello ferroviario 8+038 F		P.te Foggia-S. Severo (T. Celone) Mr	6, 10, 12, 21, 46
Casello ferr. 553-031 F		P.te Foggia S. Severo (Salsola) . Mr	6, 10, 12, 18, 46
Castri di Lecce F		P.te Lucera-Motta Montecorvino (T. Casanova) Mr	6, 46
Cellino S. Marco F		P.te Lucera - Torremaggiore (T. Triolo) Mr	6, 46
Cerignola (Piano delle Fosse) .. F	32, 35, 40	P.te Lucera-Torremaggiore (Can. S. Maria) Mr	6, 10, 46
G		P.te Rapolla-Lavello (F.ra Arcidiconata) Mr	7, 10, 14, 27, 46
Galatina F	33	P.te sotto Atella (T. Atella) Mr	6, 10, 13, 25, 46
Gallipoli F	33, 39, 41	P.te S.S. 168 (T. Lapilloso) Mr	7, 10, 14, 28, 46
Gioia del Colle F	32, 36, 40	P.te Troia-Lucera (T. Vulgano) . Mr	6, 10, 12, 19, 46
Giuggianello F	33, 37, 40	P.te Vecchio Ordona - Castelluccio dei Sauri (Carapelle) Mr	6, 10, 13, 23, 46
I		Poggiardo F	33, 37, 40
Incoronata (T. Cervaro) Mr	6, 10, 13, 22, 46	Pozzo Zezza F	32, 35, 40
L		R	
Lecce (Scuola Agraria) F	33, 37, 40	Ruffano F	33, 39, 41
Lucera F	32, 34, 40		
M		S	
Margherita di Savoia (Canafresca) F	32, 36, 40	S. Ferdinando di Puglia F	32, 35, 40
Mass. Colonnello F	32	S. Pancrazio Salentino F	33, 38, 41
Mass. Luparetta F		S. Samuele di Cafiero (F. Ofanto) Mr	7, 11, 14, 29, 44, 46
Mass. Montarozzi F		S. Severo F	32, 34, 40
Mass. Petrulla F		S. Vincenzo (T. Celone) Mr	6, 10, 12, 20, 46
Mass. S. Maria a Mare F		Salice Salentino F	33, 46
Mass. S. Nicola d'Arpi F		Squinzano F	
Mass. Saldoni F		Stornara F	32, 35, 40
Mass. Torretta S. Severo F	32, 34, 40		
Monteverde (Scalo) (F. Ofanto) Mr	7, 10, 14, 26, 46		



Elenco alfabetico dei corsi d'acqua

CORSO D'ACQUA	PAGINA	CORSO D'ACQUA	PAGINA
A		O	
Arcidiaconata	7, 10, 14, 27, 46	Ofanto	6, 7, 10, 11, 13, 14, 24, 26, 29 32, 46
Atella	6, 10, 13, 25, 46	S	
C		Salsola	6, 10, 12, 18, 46
Candelaro	6	S. Maria	6, 10, 46
Carapelle	6, 10, 13, 23, 46	T	
Casanova	6, 46	Triolo	6, 46
Celone	6, 10, 12, 20, 21, 46	V	
Cervaro	6, 10, 13, 22, 46	Venosa	7, 11, 46
L		Vulgano	6, 10, 12, 19, 46
Lapilloso	7, 10, 14, 28, 46		
Locone	7		