



**REGIONE  
PUGLIA**



# **REGIONE PUGLIA**

## **GABINETTO DEL PRESIDENTE**

### **SEZIONE PROTEZIONE CIVILE**



***Precipitazioni del  
15-16 luglio 2016***

***Rapporto d'evento***

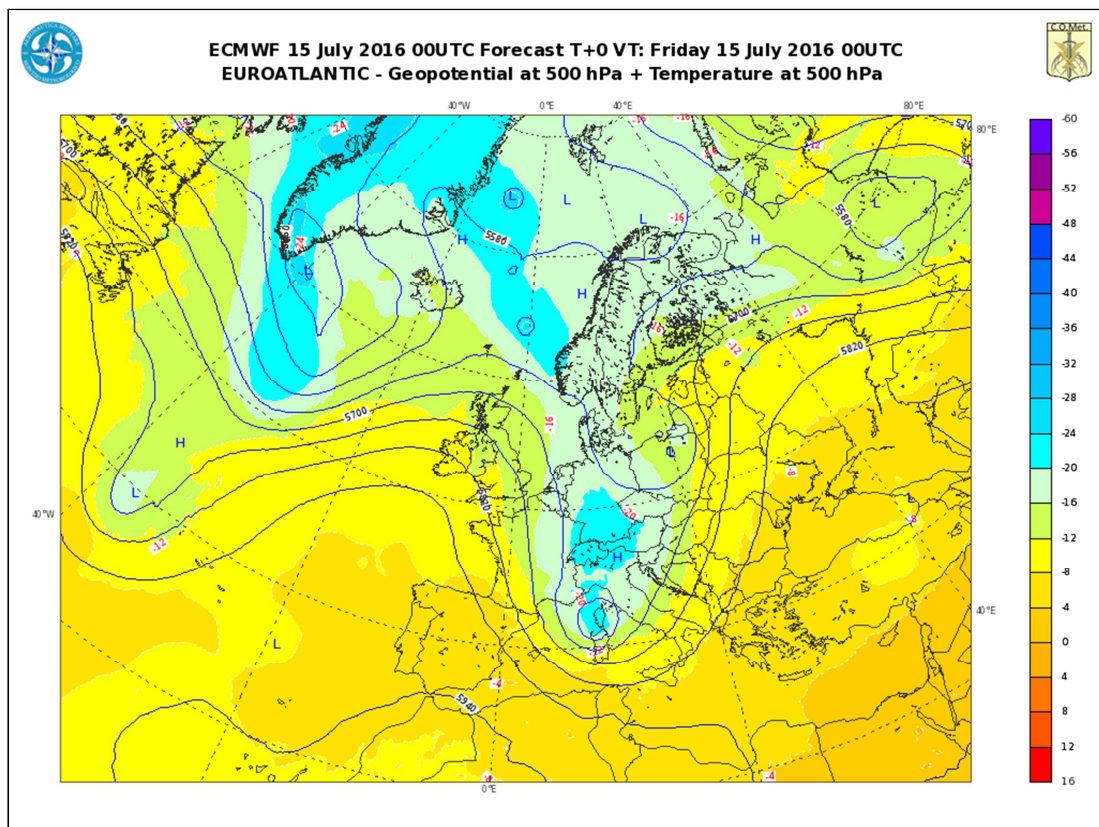


***Centro Funzionale Decentrato***

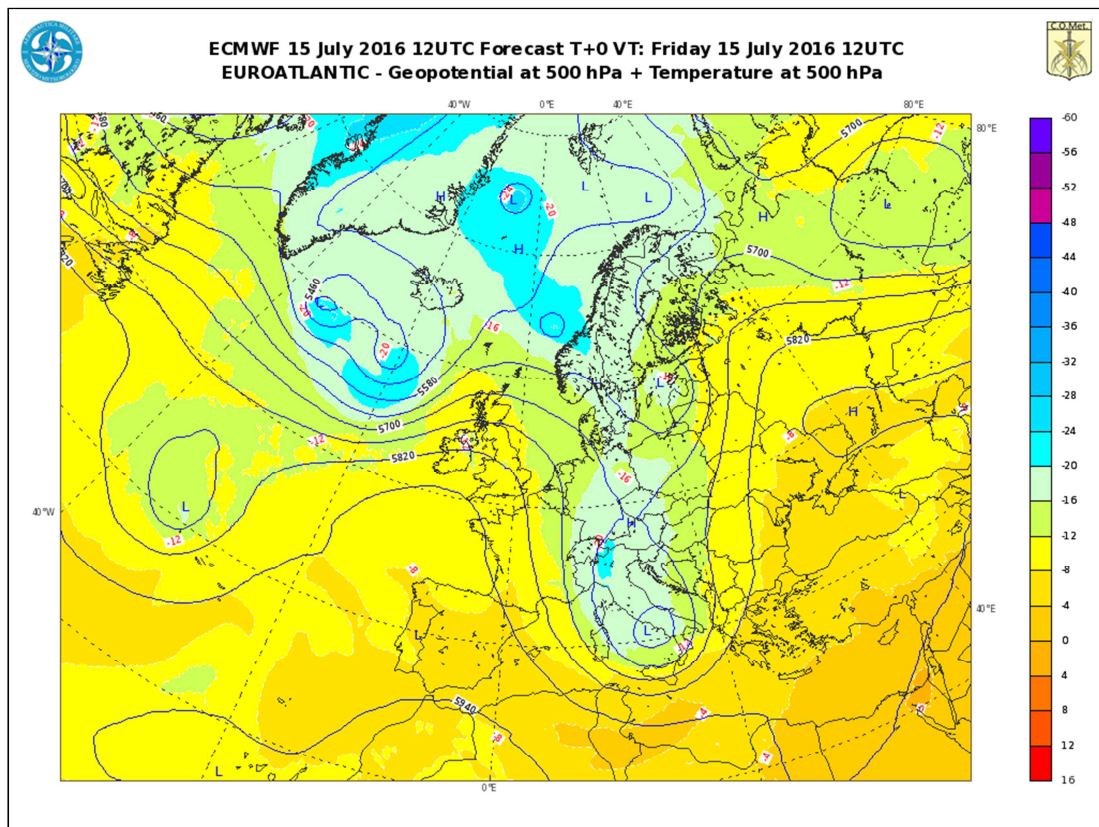
---

# 1. INQUADRAMENTO SINOTTICO DELL'EVENTO METEOROLOGICO

Il giorno 15 luglio lo scenario europeo è caratterizzato dalla presenza di una profonda saccatura che dal flusso perturbato principale, che scorre intorno al parallelo 50°N, si sviluppa verso il Mediterraneo centro-meridionale. Due promontori, sul vicino Atlantico e sul Medio Oriente, producono avvezione di aria calda e umida ai margini della saccatura. La formazione di un minimo sul Tirreno centrale e le correnti fredde in quota generano diffuse condizioni di instabilità sul settore appenninico-adriatico ed una ventilazione sostenuta sulle regioni centro-meridionali.

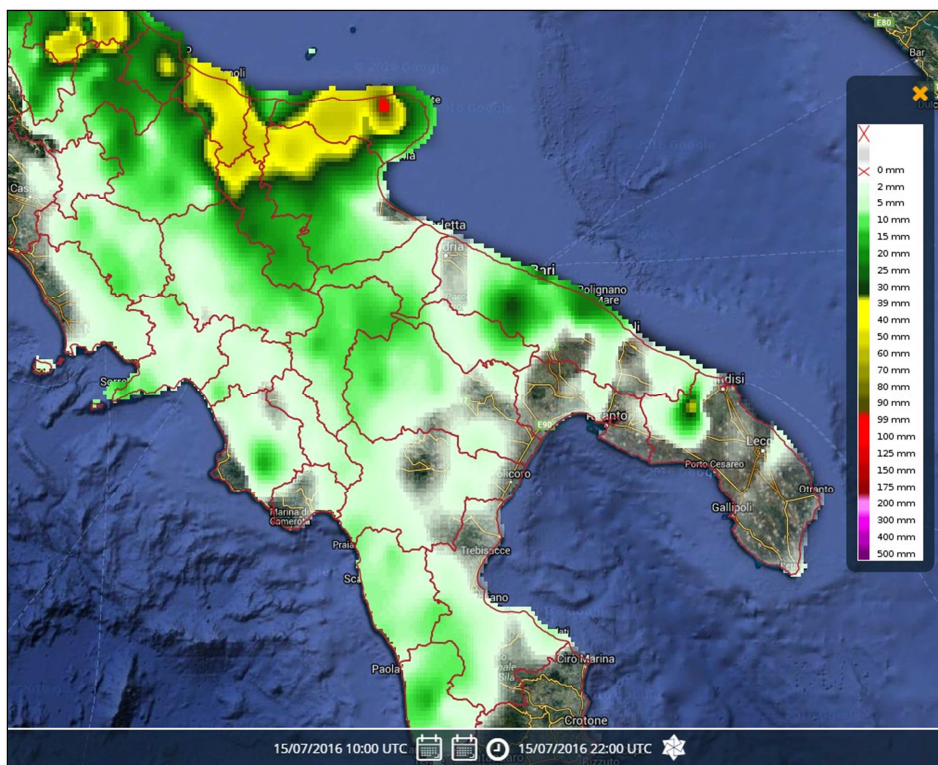


*Fig. 1 – Geopotenziale e temperatura a 500hPa: campo di analisi della corsa delle 00.00 UTC del 15 luglio 2016 del modello ECMWF.*



*Fig. 2 – Geopotenziale e temperatura a 500hPa: campo di analisi della corsa delle 12.00 UTC del 15 luglio 2016 del modello ECMWF.*

Sulla Puglia si osservano, a partire dal pomeriggio, precipitazioni a prevalente carattere temporalesco con interessamento dei settori centro-settentrionali e, in particolare, dell'area garganica, ove sono stati registrati cumulati tra i 40 e i 130 mm tra le ore 12:00 e le 24:00 e picchi di intensità di precipitazione dell'ordine dei 180mm/h (Vico del Gargano – ore 15:30).



**Fig. 3 – Campo di precipitazione cumulata tra le 12:00 del 15 luglio e le 00:00 del 16 luglio (ora legale). Territorio regionale ripartito secondo le Zone di allerta.**

Il 16 luglio la configurazione sinottica europea resta pressoché invariata. La traslazione del minimo in quota verso il settore balcanico favorisce il consolidamento del promontorio sulla penisola iberica, portando condizioni progressivamente più stabili sulle regioni settentrionali e su gran parte di quelle tirreniche; il settore adriatico centro-meridionale le rimanenti regioni meridionali sono invece interessate da una marcata e diffusa instabilità, a causa del forte richiamo di aria fredda da parte del minimo in quota e del consistente contributo dinamico della corrente a getto che, diretta dall'Europa continentale verso il Mediterraneo meridionale, ripiega decisamente verso i Balcani e l'Egeo (fig. 6). I fenomeni precipitativi più rilevanti si manifestano sul versante adriatico centro-meridionale della penisola, accompagnati da una intensa ventilazione dai quadranti settentrionali.

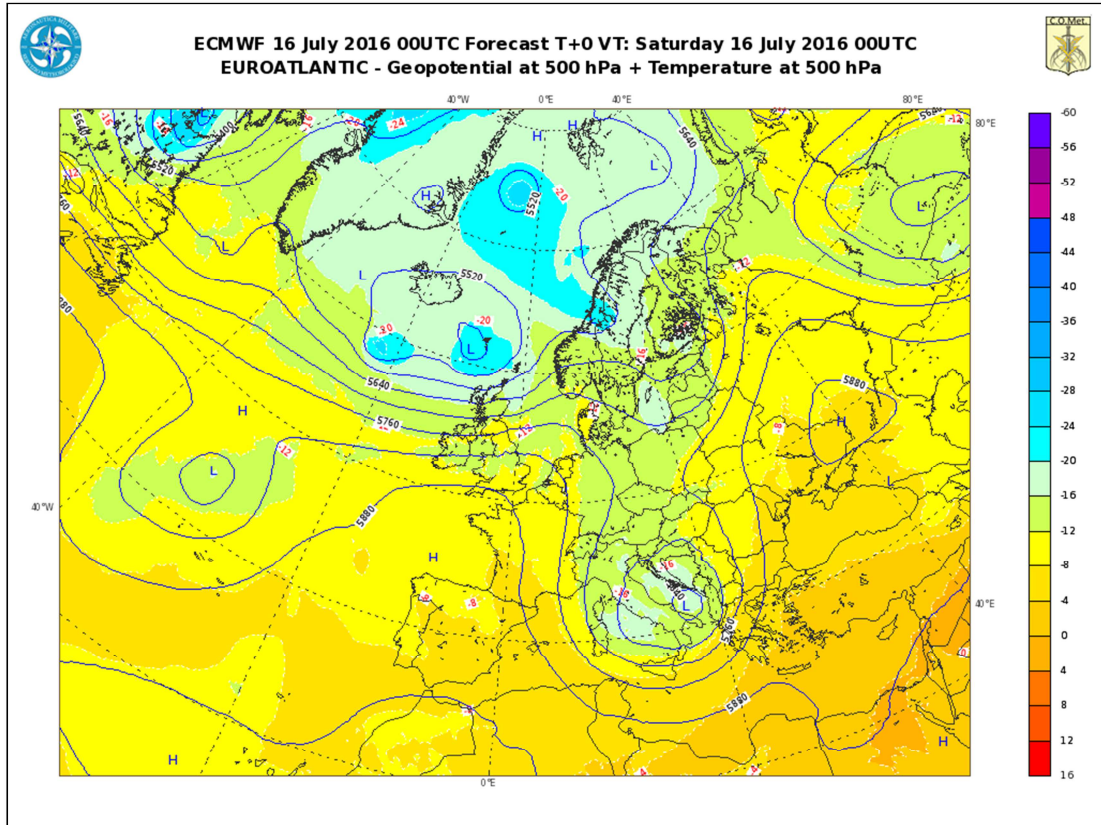


Fig. 4 – Geopotenziale e temperatura a 500hPa: campo di analisi della corsa delle 00.00 UTC del 16 luglio 2016 del modello ECMWF.

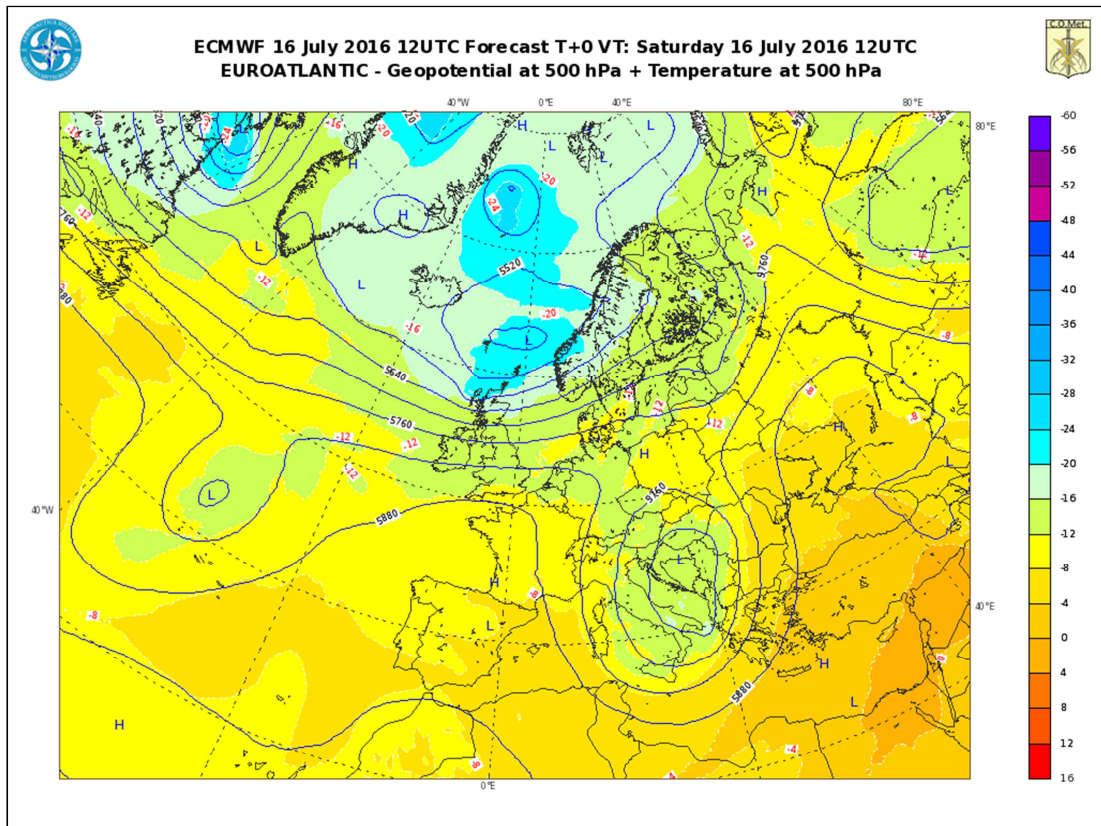
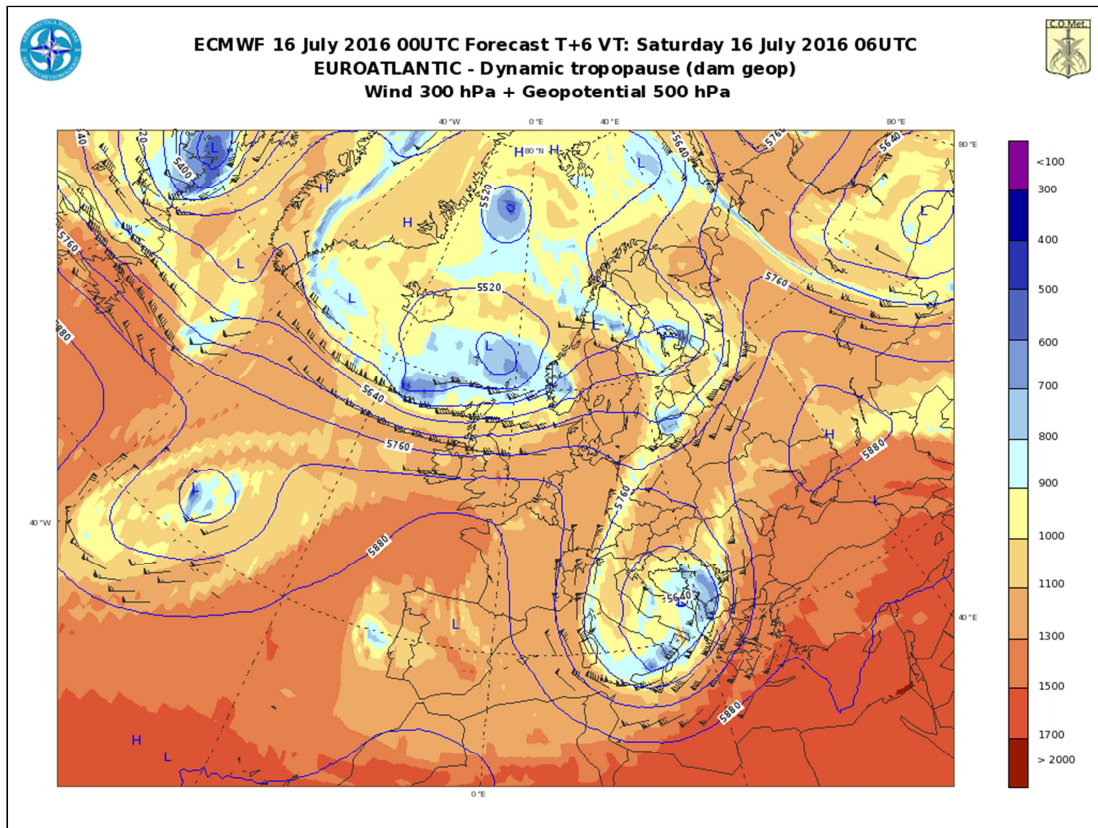
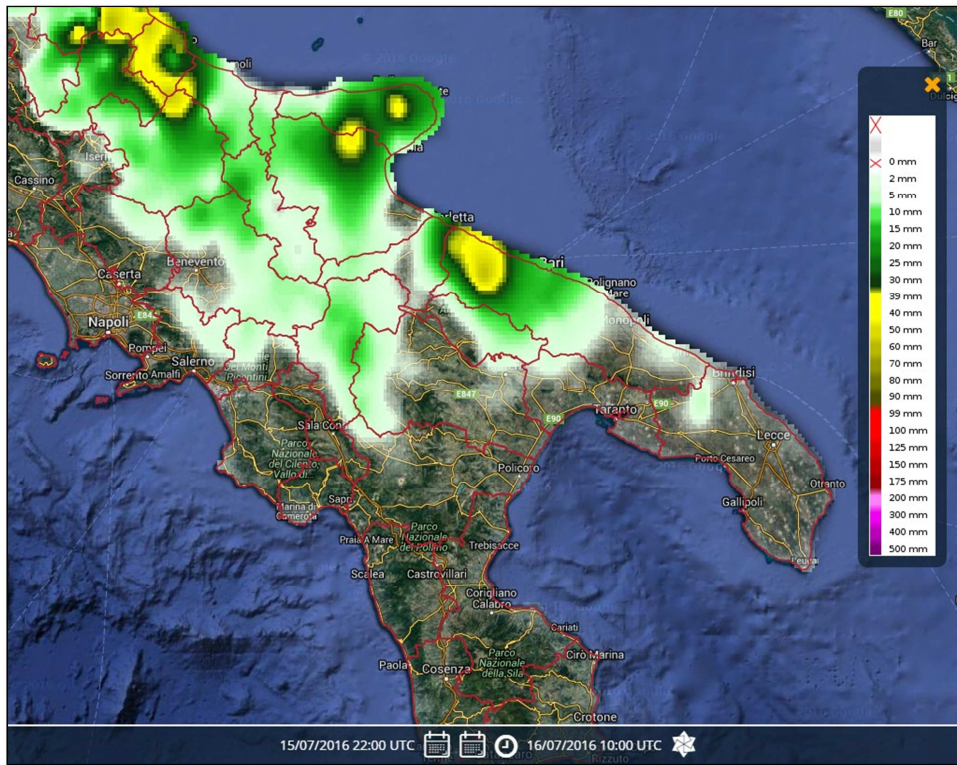


Fig. 5 – Geopotenziale e temperatura a 500hPa: campo di analisi della corsa delle 12.00 UTC del 16 luglio 2016 del modello ECMWF.

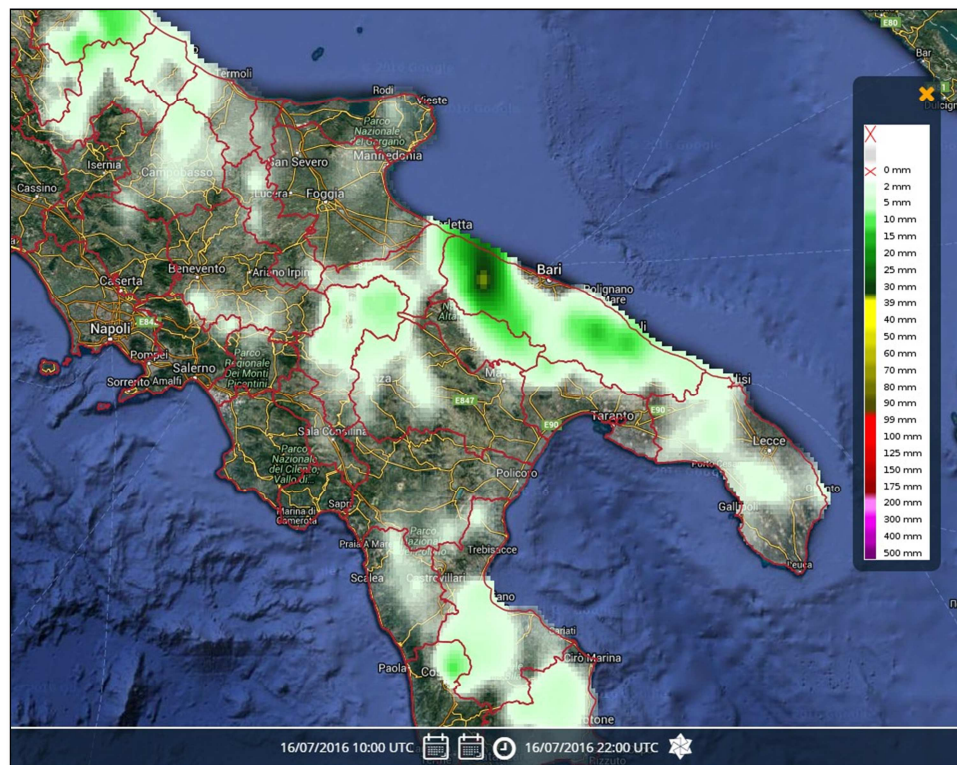


*Fig. 6 – Tropopausa dinamica e vento a 300hPa: mappa delle 06.00 UTC della corsa delle 00.00 UTC del 16 luglio 2016 del modello ECMWF.*

Sulla Puglia le precipitazioni continuano ad interessare i settori prevalentemente costieri del centro-nord nella prima parte della giornata per poi insistere sul medio versante adriatico e, più debolmente, sul Salento. I fenomeni precipitativi assumono scarso rilievo a partire dalla serata. I cumulati più significativi sono osservati alle stazioni di Andria, Ruvo di Puglia, Corato e Bisceglie con cumulati compresi tra i 45 e i 100 mm in 24 ore.



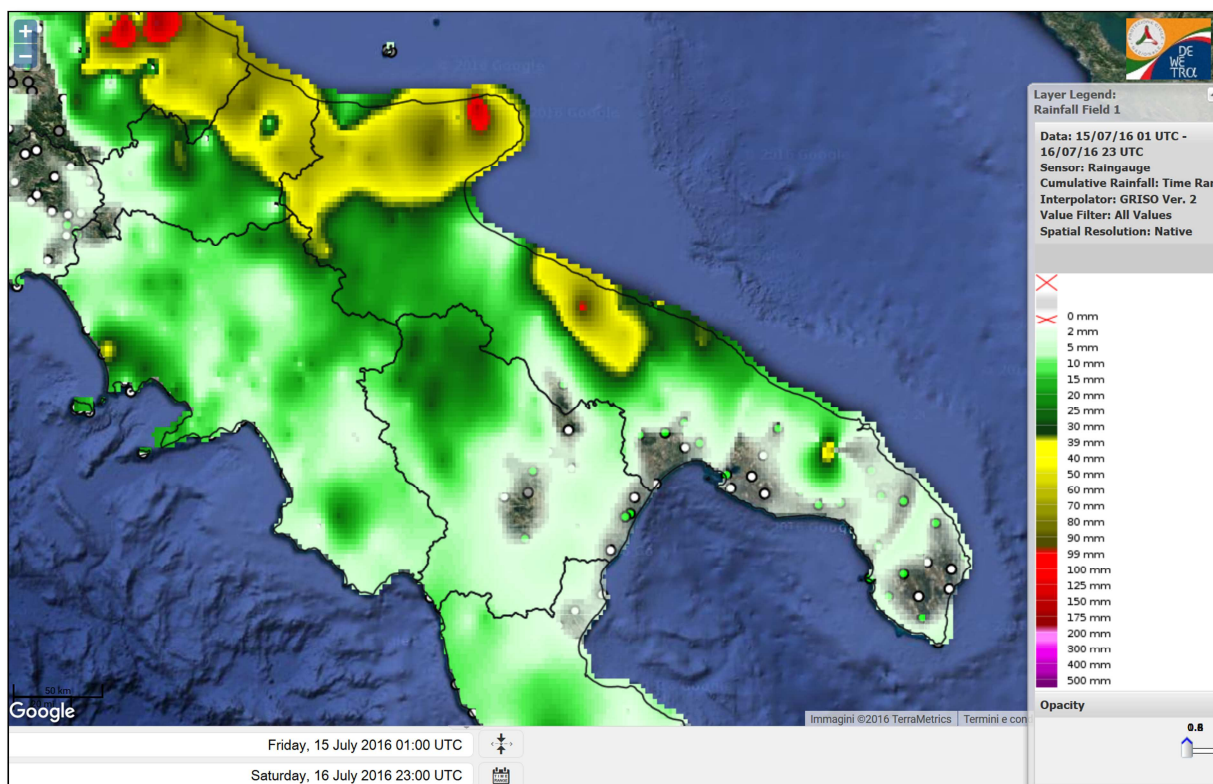
**Fig. 7 – Campo di precipitazione cumulata tra le 00:00 e le 12:00 del 16 luglio (ora legale). Territorio regionale ripartito secondo le Zone di allerta.**



**Fig. 8 – Campo di precipitazione cumulata tra le 12:00 del 16 luglio e le 00:00 del 17 luglio (ora legale). Territorio regionale ripartito secondo le Zone di allerta.**

## 2. EVOLUZIONE DELLA SITUAZIONE PLUVIOMETRICA

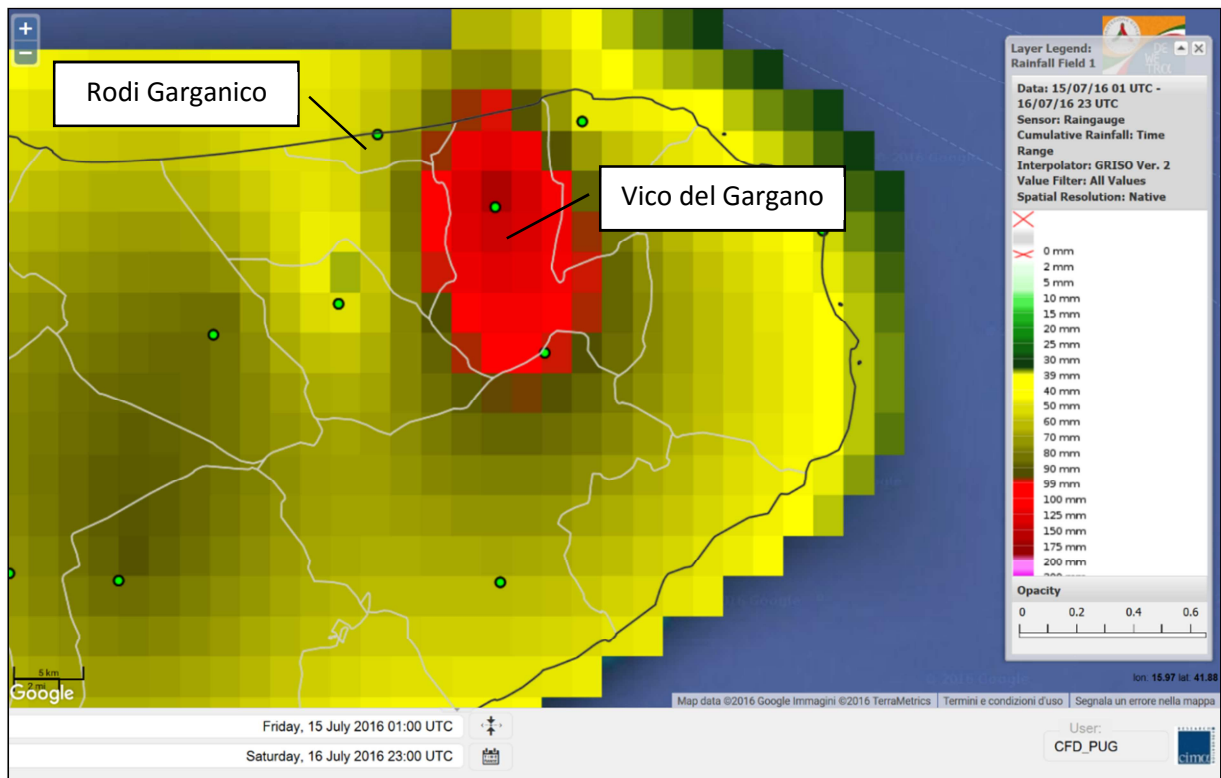
I giorni 15-16 luglio 2016 il territorio della regione Puglia è stato interessato da precipitazioni a carattere temporalesco molto intense (fig. 9) che hanno generato fenomeni di dissesto idrogeologico di notevole entità nonché danni socio-economici e disagi alla popolazione.



*Fig. 9 - Distribuzione spaziale delle precipitazioni occorse nelle giornate del 15 e 16 luglio.*

A partire dalla mattina del 15 luglio 2016 fino alle prime ore del 16 luglio 2016 precipitazioni a carattere temporalesco accompagnate da forti raffiche di vento hanno interessato la provincia di Foggia - ed in particolare il Gargano - causando gravi danni soprattutto nel territorio del comune di Rodi Garganico (fig. 10).





**Fig. 10 - Comuni del Gargano interessati dall'evento pluviometrico**

I cumulati di pioggia misurati hanno raggiunto valori di circa 160 mm al pluviometro di Vico del Gargano, 100 mm a Bosco Umbra, 65 mm a Rodi Garganico (fig. 11-12-13). Il torrente Romandato, il cui bacino idrografico interessa i territori dei comuni di Vico del Gargano, Ischitella e Rodi Garganico (fig. 14), è esondato. L'analisi dell'evento pluviometrico ha messo in evidenza che le precipitazioni osservate a Vico del Gargano hanno un tempo di ritorno mediamente compreso tra 50 e 100 anni.

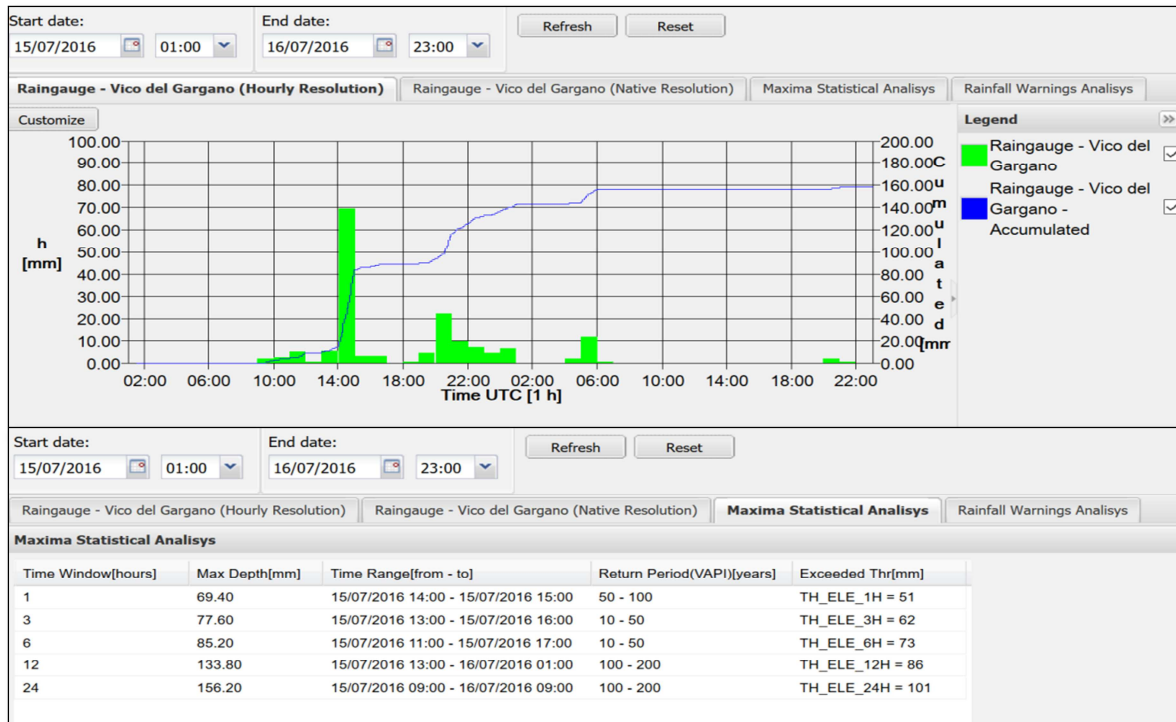


Fig. 11 - Vico del Gargano - Andamento delle precipitazioni orarie e cumulate. Analisi statistica delle massime intensità.

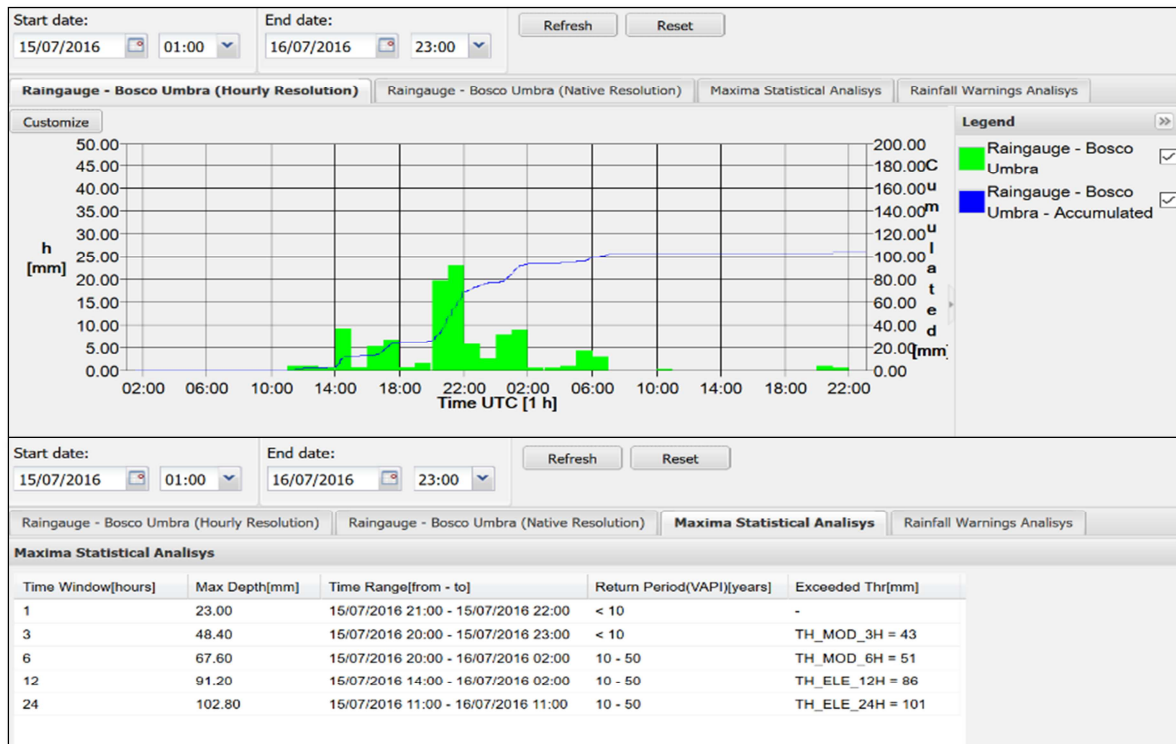


Fig. 12 - Bosco Umbra - Andamento delle precipitazioni orarie e cumulate. Analisi statistica delle massime intensità.

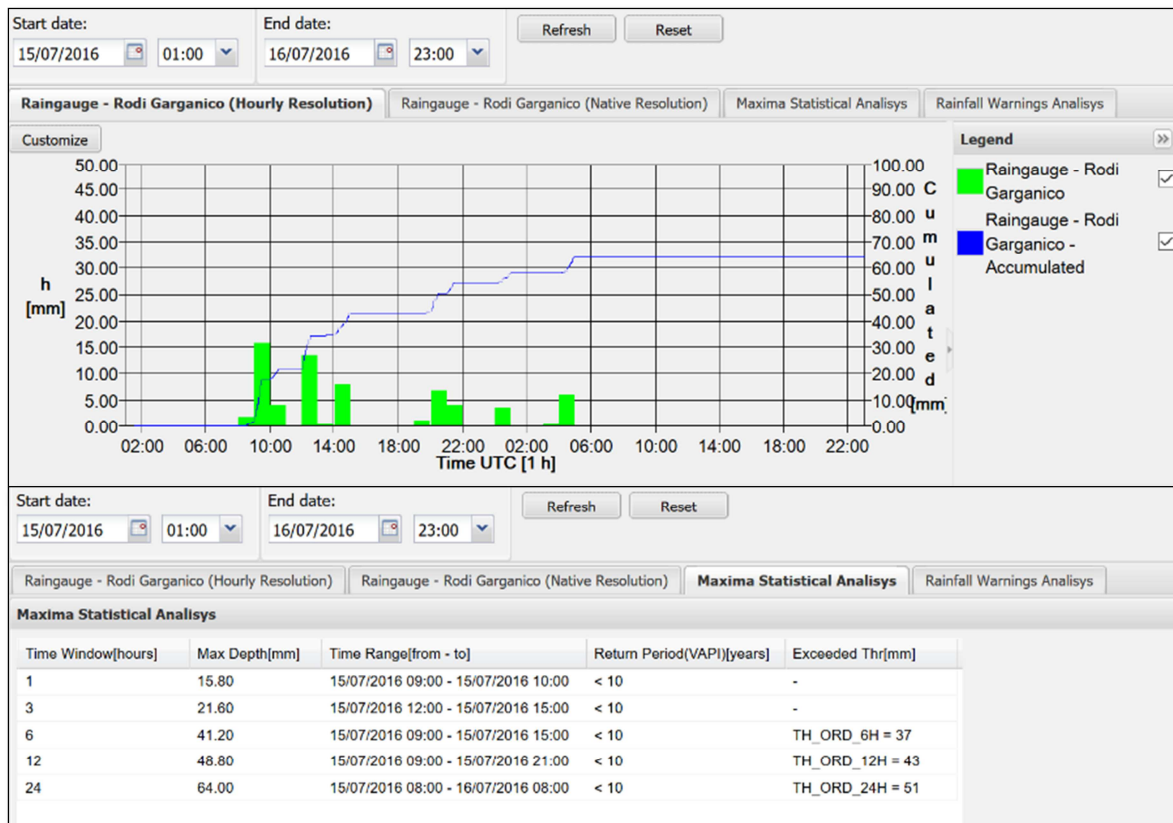


Fig. 13 - Rodi Garganico - Andamento delle precipitazioni orarie e cumulate. Analisi statistica delle massime intensità.

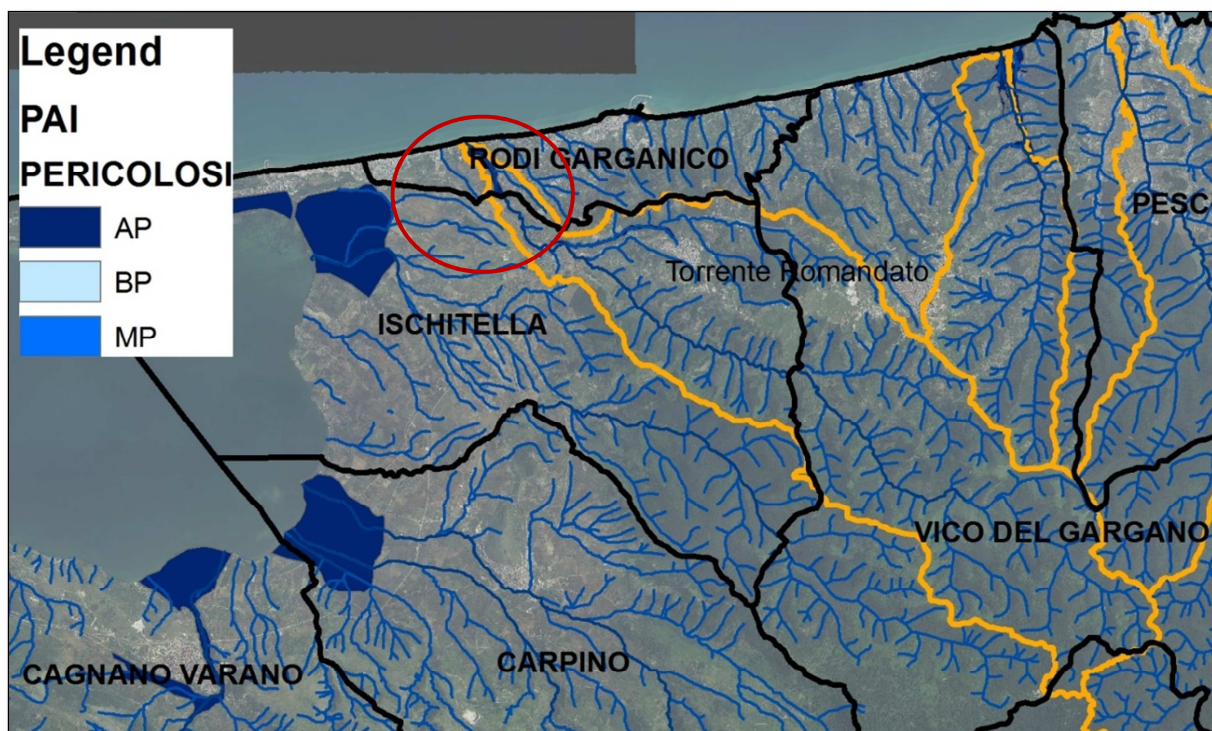
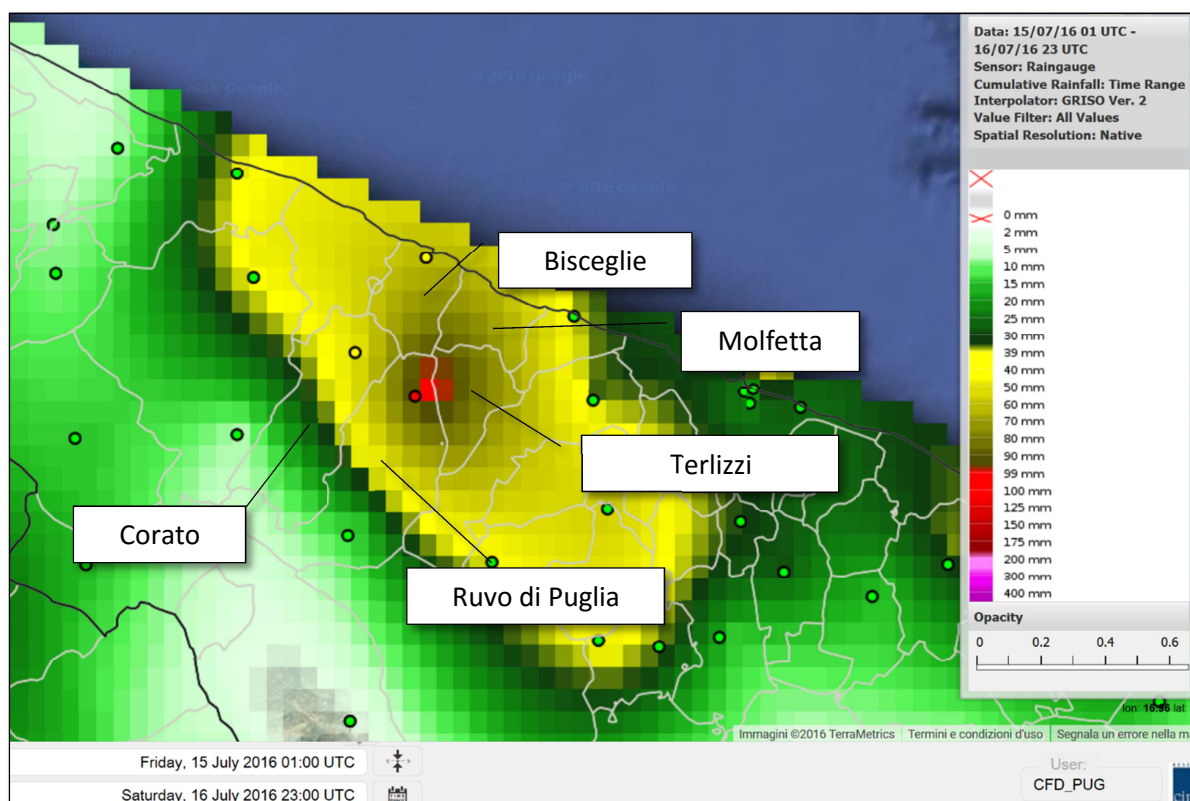


Fig. 14 - Mappa di pericolosità idraulica (PAI- Adb Puglia)

L'ondata di maltempo, a cominciare dalla prima mattinata del 16 luglio 2016, ha interessato anche le Province di Bari e BAT ed in particolare i comuni di Ruvo di Puglia, Corato, Molfetta, Terlizzi, Bisceglie (fig. 15).

Le piogge hanno fatto registrare cumulati di circa 100 mm alla stazione di Ruvo di Puglia, 60 mm a Bisceglie, 50 mm a Corato (fig. 16-17-18).



*Fig. 15 - Comuni della provincia di Bari interessati dall'evento pluviometrico*

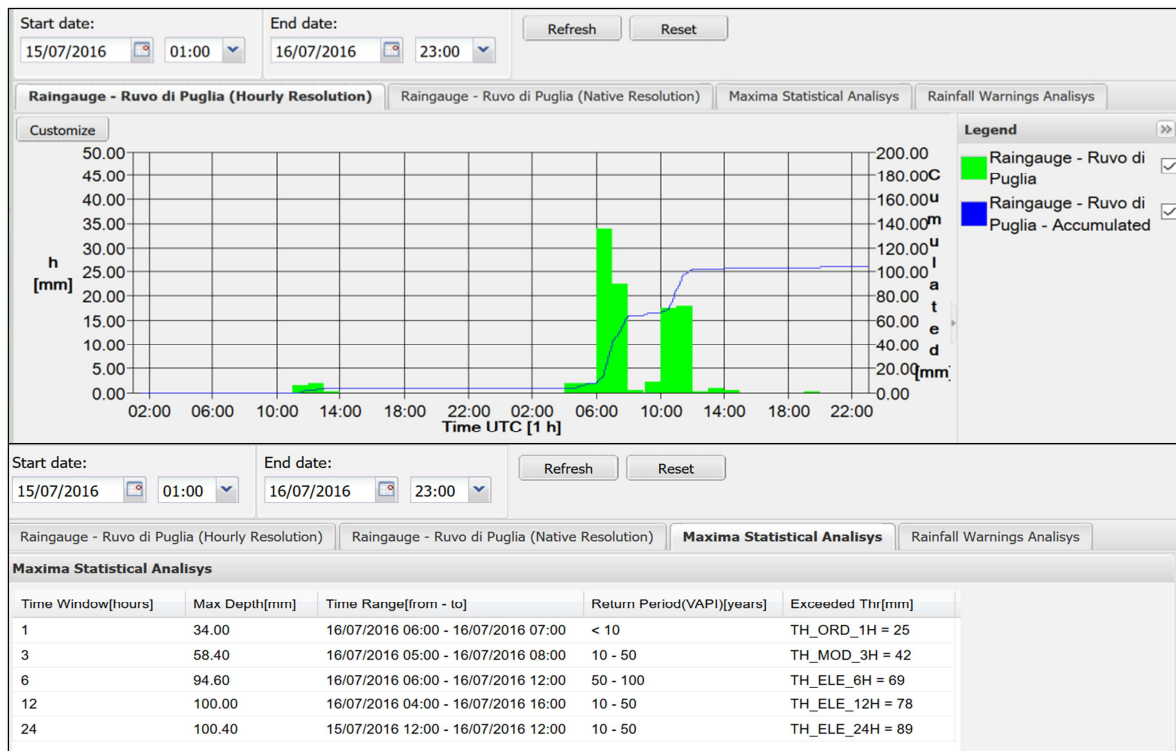


Fig. 16 - Ruvo di Puglia - Andamento delle precipitazioni orarie e cumulate. Analisi statistica delle massime intensità.

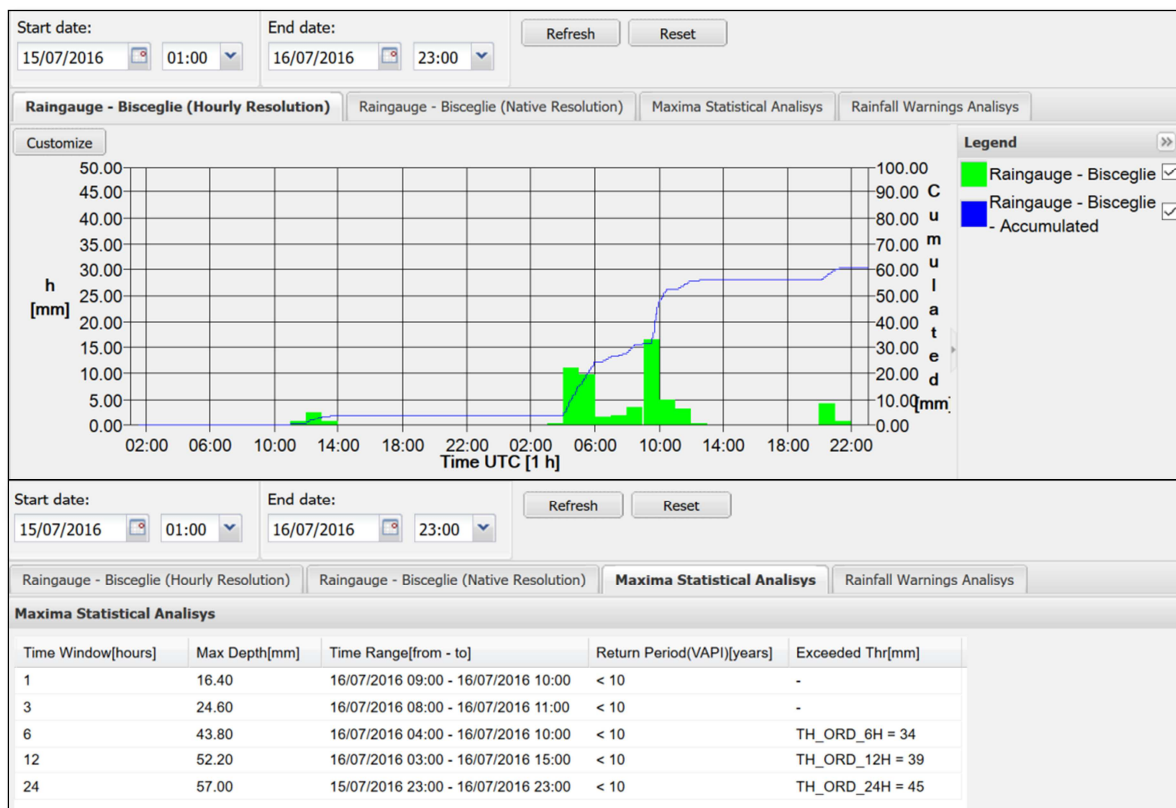
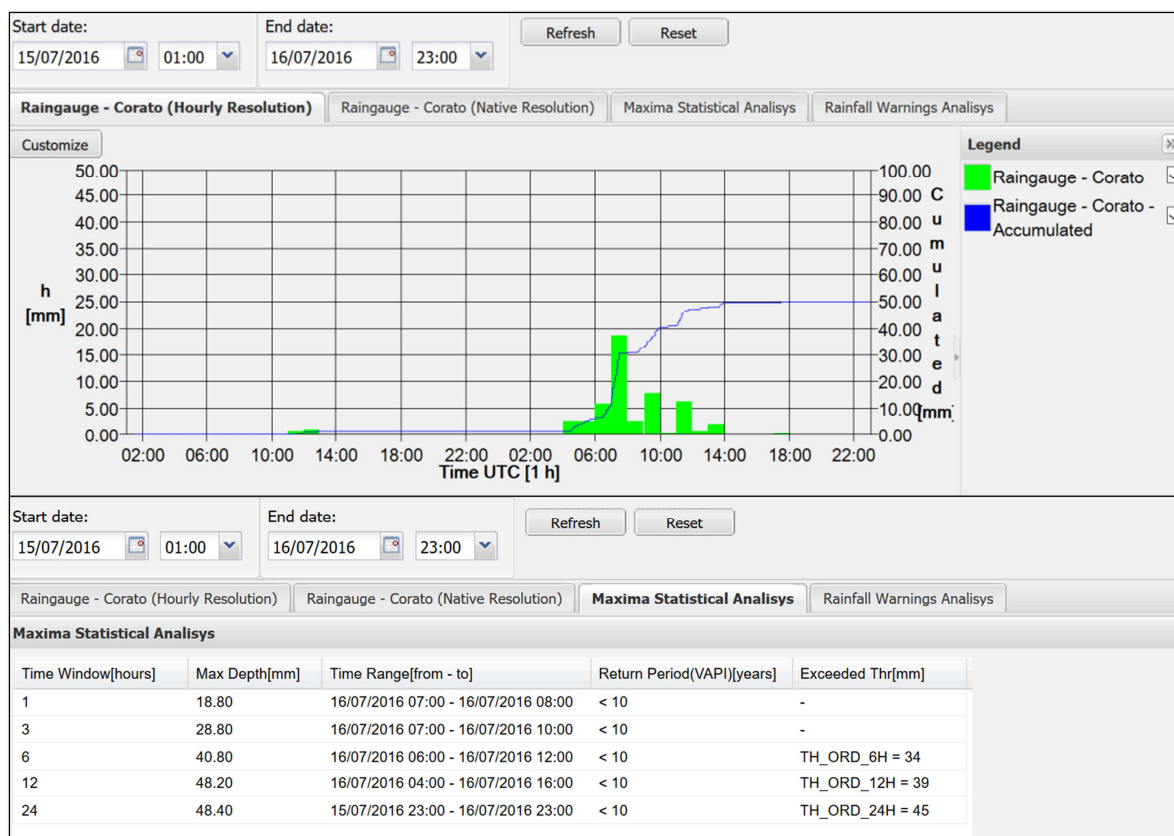


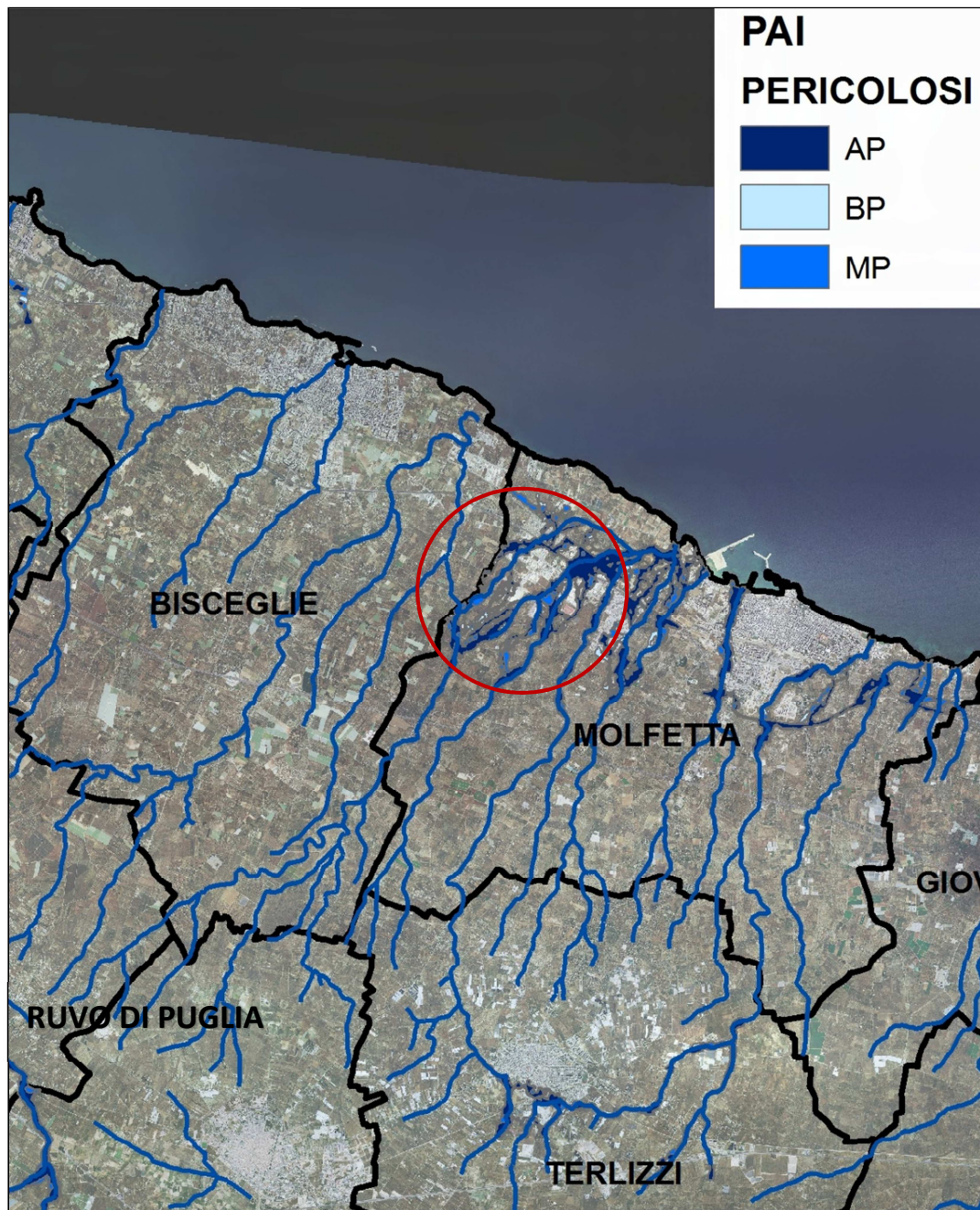
Fig. 17 - Bisceglie - Andamento delle precipitazioni orarie e cumulate. Analisi statistica delle massime intensità.



**Fig.18 - Corato - Andamento delle precipitazioni orarie e cumulate. Analisi statistica delle massime intensità.**

L’evento pluviometrico ha interessato il territorio compreso tra Molfetta, Ruvo di Puglia, Bisceglie, Terlizzi e Corato e, in particolare, le lame Marcinase, Savorelli, Dell’Aglione (fig. 19) che hanno convogliato portate importanti nell’area industriale del Consorzio ASI di Molfetta, causando allagamenti diffusi, cedimento di muri di sostegno e interruzioni della viabilità, con notevoli disagi per la popolazione e danni alle aziende.

L’analisi dell’evento ha messo in evidenza che le precipitazioni cadute a Ruvo di Puglia hanno tempi di ritorno mediamente compresi tra 50 e 100 anni.



*Fig.19 - Mappe di pericolosità idraulica (PAI- Adb Puglia)*

### 3. EFFETTI AL SUOLO

La perturbazione che nei giorni 15-16 luglio 2016 ha interessato la Puglia Centro Settentrionale e in particolare l'area garganica, ha provocato allagamenti che hanno generato importanti disagi nelle aree dei campeggi "Serenella" e "Stella del Sud" - comune di Rodi Garganico. A seguito delle segnalazioni pervenute alla SOUP, è stata predisposta l'evacuazione di 225 turisti presenti all'interno dei su citati campeggi. Allagati anche alcuni garage della zona. Interrotta la litoranea che collega Lido del Sole a Rodi Garganico, nei pressi della foce torrente "Romandato".



*Fig. 20 - Allagamento dei campeggi a Rodi Garganico (fonte Corriere del Mezzogiorno)*





*Fig. 21 - Esondazione del torrente Romandato (fonte La Repubblica Bari)*



*Fig. 22 - Allagamento di scantinati a Lido del Sole (Rodi garganico)*

Le precipitazioni che hanno colpito la Puglia centrale hanno fatto registrare i danni più gravi tra Molfetta e Bisceglie, nella area del Consorzio ASI di Molfetta, dove molte aziende hanno subito danni ingenti; importanti anche i disagi alla viabilità e alla popolazione.



*Fig. 23 - Danni alle aziende della zona industriale del Comune di Molfetta (fonte Il Quotidiano Italiano – Bari)*

## 4. ATTIVAZIONE DEL SISTEMA DI PROTEZIONE CIVILE - Previsione, allertamento e monitoraggio in corso di evento

Il giorno 13 luglio 2016 il Centro Funzionale Decentrato della Protezione Civile regionale, sulla base delle disposizioni contenute nel documento "Procedure di allertamento del sistema regionale di protezione civile per rischio meteorologico, idrogeologico ed idraulico" - adottate con Deliberazione della Giunta Regionale della Puglia n. 2181 del 26 Novembre 2013 - ed in relazione alla previsione formulata dal Centro Funzionale Centrale del DPC, ha valutato codice giallo per rischio idrogeologico sull'intero territorio regionale per il giorno 14 luglio. La Sezione Protezione Civile ha allertato con Messaggio di allerta (fig. 24) il sistema regionale di protezione civile (Province, Prefetture, Comuni e Volontariato); a seguito della dichiarazione dello stato di "Preallerta" la Sala operativa di protezione civile ha esteso h24 la sua operatività.

Il giorno 14 luglio il CFD, sulla base delle previsioni meteorologiche e dell'Avviso di Condizioni Meteorologiche Avverse emessi dal Centro Funzionale Centrale del DPC, ha valutato codice arancione per rischio idrogeologico sulla Puglia centro-settentrionale e codice giallo per rischio idrogeologico sul restante territorio per i giorni 15-16 luglio, provvedendo a predisporre l'Avviso di Criticità. La Sezione Protezione Civile della Regione Puglia, a seguito dell'adozione dell'Avviso di Criticità, ha allertato con Messaggio di allerta il sistema regionale di protezione civile (Province, Prefetture, Comuni e Volontariato) dichiarando uno stato di "Attenzione" (fig. 25). Il CFD si è quindi attivato h24 per le attività di monitoraggio e sorveglianza dell'evento, a partire dalla sera del 14 luglio fino alla scadenza dell'avviso, mentre la Sala operativa di protezione civile ha proseguito con il presidio h24.

Il giorno 16 luglio 2016 il CFD, sulla base dell'aggiornamento della situazione meteorologica fornito dal Centro Funzionale Centrale del DPC, ha confermato codice arancione per rischio idrogeologico sulla Puglia settentrionale e codice giallo sul resto del territorio per la giornata in corso, valutando codice giallo sull'intera regione per il giorno 17 luglio 2016. La Sezione protezione Civile ha allertato il sistema regionale di protezione civile (Province, Prefetture, Comuni e Volontariato) dichiarando uno stato di "Preallerta" (fig. 26) cui è seguita, fino al termine della validità del Messaggio di allerta (ore 15:00 del giorno 17 luglio), l'apertura h24 della Sala operativa di protezione civile.

I documenti previsionali e i bollettini di aggiornamento idrogeologico prodotti durante il monitoraggio dell'evento sono stati pubblicati sul sito [www.protezionecivile.puglia.it](http://www.protezionecivile.puglia.it) e sono riportati nell'allegato 1.



# REGIONE PUGLIA

Gabinetto del Presidente  
Sezione Protezione Civile - Centro Funzionale Decentrato  
Via della Magnolia, 6/6 (ex Enalp) - 70026 Modugno - Z.I. Bari

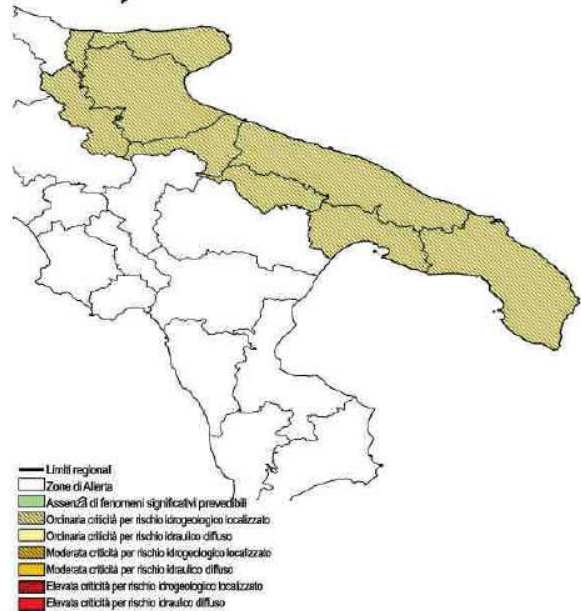
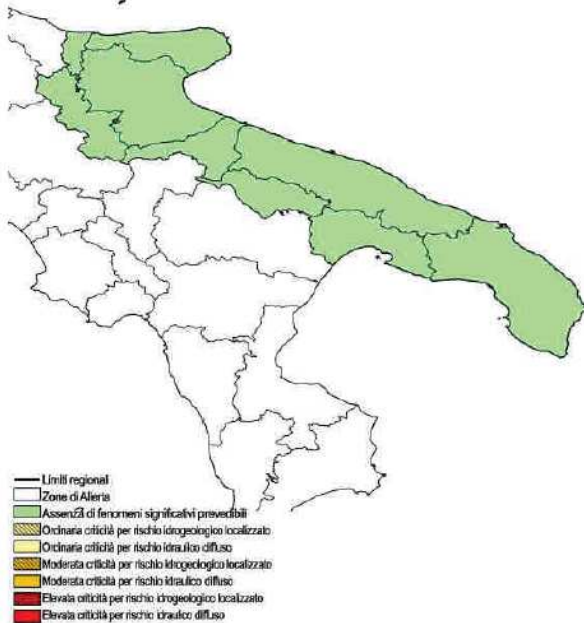
AGGIORNAMENTO EFFETTI AL SUOLO PREVISTI PER MERCOLEDÌ 13 LUGLIO 2016



# REGIONE PUGLIA

Gabinetto del Presidente  
Sezione Protezione Civile - Centro Funzionale Decentrato  
Via della Magnolia, 6/6 (ex Enalp) - 70026 Modugno - Z.I. Bari

EFFETTI AL SUOLO PREVISTI PER GIOVEDÌ 14 LUGLIO 2016



## REGIONE PUGLIA

Gabinetto del Presidente  
Sezione Protezione Civile



**MESSAGGIO DI ALLERTA** N° 1 del 13-lug-2016 Prot. N° AOO\_026 RE112  
 D.G.R. 2181 del 26.11.2013  
 Direttiva P.C.M. 27/02/2004 - Sistema di allertamento per rischio idrogeologico e idraulico

VALIDITA' dalle ore 12:00:00 del giorno 14-lug-2016 e per le successive 12 ore

1. VISTI:  Previsione Meteo regionale del DPC del 13-lug-2016  
 Bollettino di Vigilanza Meteorologica Nazionale del 13-lug-2016  
 Bollettino di Criticità Regionale del 13-lug-2016 N° 195/2016 Prot. N° AOO\_026 7454  
 Avviso di Condizioni Meteorologiche Avverse del N° Prot. DPC/RIA  
 Avviso di Criticità Regionale del N° Prot. N° AOO\_026

2. EVENTO PREVISTO  
 Precipitazioni da isolate a sparse, anche a carattere di rovescio o temporale, prevalentemente pomeridiane e serali, con quantitativi cumulati deboli o puntualmente moderati.

3. ASSUNZIONE DEL LIVELLO DI ALLERTA PER RISCHIO IDROGEOLOGICO E IDRAULICO

ZONA DI ALLERTA	Rischio Idrogeologico CRITICITÀ	Rischio Idraulico CRITICITÀ	Livello di Allerta
Pugl-A	ORDINARIA		PREALLERTA
Pugl-B	ORDINARIA		PREALLERTA
Pugl-C	ORDINARIA		PREALLERTA
Pugl-D	ORDINARIA		PREALLERTA
Pugl-E	ORDINARIA		PREALLERTA
Pugl-F	ORDINARIA		PREALLERTA
Pugl-G	ORDINARIA		PREALLERTA
Pugl-H	ORDINARIA		PREALLERTA
Pugl-I	ORDINARIA		PREALLERTA

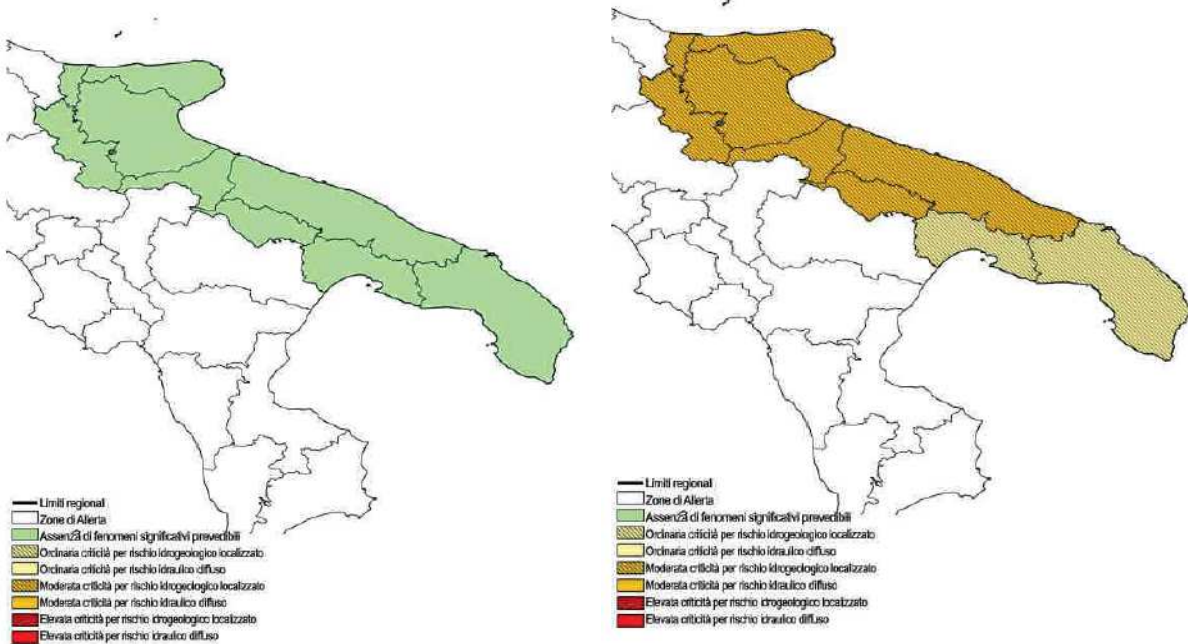
4. AZIONI DA INTRAPRENDERE  
 In riferimento ai LIVELLI di ALLERTA dichiarati, si invitano tutti gli Enti in indirizzo, i Sindaci in particolare, ad attuare le fasi previste nei propri documenti e piani di emergenza o, in mancanza, a seguire le linee guida regionali di cui al D.G.R. n. 255/2005 e al D.G.R. n. 2181/2013.  
 Si raccomanda di seguire l'evoluzione del fenomeno consultando i Bollettini di criticità regionale sul sito [www.protezionecivile.puglia.it](http://www.protezionecivile.puglia.it)

5. INFORMAZIONI  
 Si raccomanda di informare la Sala Operativa Regionale circa l'evoluzione del fenomeno e delle eventuali misure preventive adottate, al numero 0805302112 oppure, solo in caso di inattività dello stesso, il responsabile R. Calabrese 3351300431 o il vice responsabile A. Giambattista 3351300430.  
 IL DIRIGENTE DELLA SEZIONE PROTEZIONE CIVILE  
 F.to Ing. Lucia Di Laura  
 Il presente messaggio di allerta è pubblicato su [www.protezionecivile.puglia.it](http://www.protezionecivile.puglia.it)  
 Via della Magnolia n. 6/6, cap. 70026 Modugno Z.I. (BA)

Fig. 24 – Bollettino di criticità e messaggio di allerta del 13 luglio 2016



AGGIORNAMENTO EFFETTI AL SUOLO PREVISTI PER GIOVEDÌ 14 LUGLIO 2016



**MESSAGGIO DI ALLERTA** N° 1 del 14-lug-2016 Prot. N° AOO\_026 1158E  
D.G.R. 2181 del 26/11/2013  
Direttiva P.C.M. 27/02/2004 - Sistema di allertamento per rischio idrogeologico e idraulico

VALIDITA' dalle ore 3:00 del giorno 15-lug-2016 e per le successive 24/36 ore

1. VISTI:
- Previsione Meteo regionale del DPC del 14-lug-2016
  - Bollettino di Vigilanza Meteorologica Nazionale del 14-lug-2016
  - Bollettino di Criticità Regionale del 14-lug-2016 N° 194 Prot. N° AOO\_026 747E
  - Avviso di Condizioni Meteorologiche Avverse del 14-lug-2016 N° 18074 Prot. DPC-RIA 88000
  - Avviso di Criticità Regionale del 14-lug-2016 N° 69 Prot. N° AOO\_026 1148E

2. EVENTO PREVISTO  
PRECIPITAZIONI, ANCHE A CARATTERE DI ROVESCO O TEMPORALE. I FENOMENI SARANNO ACCOMPAGNATI DA ROVESCII DI FORTE INTENSITA', FREQUENTE ATTIVITA' ELETTRICA, LOCALI GRANDINATE E FORTI RAFFICCHI DI VENTO.

3. ASSUNZIONE DEL LIVELLO DI ALLERTA PER RISCHIO IDROGEOLOGICO E IDRAULICO

ZONA DI ALLERTA	Rischio Idrogeologico	Rischio Idraulico	Livello di Allerta
	CRITICITA'	CRITICITA'	
Pugl-A Gargano e Trontò	MODERATA		ATTENZIONE
Pugl-B Tavolento-bassi bacini del Casalbano Carroto e Carpelle	MODERATA		ATTENZIONE
Pugl-C Puglia Centrale Adriatica	MODERATA		ATTENZIONE
Pugl-D Salento	ORDINARIA		PREALLERTA
Pugl-E Bacini del Taro e del Lameo	ORDINARIA		PREALLERTA
Pugl-F Puglia Centrale Basilicata	MODERATA		ATTENZIONE
Pugl-G Basso Ofanto	MODERATA		ATTENZIONE
Pugl-H Sub-Appennino Diano	MODERATA		ATTENZIONE
Pugl-I Basso Fortino	MODERATA		ATTENZIONE

4. AZIONI DA INTRAPRENDERE  
In riferimento ai LIVELLI di ALLERTA dichiarati, si invitano tutti gli Enti in indirizzo, a **Severità in particolare, ad attuare le fasi previste nei propri documenti e piani di emergenza o, in mancanza, a seguire le linee guida regionali di cui al n° 0805/002112** oppure, solo in caso di inattività della stessa, la responsabilità R. Casale 3351300423 o il vice responsabile A. Gaiussetta 3351300420  
Il DIRIGENTE DELLA SEZIONE PROTEZIONE CIVILE  
F.to Ing. Lucia Di Lauro

5. INFORMAZIONI  
Si raccomanda di informare la Sala Operativa Regionale circa l'evoluzione del fenomeno e delle eventuali misure preventive adottate, al numero 0805/002112 oppure, solo in caso di inattività della stessa, al responsabile R. Casale 3351300423 o il vice responsabile A. Gaiussetta 3351300420  
Il DIRIGENTE DELLA SEZIONE PROTEZIONE CIVILE  
F.to Ing. Lucia Di Lauro

Il presente messaggio di allerta è pubblicato su [www.protezionecivile.puglia.it](http://www.protezionecivile.puglia.it)

Via della Magnolia n. 8/8, cap. 70026 Modugno Z.I. (BA)

Fig. 25 – Bollettino di criticità e messaggio di allerta del 14 luglio 2016



# REGIONE PUGLIA

Gabinetto del Presidente  
Sezione Protezione Civile - Centro Funzionale Deconcentrato

Via delle Magnolie, 8/8 (ex Enalp) - 70026 Modugno - Z.I. Bari

AGGIORNAMENTO EFFETTI AL SUOLO PREVISTI PER SABATO 16 LUGLIO 2016

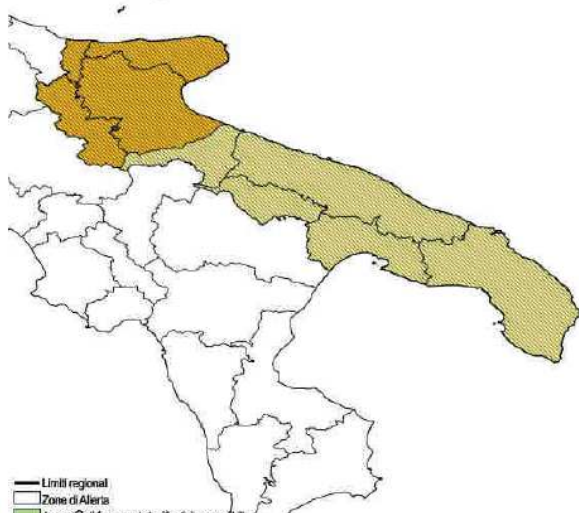


# REGIONE PUGLIA

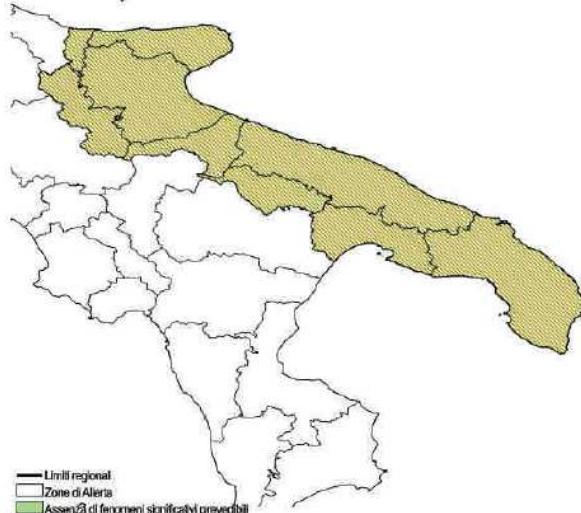
Gabinetto del Presidente  
Sezione Protezione Civile - Centro Funzionale Deconcentrato

Via delle Magnolie, 8/8 (ex Enalp) - 70026 Modugno - Z.I. Bari

EFFETTI AL SUOLO PREVISTI PER DOMENICA 17 LUGLIO 2016



- Limiti regionali
- Zone di Allerta
- Assenza di fenomeni significativi prevedibili
- Ordinaria criticità per rischio idrogeologico localizzato
- Ordinaria criticità per rischio idraulico diffuso
- Moderata criticità per rischio idrogeologico localizzato
- Moderata criticità per rischio idraulico diffuso
- Elevata criticità per rischio idrogeologico localizzato
- Elevata criticità per rischio idraulico diffuso



- Limiti regionali
- Zone di Allerta
- Assenza di fenomeni significativi prevedibili
- Ordinaria criticità per rischio idrogeologico localizzato
- Ordinaria criticità per rischio idraulico diffuso
- Moderata criticità per rischio idrogeologico localizzato
- Moderata criticità per rischio idraulico diffuso
- Elevata criticità per rischio idrogeologico localizzato
- Elevata criticità per rischio idraulico diffuso



## REGIONE PUGLIA

Gabinetto del Presidente  
Sezione Protezione Civile



**MESSAGGIO DI ALLERTA** N° 1 del 16-lug-2016 Prot. N° AOO\_026 118 RE  
D.G.R. 2181 del 16/11/2013  
Direttiva P.C.M. 27/02/2004 - Sistema di allertamento per rischio idrogeologico e idraulico

VALIDITA' dalle ore 15:00:00 del giorno 16-lug-2016 e per le successive 24 ore

1. VISTI:  Previsione Meteo regionale del DPC del 16-lug-2016  
 Bollettino di Vigilanza Meteorologica Nazionale del 16-lug-2016  
 Bollettino di Criticità Regionale del 16-lug-2016 N° 198 Prot. N° AOO\_026 117 RE  
 Avviso di Condizioni Meteorologiche Avverse del N° Prot. DPC/RIA  
 Avviso di Criticità Regionale del N° Prot. N° AOO\_026

2. EVENTO PREVISTO  
 Precipitazioni isolate, anche a carattere di rovescio o breve temporale.

### 3. ASSUNZIONE DEL LIVELLO DI ALLERTA PER RISCHIO IDROGEOLOGICO E IDRAULICO

ZONA DI ALLERTA	Rischio Idrogeologico	Rischio Idraulico	Livello di Allerta
	CRITICITA'	CRITICITA'	
Pugl-A Gargano e Tavanti	ORDINARIA		PREALLERTA
Pugl-B Focinole-bassi bacini del Casertano-Carcano e Carpasia	ORDINARIA		PREALLERTA
Pugl-C Puglia Centrale Adriatica	ORDINARIA		PREALLERTA
Pugl-D Salento	ORDINARIA		PREALLERTA
Pugl-E Baccini del Lato e del Leone	ORDINARIA		PREALLERTA
Pugl-F Puglia Centrale Basilicata	ORDINARIA		PREALLERTA
Pugl-G Basso Ofanto	ORDINARIA		PREALLERTA
Pugl-H Sub-Appennino Dinamo	ORDINARIA		PREALLERTA
Pugl-I Basso Fortino	ORDINARIA		PREALLERTA

4. AZIONI DA INTRAPRENDERE  
 In riferimento ai LIVELLI di ALLERTA dichiarati, si invitano tutti gli Enti in indirizzo, i Sindaci in particolare, ad attuare le fasi previste nei propri documenti e piani di emergenza o, in mancanza, a seguire le linee guida regionali di cui al D.G.R. n. 215/2007 e al D.G.R. n. 2181/2013 al fine di predisporre eventuali temporanee misure di prevenzione nelle aree a rischio.  
 Si raccomanda di seguire l'evoluzione del fenomeno consultando i Bollettini di criticità regionale sul sito [www.protezionecivile.puglia.it](http://www.protezionecivile.puglia.it)

5. INFORMAZIONI  
 Si raccomanda di informare la Sala Operativa Regionale circa l'evoluzione del fenomeno e delle eventuali misure preventive adottate al numero 0805902112 oppure, solo in caso di inattività della stessa, il responsabile R. Cadete 3351300431 o il vice responsabile A. Giambattista 3351300420  
 IL DIRIGENTE DELLA SEZIONE PROTEZIONE CIVILE  
 F.to Ing. Lucia Di Lauro

Il presente messaggio di allerta è pubblicato su [www.protezionecivile.puglia.it](http://www.protezionecivile.puglia.it)

Via delle Magnolie n. 6/8, cap. 70026 Modugno Z.I. (BA)

Fig. 26 – Bollettino di criticità e messaggio di allerta del 16 luglio 2016