



MONITORAGGIO APPLICAZIONE PROTOCOLLO ITACA PUGLIA

Primo semestre 2022

(Certificati emessi al 30/06/2022)

www.regione.puglia.it

Sezione Politiche Abitative

Via G. Gentile n.52 - 70126 Bari - Tel: 080 540 4346 – 2054

pec: sezione.politicheabitative@pec.rupar.puglia.it

Premessa

La L.R. n. 13/2008 nasce come strategia per integrare i principi della sostenibilità nella prassi costruttiva al fine di ottenere in maniera concreta la qualità urbana che le nostre città meritano.

Il modello regionale si è basato su uno schema normativo elaborato dall'Istituto per l'Innovazione e Trasparenza degli Appalti e la Compatibilità Ambientale (ITACA) e adottato dalla Conferenza delle Regioni.

Il protocollo pugliese contiene alcune rilevanti specificità: la sostenibilità ambientale è perseguita a partire dagli strumenti urbanistici – dal livello regionale alla pianificazione esecutiva comunale – fino al progetto edilizio, con particolare attenzione al risparmio idrico ed energetico, alla permeabilità del suolo, all'uso di materiali da costruzione riciclabili, recuperati, di provenienza locale, senza trascurare il benessere abitativo.

La Sezione Politiche Abitative raccoglie i certificati di sostenibilità ambientale e i relativi allegati previsti con D.G.R. n. 1304/2020, e attraverso questi documenti ha elaborato un database che fornisce numerose informazioni che interessano non solo le politiche abitative e gli incentivi volumetrici legati all'applicazione del Protocollo ITACA, ma anche le trasformazioni del territorio, l'energia, la presenza di impianti a fonti rinnovabili, le emissioni di CO2, la permeabilità del suolo.

A partire da questo database vengono desunti i dati riportati nelle tabelle e nei grafici di seguito riportati, pubblicati con cadenza semestrale, la cui consultazione fornisce una panoramica dello sviluppo del territorio pugliese in tema di sostenibilità ambientale.

		primo semestre 2020	secondo semestre 2020	primo semestre 2021	secondo semestre 2021	primo semestre 2022
Certificati di Sostenibilità Ambientale Emessi complessivamente n.		41	92	62	120	123
Tipologia Edificio	Residenziale	34	82	57	111	119
	Non Residenziale	7	10	5	9	4

Protocollo 2009 2011	Certificati di Sostenibilità Ambientale Emessi n.		30	42	20	20	10
	Valore medio del Punteggio globale		2,44	2,59	2,68	2,63	2,62
	Valore medio degli indicatori di prestazione relativa	Qualità del sito	2,74	2,99	2,64	3,38	2,81
		Consumo di Risorse	2,25	2,57	2,66	2,84	2,73
		Carichi Ambientali	2,87	2,78	3,22	2,83	2,93
		Qualità ambientale Indoor	1,59	1,92	2,10	1,50	1,76
		Qualità del servizio	3,06	3,63	3,49	3,58	3,36

Protocollo 2017	Certificati di Sostenibilità Ambientale Emessi n.		11	50	42	100	113
	Valore medio del Punteggio globale		2,65	2,77	2,46	2,95	2,65
	Valore medio degli indicatori di prestazione relativa	Qualità del sito	3,30	3,21	2,96	3,81	3,17
		Consumo di Risorse	2,59	2,74	2,66	3,00	2,90
		Carichi Ambientali	3,27	3,17	2,54	3,35	2,86
		Qualità ambientale Indoor	1,70	1,91	1,73	1,69	1,57
		Qualità del servizio	2,16	2,73	2,09	2,87	2,12

Tabella 1: Certificati di Sostenibilità Ambientale dal primo semestre 2020 al primo semestre 2022. Valori numerici

www.regione.puglia.it

Sezione Politiche Abitative

Via G. Gentile n.52 - 70126 Bari - Tel: 080 540 4346 – 2054

pec: sezione.politicheabitative@pec.rupar.puglia.it

Distribuzione annuale incentivi volumetrici

	primo semestre 2020	secondo semestre 2020	primo semestre 2021	secondo semestre 2021	primo semestre 2022
Incentivo Volumetrico complessivo ottenuto residenziale (mc)	15.433,74	29.681,07	15.068,48	52.760,25	70.206,50
Incentivo Volumetrico complessivo ottenuto non residenziale (mc)	526,21	12.331,46	546,60	114,88	1.211,59
Incentivo Volumetrico complessivo (mc)	15.959,95	42.012,53	15.615,08	52.875,13	71.418,09

www.regione.puglia.it

Sezione Politiche Abitative

Via G. Gentile n.52 - 70126 Bari - Tel: 080 540 4346 – 2054

pec: sezione.politicheabitative@pec.rupar.puglia.it

Report primo semestre 2022

	Nuova Costruzione Incentivi L.R. n. 13/2008 (max 10%)	Ampliamenti e Demolizione e Ricostruzione Incentivi L.R. n. 14/2009 art. 3 e 4 (max 35%)	Altro (D. Lgs. n.28/2011) (max 5%)
Quantità complessiva degli incentivi volumetrici (mc)	10.702,93	53.975,59	6.739,57
Valore medio delle percentuali incentivanti applicate (%)	4,16	22,18	2,53

FONTI RINNOVABILI Potenza di picco installata (kWp)	EMISSIONI DI CO2 EQUIVALENTE valore medio (kg/m2 anno)	COPERTURA CONSUMI PER ACS valore medio	COPERTURA CONSUMI PER ACS, RISCALDAMENTO E RAFFRESCAMENTO valore medio
1.769,89	7,44	89,65	81,79

www.regione.puglia.it

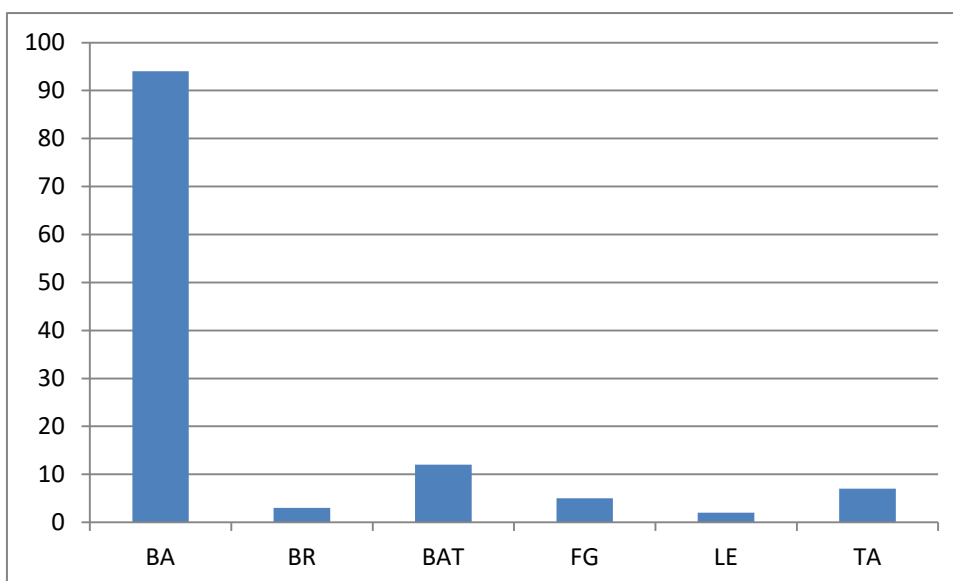
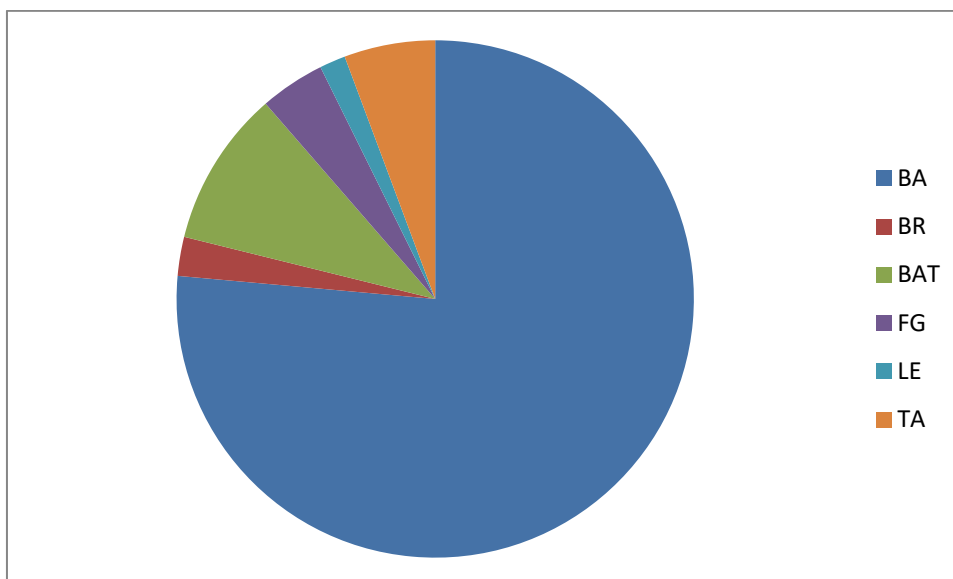
Sezione Politiche Abitative

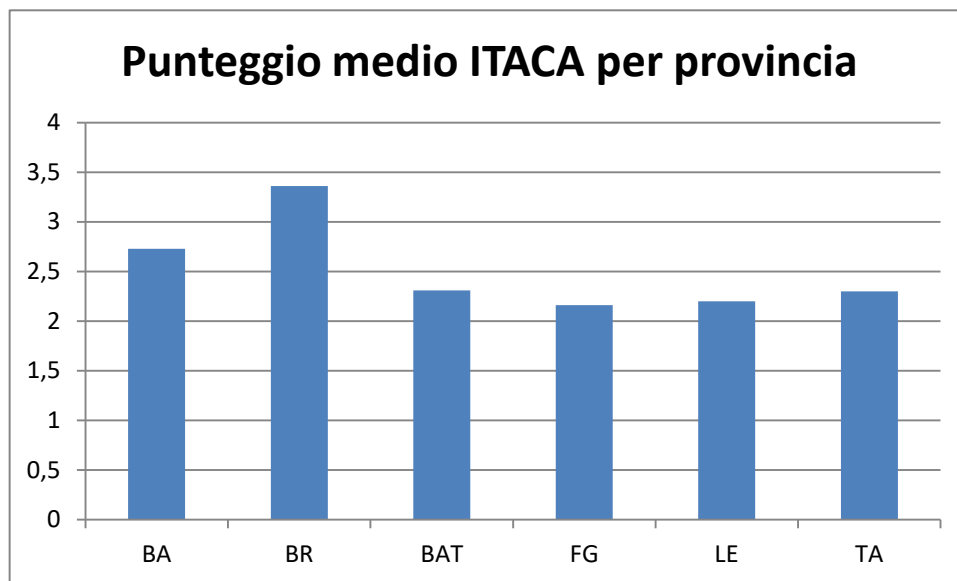
Via G. Gentile n.52 - 70126 Bari - Tel: 080 540 4346 – 2054

pec: sezione.politicheabitative@pec.rupar.puglia.it

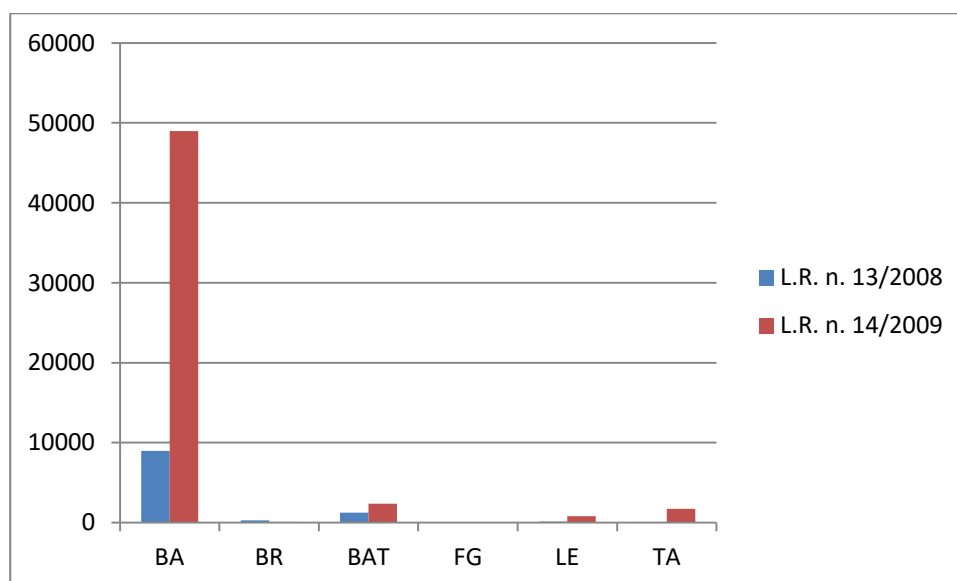
Grafici

Distribuzione territoriale applicazione Protocollo ITACA Puglia

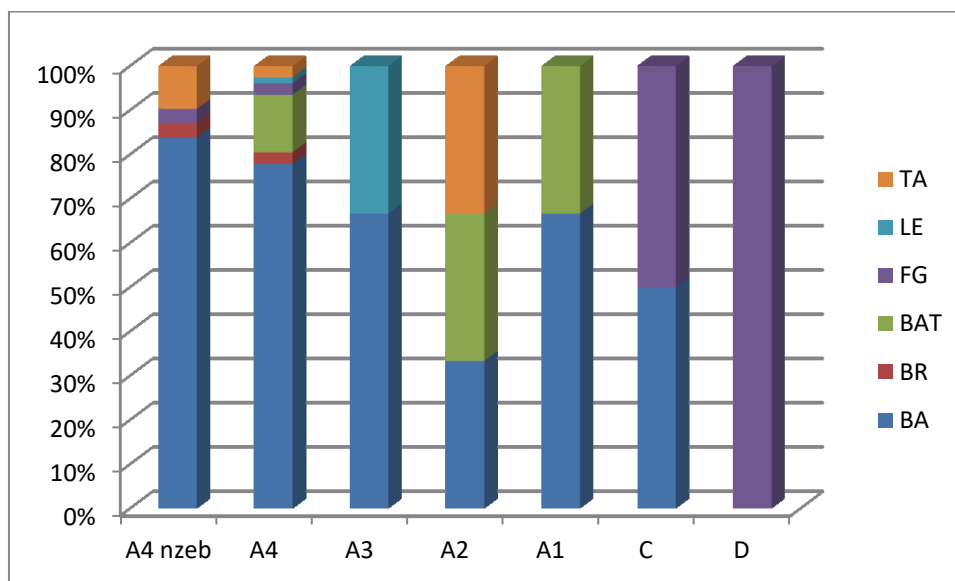




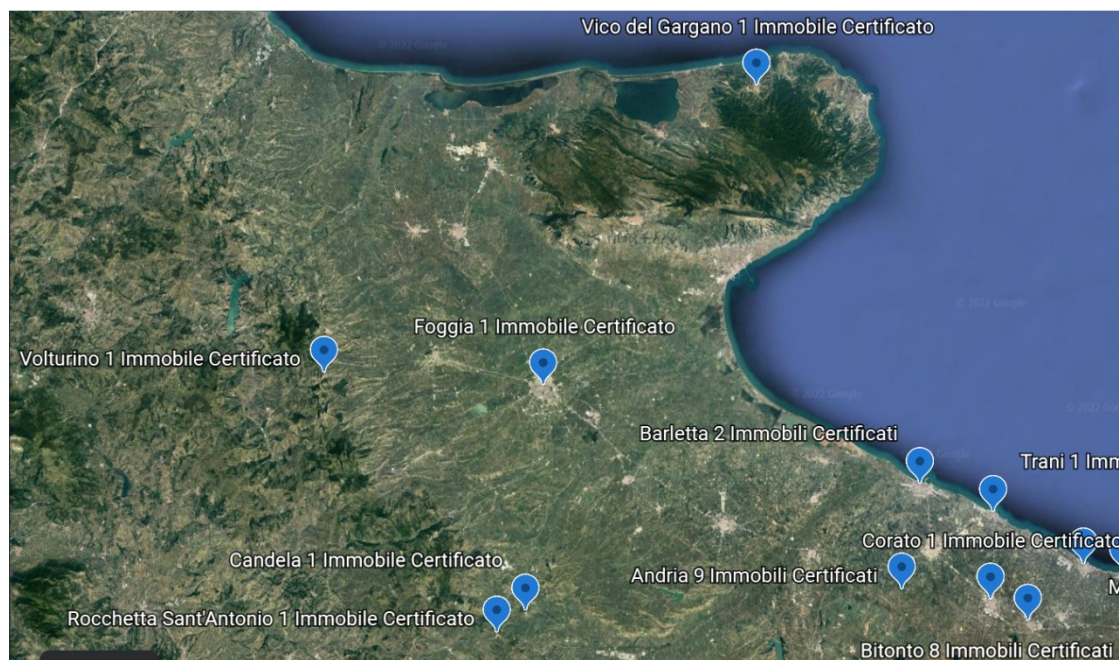
Distribuzione territoriale incentivi L.R. n. 13/2008 e L.R. n. 14/2009



Comparazione Classe Energetica media degli interventi per provincia



Distribuzione territoriale applicazione Protocollo ITACA



www.regione.puglia.it

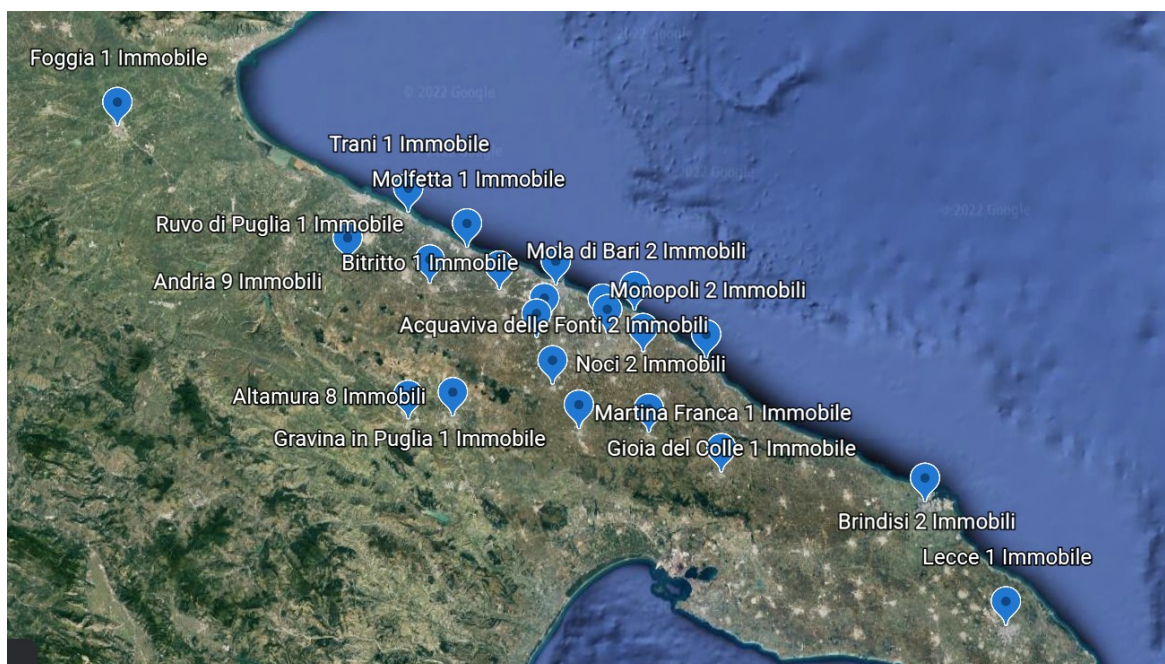
Sezione Politiche Abitative

Via G. Gentile n.52 - 70126 Bari - Tel: 080 540 4346 – 2054

pec: sezione.politicheabitative@pec.rupar.puglia.it



Distribuzione territoriale applicazione Legge Regionale n. 13/2008



www.regione.puglia.it

Sezione Politiche Abitative

Via G. Gentile n.52 - 70126 Bari - Tel: 080 540 4346 – 2054

pec: sezione.politicheabitative@pec.rupar.puglia.it

Distribuzione territoriale applicazione Legge Regionale n. 14/2009



www.regione.puglia.it

Sezione Politiche Abitative

Via G. Gentile n.52 - 70126 Bari - Tel: 080 540 4346 – 2054

pec: sezione.politicheabitative@pec.rupar.puglia.it

Report primo semestre 2022

Nel corso del primo semestre 2022 il Protocollo ITACA è stato applicato in maniera sensibile per interventi di nuova costruzione anche attraverso la sostituzione edilizia.

Il massimo bonus volumetrico concesso è stato del **50%** per un intervento di demolizione e ricostruzione che ha usufruito degli incentivi previsti dall'applicazione **cumulativa** della L.R. n. 13/2008 e della L.R. n. 14/2009 oltre che alla volumetria premiale, non collegata alla sostenibilità ambientale, di cui al D.Lgs. n. 28/2011 e ss.mm.ii.

Dalle immagini su riportate si evince che la Legge Regionale per l'Abitare Sostenibile risulta maggiormente applicata nei comuni della Provincia di Bari e di Barletta-Andria-Trani; in linea di massima però trova applicazione sull'intero territorio regionale; per alcune province vi sono delle lacune probabilmente causate dalla mancata trasmissione dei Certificati di Sostenibilità Ambientale alla Regione Puglia secondo le modalità rappresentate con la D.G.R. n. 1304/2020.

Si auspica un sempre maggiore coinvolgimento da parte dei Comuni e dei Certificatori di sostenibilità ambientale al fine di ottenere risultati sempre più aderenti alla realtà dell'intero territorio pugliese, oltre che fornire indicazioni utili alla programmazione regionale.