

Le 8 competenze chiave

Raccomandazione del Consiglio d'Europa
22 maggio 2018



Competenz e chiave

Le competenze chiave sono quelle di cui tutti hanno bisogno per la **realizzazione e lo sviluppo personali**, l'occupabilità, l'inclusione sociale, uno stile di vita sostenibile, una vita fruttuosa in società pacifiche, una gestione della vita attenta alla salute e la cittadinanza attiva.

Esse si sviluppano in una prospettiva di **apprendimento permanente**, dalla prima infanzia a tutta la vita adulta, mediante l'apprendimento formale, non formale e informale in tutti i contesti, compresi la famiglia, la scuola, il luogo di lavoro, il vicinato e altre comunità.



Competenz e chiave

“Le competenze chiave sono considerate tutte di pari importanza; **ognuna di esse contribuisce a una vita fruttuosa nella società**. Le competenze possono essere applicate in molti contesti differenti e in combinazioni diverse. Esse si sovrappongono e **sono interconnesse**; gli aspetti essenziali per un determinato ambito favoriscono le competenze in un altro. Elementi quali il pensiero critico, la risoluzione di problemi, il lavoro di squadra, le abilità comunicative e negoziali, le abilità analitiche, la creatività e le abilità interculturali sottendono a tutte le competenze chiave.”



Cosa sono le competenze

Le competenze sono definite come una combinazione di conoscenze, abilità e atteggiamenti.



Conoscenza

La **conoscenza** si compone di fatti e cifre, concetti, idee e teorie che sono già stabiliti e che forniscono le basi per comprendere un certo settore o argomento.



Abilit
à



Per **abilità** si intende sapere ed essere capaci di eseguire processi ed applicare le conoscenze esistenti al fine di ottenere risultati.



Atteggiament i



Gli **atteggiamenti** descrivono la disposizione e la mentalità per agire o reagire a idee, persone o situazioni.



Contesto

In un mondo in rapido cambiamento ed estremamente interconnesso ogni persona avrà la necessità di possedere un ampio spettro di abilità e competenze e dovrà svilupparle ininterrottamente nel corso della vita. Le competenze chiave, come definite nel presente quadro di riferimento, intendono porre le basi per creare società più uguali e più democratiche. Soddisfano la necessità di una crescita inclusiva e sostenibile, di coesione sociale e di ulteriore sviluppo della cultura democratica.



Competenz a alfabetica funzionale



La competenza alfabetica funzionale indica la **capacità di individuare, comprendere, esprimere, creare e interpretare concetti, sentimenti, fatti e opinioni, in forma sia orale sia scritta, utilizzando materiali visivi, sonori e digitali attingendo a varie discipline e contesti** di comunicare e relazionarsi efficacemente con gli altri in modo opportuno e creativo.

Il suo sviluppo costituisce la base per l'apprendimento successivo e l'ulteriore interazione linguistica.

A seconda del contesto, la competenza alfabetica funzionale può essere sviluppata nella lingua madre, nella lingua dell'istruzione scolastica e/o nella lingua ufficiale di un paese o di una regione.



Competenz a multi linguistica



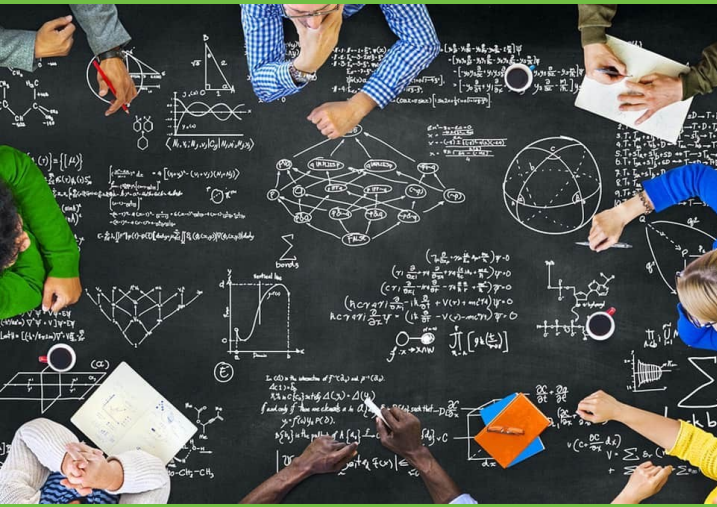
shutterstock.com · 1425689270



- ASC APS -

Tale competenza definisce la capacità di utilizzare diverse lingue in modo appropriato ed efficace allo scopo di comunicare. In linea di massima essa condivide le abilità principali con la competenza alfabetica: si basa sulla capacità di comprendere, esprimere e interpretare concetti, pensieri, sentimenti, fatti e opinioni in forma sia orale sia scritta (comprensione orale, espressione orale, comprensione scritta ed espressione scritta) in una gamma appropriata di contesti sociali e culturali a seconda dei desideri o delle esigenze individuali. **Le competenze linguistiche comprendono una dimensione storica e competenze interculturali.** Tale competenza si basa sulla capacità di mediare tra diverse lingue e mezzi di comunicazione, come indicato nel quadro comune europeo di riferimento.

Competenza matematica a e...



La competenza matematica è **la capacità di sviluppare e applicare il pensiero e la comprensione matematici per risolvere una serie di problemi in situazioni quotidiane.** Partendo da una solida padronanza della competenza aritmetico matematica, l'accento è posto sugli aspetti del processo e dell'attività oltre che sulla conoscenza.

La competenza matematica comporta, a differenti livelli, la capacità di usare modelli matematici di pensiero e di presentazione (formule, modelli, costrutti, grafici, diagrammi) e la disponibilità a farlo.



...Scienze, Tecnologia, Ingegneria



La competenza in scienze si riferisce alla capacità di spiegare il mondo che ci circonda usando l'insieme delle conoscenze e delle metodologie, comprese l'osservazione e la sperimentazione, per identificare le problematiche e trarre conclusioni che siano basate su fatti empirici, e alla disponibilità a farlo.

Le competenze in tecnologie e ingegneria sono applicazioni di tali conoscenze e metodologie per dare risposta ai desideri o ai bisogni avvertiti dagli esseri umani.

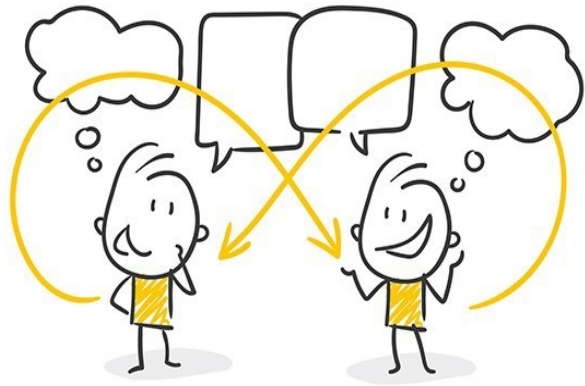
La competenza in scienze, tecnologie e ingegneria implica la comprensione dei cambiamenti determinati dall'attività umana e della responsabilità individuale del cittadino.

Competenz a digitale

La competenza digitale **presuppone l'interesse per le tecnologie digitali e il loro utilizzo con dimestichezza e spirito critico e responsabile per apprendere, lavorare e partecipare alla società.** Essa comprende l'alfabetizzazione informatica e digitale, la comunicazione e la collaborazione, l'alfabetizzazione mediatica, la creazione di contenuti digitali (inclusa la programmazione), la sicurezza (compreso l'essere a proprio agio nel mondo digitale e possedere competenze relative alla cybersicurezza), le questioni legate alla proprietà intellettuale, la risoluzione di problemi e il pensiero critico.



Competenz a personale, Sociale, Imparare ad imparare



La competenza personale, sociale e la capacità di imparare a imparare consiste nella **capacità di riflettere su sé stessi, di gestire efficacemente il tempo e le informazioni, di lavorare con gli altri in maniera costruttiva, di mantenersi resilienti e di gestire il proprio apprendimento e la propria carriera.**

Comprende la **capacità di far fronte all'incertezza e alla complessità, di imparare a imparare, di favorire il proprio benessere fisico ed emotivo, di mantenere la salute fisica e mentale, nonché di essere in grado di condurre una vita attenta alla salute e orientata al futuro, di empatizzare e di gestire il conflitto in un contesto favorevole e inclusivo.**



Competenza in materia di cittadinanza



La competenza in materia di cittadinanza si riferisce alla **capacità di agire da cittadini responsabili e di partecipare pienamente alla vita civica e sociale**, in base alla comprensione delle strutture e dei concetti sociali, economici, giuridici e politici oltre che dell'evoluzione a livello globale e della sostenibilità.

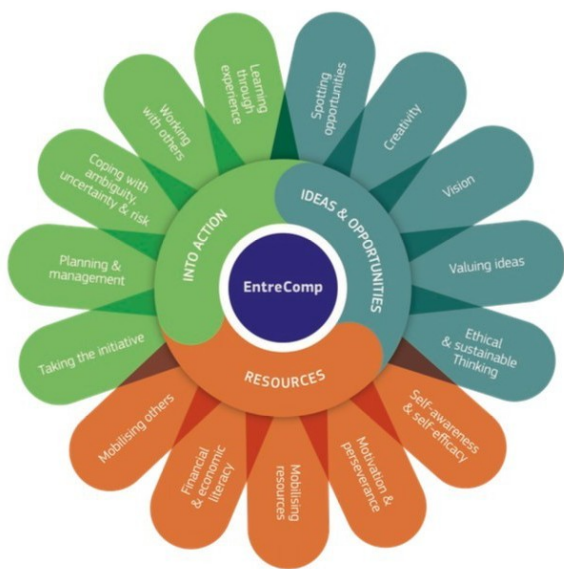


Competenza imprenditorial e

La competenza imprenditoriale si riferisce alla **capacità di agire sulla base di idee e opportunità e di trasformarle in valori per gli altri.**

Si fonda sulla **creatività**, sul **pensiero critico** e sulla **risoluzione di problemi**, sull'**iniziativa** e

sulla **perseveranza**, nonché sulla **capacità di lavorare in modalità collaborativa** al fine di programmare e gestire progetti che hanno un valore culturale, sociale o finanziario.



Competenza in materia di consapevolezza ed espressione culturale



La competenza in materia di consapevolezza ed espressione culturali implica la **comprensione e il rispetto di come le idee e i significati vengono espressi creativamente e comunicati in diverse culture** e tramite tutta una serie di arti e altre forme culturali.

Presuppone l'impegno di capire, sviluppare ed esprimere le proprie idee e il senso della propria funzione o del proprio ruolo nella società in una serie di modi e contesti.

